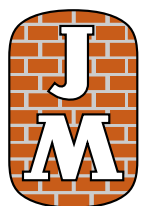




Skötsel- pärm



Hus att trivas i

Skötselanvisning

Här finner du utförlig information, instruktioner och skötselanvisningar till din nya bostad. För att garantin ska gälla är det viktigt att skötselanvisning för respektive produkt följs. Typ och kulör på exempelvis kakel och tapeter beror på vilka inredningsval du har gjort och anges därför inte här. För information om garantier och felanmälan, se under rubrik Felanmälan.

1. Värme och sanitet

- 1.1 Rumstemperatur i bostaden
- 1.2 Kök och badrum
- 1.3 Blandare, avstängning av vatten och varmvattenmätning

2. EI

- 2.1 Elektricitet och jordfelsbrytare
- 2.2 TV, telefon och dator
- 2.3 Komfortgolvvärme i våtrum
- 2.4 Brandvarnare
- 2.5 Port med kodlås
- 2.6 Motorvärmare

3. Ventilation

- 3.1 Ventilation

4. Vitvaror

- 4.1 Spiskåpa
- 4.2 Spishäll och ugn
- 4.3 Kylskåp och frys
- 4.4 Diskmaskin
- 4.5 Mikrovågsugn
- 4.6 Tvättmaskin och torktumlare

5. Golv, väggar och tak

- 5.1 Kakel och klinker
- 5.2 Parkettgolv
- 5.3 Tapeter och målade ytor
- 5.4 Att sätta upp saker på väggen / i taket

6. Inredning

- 6.1 Köksinredning
- 6.2 Dörrar och garderober
- 6.3 Fönster och fönsterbänkar
- 6.4 Lås, nycklar och posthantering

7. Yttre miljö

- 7.1 Fasaden
- 7.2 Balkong, uteplats och terrass

8. Leverantörsregister

9. Felanmälan

- 9.1 Garantier och rutiner för felanmälan i din bostad
- 9.2 Felanmälan år 1-2

1. Värme och sanitet

1.1 Rumstemperatur i bostaden

Uppvärmning

Huset har en central frånluftsvärmepump. Frånluften från lägenheterna passerar genom en värmeväxlare som är ansluten till en värmepump. I systemet tas alltså husets varma frånluft tillvara och används för att värma vatten till radiatorkretsen och tappvarmvatten. Härifrån leds uppvärmt vatten ut till respektive lägenhet och husets radiatorkrets. När den återvunna värmen inte räcker till kompletteras systemet med fjärrvärme.

Radiatorerna har även en termostatventil som känner av rummets temperatur. Det är viktigt att den inte täcks över för att känselkroppen ska kunna känna av rätt temperatur. När temperaturen i rummet nått upp till den förinställda temperaturen stänger termostaten tillförseln av varmt radiatorvatten. När detta inträffar blir radiatorn varm upptill och kall nedtill, för att sedan övergå till helt kall, vilket är fullt normalt.

Filter

Bakom radiatorerna i sov- och vardagsrum finns ett luftfilter där uteluften renas. Skötselanvisningar för filtret finns under avsnitt "Ventilation".

Kalla radiatorer

Är radiatorn kall, trots att termostatventilen är öppen och rummet fortfarande känns kallt, kan det bero på luft i radiatorkretsen. Vid uppvärmning av kallt vatten frigörs syre. Ibland måste man därför tömma radiatorerna på överflödigt luft så att inte vattencirkulationen i radiatorkretsen hindras. Det kallas att man luftar radiatorerna.

Luftning bör ske i samråd med föreningens fastighetsskötare så att denne kan svara för påfyllning av vatten i värmesystemet. När vatten fylls på tillförs återigen en mängd syresatt vatten, vilket i sin tur innebär att det efter ett tag är dags för en luftning igen. Om alla boende i ett flerbostadshus luftar sina radiatorer på samma gång kommer mängden vatten i systemet att minska kraftigt. Vattentrycket (främst i de översta lägenheterna) kan då sjunka ordentligt med kalla radiatorer och störande brusljud som följd.

Vanliga frågor som rör rumstemperaturen

Vistelsezon

Vistelsezonen i rummet begränsas av två horisontella plan, ett på 0,1 meter höjd över golvet ett annat på 2,0 meter höjd över golvet, samt vertikala plan 0,6 meter från yttervägg eller annan yttre begränsning, dock vid fönster och dörr 1,0 meter.

Hur varmt ska det vara i min bostad?

Den dimensionerade rumstemperaturen vintertid är 21°C i vistelsezonen. Varje grads ökning av inomhustemperaturen ger en ökning av energianvändningen med cirka fem procent. Temperaturhöjningen medför en ökad driftkostnad.

När sätts värmen igång?

Värmesystemet anpassar framledningstemperaturen till radiatorerna efter rådande utomhustemperatur. Er fastighetsskötare anpassar inställningen av framledningstemperaturen efter de lokala förutsättningarna för varje byggnad. Beroende på förutsättningarna sätts värmen igång när utomhustemperaturen går ner till emellan 15°C och 18°C.

Det har varit kallt ute länge varför är då inte radiatorn särskilt varm?

Framledningstemperaturen till radiatorerna håller olika temperaturer beroende på vad det är för utomhustemperatur. Är det exempelvis 10°C ute så är framledningstemperaturen 30°C. Då upplevs radiatorns yta som ljummen men den är tillräckligt varm för att lägenhetens rumstemperatur i vistelsezonen skall hålla 21°C.

I din bostad tillförs bostadens friskluft genom tilluftsdon som är placerade bakom radiatorerna. Tilluftsdonen har ett filter som filtrerar uteluften. Radiatorn värmer upp den tillförda uteluften samtidigt som luften har en avkylande effekt på radiators yta. Detta kan kännas vid den nedre delen av radiators yta och gör även att golvet precis under tilluftsdonet kan upplevas kallt, vilket är helt normalt. Rengör filtret till tilluftsdonet en gång i kvartalet enligt skötselanvisning under rubrik Ventilation.

Det är kallt ute men min radiator är ändå sval, varför då?

Radiatortermostaten känner av när rummet når rätt inomhustemperatur och stänger då automatiskt av radiators yta. Radiators yta kan därför upplevas som kall när det är 21°C i rummet.

Hur gör jag för att mäta inomhustemperaturen i min bostad?

Du mäter rumstemperaturen i lägenheten i mitten av rummet på en meters höjd över golvet. Att mäta vid en yttervägg eller vid en fönsterbänk ger ett felaktigt mätresultat.

Vad gör jag om inomhustemperaturen är lägre än 21°C och radiators yta trots det är kall?

Är den uppmätta inomhustemperaturen lägre än 21°C så kontrollera först hur det är möblerat vid radiatorerna. Det är viktigt att radiatortermostaten och radiators yta inte skymms av möbler eller täcks över med gardiner eller elementskydd. Möbler framför radiators yta hindrar värmen från att sprida sig i rummet, vilket gör att radiatortermostaten avläser en högre rumstemperatur än det är i rummet och radiators yta stängs av.

JMs rutin om fel uppstår i någon enskild radiator eller i värmesystemet

Din fastighetsskötare kommer och mäter inomhustemperaturen i lägenhetens vistelsezon. Skulle temperaturen vara lägre än 21°C kontrolleras det att tilluftsdonen vid fönstren är öppna och rätt monterade samt att inga möbler står framför radiatoren eller radiatortermostaten. Det kontrolleras även att det inte är luft i radiatoren eller att radiatortermostaten har hakat upp sig på grund av smuts. Skulle det fortfarande vara för låg rumstemperatur i lägenheten tittar man på eventuella åtgärder i de centrala delarna av värmesystemet för att komma tillrätta med problemet.

Exempel på radiatortermostat

Är radiatortermostaten fullt öppen ger det en temperatur på 21°C i rummet. Önskas en lägre temperatur går det att sänka efter eget tycke.



DRIFT- OCH SKÖTSELINSTRUKTIONER

KORADO KOMPAKTRADIATORER OCH KONVEKTORER

Funktion

Radiatorerna är utformade för att värma rumsluften till önskad rumstemperatur. Radiatorn är konstruerad dels av vattenkanaler av stål, genom vilka värmeledningsvattnet cirkulerar, dels av konvektionsplåtar där luften cirkulerar. Temperaturen på vattnet fram till radiatorn (tillopp) anpassas oftast automatiskt till rådande utetemperatur med hjälp av en reglercentral och en reglerventil. Värmeledningsvattnet genom radiatorn är också oftast reglerat med någon form av temperaturstyrd ventil s k termostatventil. Ventilen är alltid monterad på radiatorns tilloppsledning och har till uppgift att öppna och stänga för värmeledningsvattnet beroende på värmebehovet i rummet.

Radiatorn kan därför variera i temperatur från rum till rum allt efter det enskilda rummets värmebehov.

Ljudproblem

Ljudproblem i en värmeanläggning beror oftast på för höga pumptryck. Därför bör man i samband med ljudproblem först kontrollera och eventuellt åtgärda detta.

Termostatventilen

Oftast är radiatorn försedd med radiatorkoppel, termostatventil, handratt eller termostat samt fördelare. Termostaten reglerar radiatorn så att den avger önskad värme. Termostaten stänger för värmeledningsvattnet när inställd temperatur råder i rummet. När rumstemperaturen sjunker, öppnar termostaten åter för det varma vattnet så att radiatorn kan värma rumsluften. Termostaten känner av temperaturen just där den sitter. Det är därför av största vikt att den placeras så att den kan känna den relevanta rumstemperaturen i rummet. Döljs termostaten bakom en skärm eller tung gardin känner den säkerligen en felaktig temperatur som inte råder i rummet i övrigt.

Försvåra inte luftcirkulationen runt termostaten genom att möblera eller hänga täta gardiner framför.

Fördelare

Fördelaren ansluter tillopps- och returledningar till radiatorn och har avstängningsventil för dessa kretsar. Detta är praktiskt om radiatorn ska demonteras i samband med tapetsering eller ommålning. Demontera täckmuttern på fördelaren, skruva in avstängningskäglan försiktigt till stopp. Radiatorn kan nu tömmas på vatten och lyftas av från konsolerna.

Bottenplugg

Radiatorn är i sitt ena nedre hörn försedd med bottenplugg eller avtappningskran. Bottenpluggen ska normalt inte röras. Om radiatorn är försedd med avtappningskran kan denna användas i samband med att radiatorn ska demonteras. Stäng radiatorns tillopps- och returledning och montera en slang över avtappningens pip. Dra slangen till lämpligt

avtappningsställe och öppna avtappningskranen med en luftningsnyckel. Öppna även avluftningsventilen så att vattnet fortare rinner ur radiatorn.

Avluftning

När anläggningen tas i drift ska all luft avlägsnas ur värmeledningen. Det kan även senare finnas ytterligare luft i anläggningen vilket försämrar eller hindrar vattencirkulationen. Detta kan höras som ett bubblande ljud i radiatorn. Luften samlas oftast i anläggningens högsta punkter. På varje radiator sitter därför en avluftningsventil placerad i något av de övre hörnen. Vid avluftning öppnas ventilen försiktigt. Sätt ett uppsamlingskärl under avluftningsventilens pip och öppna försiktigt ventilen med en luftskruvsnyckel eller skruvmejsel. Den luft som finns i radiatorn strömmar ut och till slut kommer enbart vatten. Stäng då ventilen. Livslängden på värmeanläggningen är starkt beroende av att ingen syresättning av värmeledningsvattnet förekommer. Om trycket sjunker under drift och påfyllning sker ofta, skall systemet snarast kontrolleras av fackman.

Vädring

Vädra snabbt men effektivt. Tvärdrag i fem till tio minuter är bästa tekniken för effektiv vädring med lägsta energiförlust.

Rengöring

Radiatorn ska hållas ren för bästa funktion. Rengöring ska utföras på ytor så att luften fritt kan röra sig i och omkring radiatorn. Damm och smuts kan samlas bakom radiatorn och dess konvektionsplåtar. Gör rent med hjälp av dammsugare och en smal bortse. Radiatorns lack har ett mycket gott motstånd mot slag och stötar. För rengöring används mjuk borste och dammsugare. **Vid rengöring får inga typer av lösningsmedel användas.**

1.2 Kök och badrum

Toalettstol, handfat och badkar

Toalettstol och handfat måste rengöras regelbundet. Använd toalettborste och rengöringsmedel när du rengör toalettstolen. För handfat och badkar används en mjuk borste, t ex en diskborste. Tänk på att starkare rengöringsmedel ofta är skadliga för miljön och polerande medel förstör ytskiktet på porslinet. Tänk på att endast toalettpapper kan spolas ner i wc-stolen, eftersom det löser upp sig vid kontakt med vatten. Om du spolar ner exempelvis pappershanddukar kan det bli stopp i systemet. Porslinet i handfat och wc-stol tål inte alltför höga temperaturer. Att tömma vatten varmare än 60°C i en wc-stol kan orsaka sprickor i porslinet. Smörj även alla rörliga delar på duschväggarnas gångjärn en till två gånger per år.

Avlopp och vattenlås

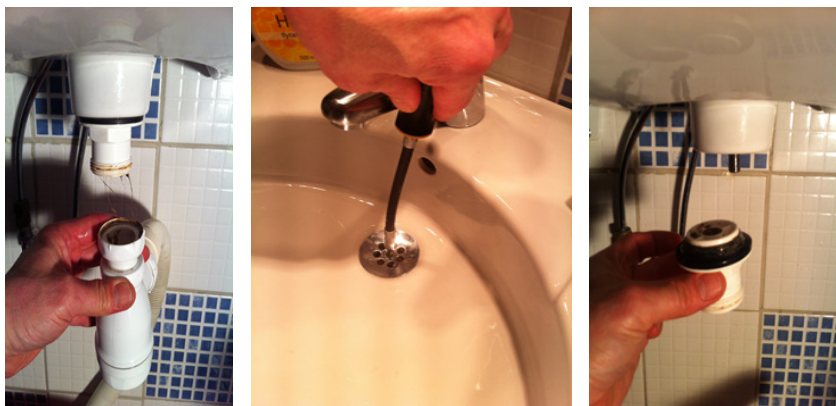
Avloppsrören i kök och badrum har ett vattenlås för att förhindra dålig lukt från avloppet. Vattenlås och golvbrunn rengörs enligt leverantörens anvisningar en gång i kvartalet. Var noga med att sätta tillbaka golvbrunnensinsatsen enligt anvisningarna för att undvika lukt. Om vattenlåsen torkar ut (t.ex. när du är bortrest) kan dålig lukt uppstå. Spola då rikligt med vatten i golvbrunn, wc, handfat och köksvask. Om lukten inte försvinner efter några timmar kan det vara något fel i systemet. Håll inte stekfett i köksavloppet eftersom avloppsrören då sätts igen. Stekfettet torkas upp med exempelvis hushållspapper och kastas i soporna.

Handdukstork

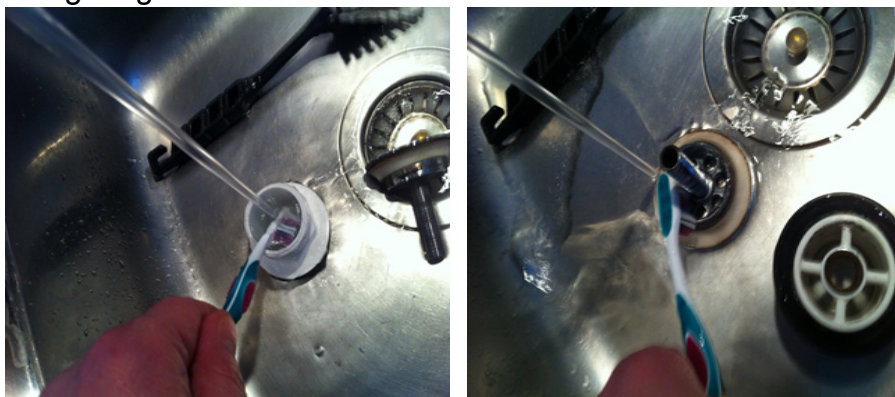
För att ta bort smuts, kalkfläckar och avlagringar från din handdukstork, räcker det för det mesta att torka med ett mildt rengöringsmedel som du sedan torkar bort med fuktig trasa. Torrtorka med trasa eller frottéhandduk. Tänk på att kromade eller färgade ytor samt ytor av metall lätt skadas av syra, stålull och rengöringsmedel med ammoniak eller slipmedel.

Mer utförliga skötselanvisningar för ditt kök och badrum finner du i leverantörernas anvisningar.

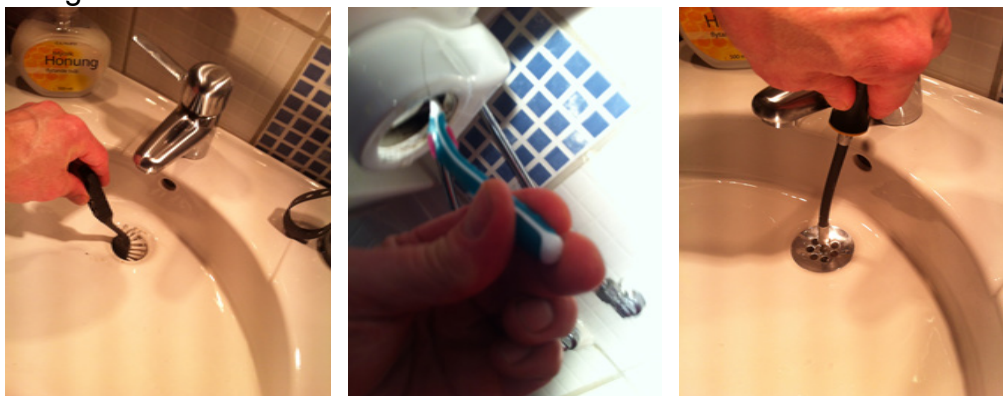
Skötsel av bräddavlopp samt bottenventil i tvättställ. Demontera bottenventilen.



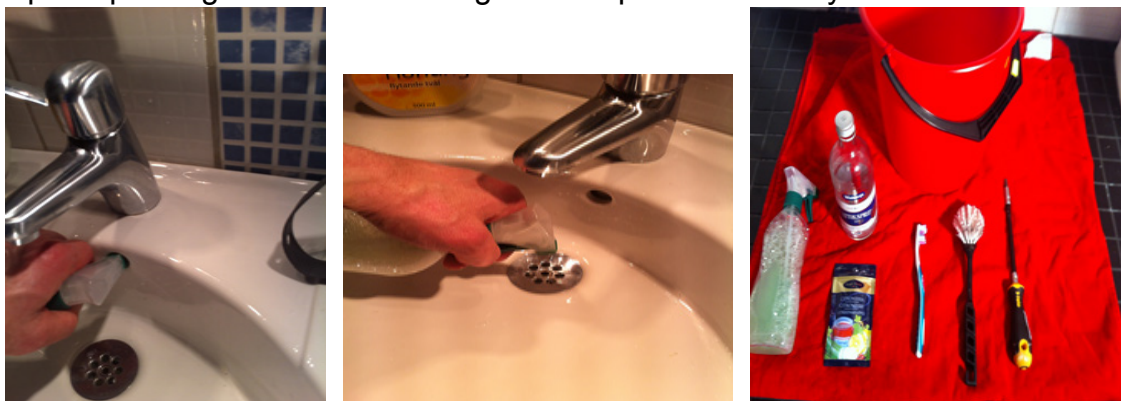
Rengöring av bottenventil.



Rengör och återmontera.



Spruta på rikligt med en blandning av ättikspit och citronsyra.



SÅ HÄR TAR DU HAND OM DITT BADRUM

Ett vackert och funktionellt badrum är en investering som höjer både levnadsstandarden och bostadens värde. Ta hand om det väl, så har du glädje av det en lång tid framöver.

Möbler

Alla våra skåpsstommar och fronter är gjorda av fuktbeständiga material och har olika typer av fuktavvisande ytbehandlingar som gör det lättare att hålla möblerna rena. Alla våra badrumsmöbler av trä skyddas av tålig syrahärdad klarlack. Våra badrumsmöbler klarar visserligen fukt bra, men bör inte exponeras för vatten någon längre tid. Därför bör du placera möblerna på tillräckligt avstånd från duschar och badkar. Torka bort vattenstänk med en torr trasa efter användning.

Dusch

Torka av duschväggarna efter att du har duschat för att underlätta underhållet. Rengör duschen med ett mildt rengöringsmedel. Om duschkaret skulle repas eller tappa färg kan du polera det med polish och vaxa det. Djupare repor kan slipas bort.

Våra duschkabiner har praktiska hjul som gör att kabinen enkelt kan flyttas när du behöver städa under den. Våra duschkar har en avtagbar frontpanel som gör rengöringen ännu enklare.

Wc-stolar och tvättställ

När vi har tagit fram våra porslinsprodukter har vi varit extra noggranna med att de ska vara lätta att rengöra. Våra tvättställ och wc-stolar av porslin är lätta att hålla rena med ett mildt rengöringsmedel. Alla wc-stolar och tvättställ i serien IDO Seven D har en slätare Smart-glasyr. Det gör att det fastnar mindre smuts på ytan, vilket underlättar städningen.

Badkar

Badkaret bör rengöras med ett mildt rengöringsmedel och en mjuk trasa för att undvika repor i ytan. Repor i badkar av sanitetsakryl kan dock oftast slipas och poleras bort.



Fosfatfria IDO Showerclean är ett miljövänligt val för rengöring av badrummet.

Vad ska man göra om något skulle gå sönder?

Behåll alltid dina kvitton. Vänd dig till den butik eller installatör som du har inhandlat produkterna från. Alla våra produkter har minst två års garanti. Garantin täcker alla konstruktions- och tillverkningsfel samt materialbrister som uppkommer under garantiperioden. Välj en pålitlig installatör som erbjuder garanti på utfört arbete.

Var hittar man reservdelar?

Genom att använda våra produkter korrekt och underhålla dem regelbundet har du glädje av dem under många år. Vi har också ett stort urval av reservdelar för alla våra produkter. För mer information om reservdelar, se monterings- och skötselanvisningar som medföljer produkten.

Smarta lösningar i IDO Seven D serien

HYGIENISKT

Tack vare IDO Seven D Sensor kan du nu spola utan att röra vid tryckknappen. Rör handen långsamt över tryckknappen i ca en sekund för en stor spolning och snabbt i ca en halv sekund för en liten spolning.



SLÅT GLASYR UNDERLÄTTAR RENGÖRINGEN

Wc-stolarna i serien IDO Seven D har en slätare Smart-glasyr. Smuts fastnar inte lika lätt på den glatta ytan, vilket underlättar rengöringen av wc-stolen.



ENKLARE STÄDNING

Sitsarna på wc-stolarna i serien IDO Seven D är lätta att ta loss vid rengöring eftersom de har praktiska Quick Release-gångjärn. De finns nu även i kombination med Slow Close funktionen som visas nedan.



Quick Release
& Slow Close
gångjärn

Quick Release
gångjärn

FRESH WC-FUNKTION

Doserar automatiskt ut en fräsch doft vid varje spolning och underlättar rengöringen.



GENOMTÄNKT DESIGN

Vardagsdesign med få fogar som gör produkterna enkla att hålla rena.

NORDISK DESIGN OCH TILLVERKNING

Tillförlitlig funktion och säker tillgång på reservdelar. IDO Seven D är ett miljövänligt och vattenbesparande alternativ.

BRETT SORTIMENT

Täcker alla behov – från renovering till nybyggnation. Komplettera med tvättställ, möbler och badkar från samma serie.

KAN OCKSÅ LIMMAS FAST

Förstör inte golvet fuktspärr med onödiga skruvhål.

ENKEL MONTERING

Enkel att montera oavsett på vilken sida avlopp- och vattenanslutning är placerat.

PLATS FÖR UTLOPPSSLANGEN

Wc-stolen IDO Seven D 13 finns också med en färdig anslutning för tvättmaskinens utloppsslang. Det är en tystare och mer hygienisk lösning.



DUBBEL SPOLCISTERN

Den dubbla cisternen är tyst och har en kondensfri yta även vid hög värme. Minskar även risken för vattenskada tack vare innerbehållaren.

Skötselanvisningar

Tack för att du valde Aspen

Vi hoppas att du blir nöjd med din nya badrumsinredning. Som alltid har vi gjort vårt bästa för att den ska hålla i många, många år. Även för ögats slitage. Badrummet är hemmets mest påfrestande miljö, åtminstone för inredningen. Därför behöver badrumsmöbler lite extra vård och omtanke. Ge dem det, och de kommer att vara till glädje och nytta i decennier.

Porslin och trä

Badrumsmöbler från Aspen består i huvudsak av två material: porslin och trä. Porslin är ett naturmaterial av lera, fältspat och kvarts som har blandats och gjutits i formar. De slutliga konturerna sätts alltid för hand. Därför blir ytan inte helt slät och kanterna inte spikraka. Det ger tvättstället en känsla av levande hantverk.

Våra trämöbler är klarlackade för att träets naturliga färg ska framträda. Trä mognar efter hand och får sin slutliga färg efter ungefär ett år. Naturliga färgskiftningar förekommer alltid. Det är det som ger möbeln dess karaktär.

Hur du sköter porslins- och träytor

Porslinstvättställ rengör du med en lätt fuktad trasa och ett mildt rengöringsmedel. Svarta streck kan uppstå när porslinet kommer i kontakt med metallföremål. Du kan ta bort strecken med ett keramiskt suddgummi.

Luckor och stommar rengör du, precis som porslinet, med en lätt fuktad trasa och ett mildt rengöringsmedel. Vatten och stänk bör omedelbart torkas bort med en torr trasa.

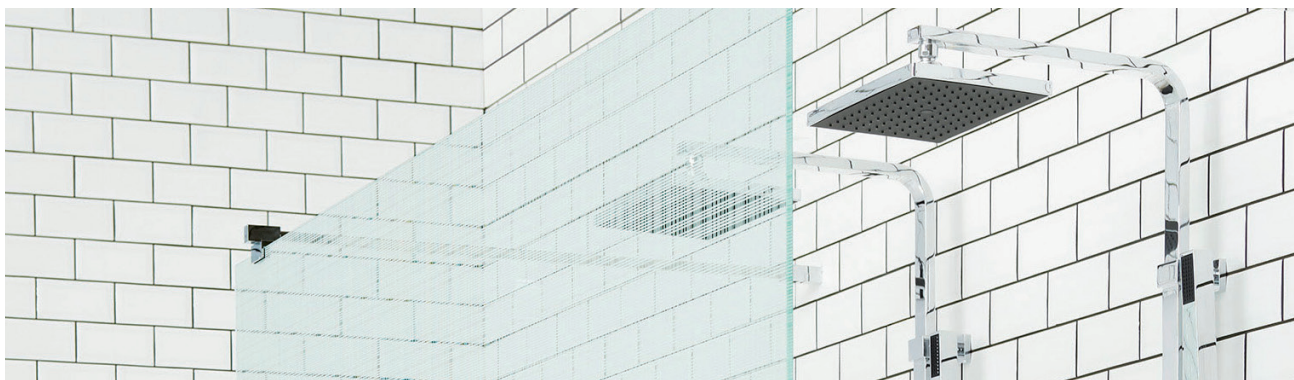
Hur du sköter glas- och metallytor

Till speglar och glasytor använder du glasputsmedel och trasa. Till aluminiumytor använder du en lätt fuktad trasa och en mild diskmedelsblandning (1/8). Kromade ytor rengör du med en lätt fuktad trasa.

Tio års garanti

Omkring 90 % av vår produktion sker i Norden. Det säkerställer att vi kan leva upp till våra högt ställda miljö- och kvalitetskrav. Dessutom monteras och packas alla möbler i vår fabrik i Jönköping och då gör vi alltid en noggrann kvalitetskontroll. Delar av vårt sortiment är Svanenmärkt och vi arbetar hela tiden för att förbättra miljön både i och utanför badrummet. För alla våra möbler lämnar vi tio års garanti mot tillverkningsfel.





Underhåll och rengöring av duschväggar och duschkabiner i glas med kromade beslag eller aluminiumprofiler

Vi rekommenderar att du vårdar din nya dusch för att se till att den håller sig fräsch riktigt länge. Glasytan, sedd i ett mikroskop, innehåller en massa små porer som kan samla på sig smuts, tvålrester och avlagringar med tiden, i synnerhet om du bor i ett område med hög kalkhalt i vattnet. Så vill du behålla den fina glansen i glaset, är det värt att vårda den då och då.

Rengöring av duschglas och profiler eller beslag

Det effektivaste och det mest miljövänliga sättet att hålla glaset rena och fina är att efter varje dusch dra med en gummiskrapa eller torka av med en mjuk trasa. Därmed undviker du onödiga kalkavlagringar.

Mot ingrodd smuts rekommenderas ättiksbaseade rengöringsmedel. Tänk på att svampar och rengöringspasta med slipmedel kan repa såväl glas som metall. Tänk också på att vara extra försiktig vid mönstrade eller frostade glas.

Tuffa kalkfläckar kan tas bort med 50 grader varm hushållsättika som gnids in, får verka 3-4 minuter och sedan sköljs av med vatten. Upprepa behandlingen om fläckarna är svåra. OBS! Låt inte blandningen komma i kontakt med profiler/beslag eftersom dessa kan missfärgas.

Du som vill för korta städningen ytterligare väljer med fördel en duschvägg med CristalGuard® som är en världsunik och patenterad teknik som förseglar porerna i glasytan permanent och gör det enklare för dig att hålla glasytan ren och behålla originalglansen. CristalGuard® är en yta som bränns in vid tillverkningen vilket innebär att du aldrig behöver förbättra eller bygga på ytskiktet.

Rengöring av duschkar i gjutmarmor

Gjutmarmorns jämna och porfria yta har en skyddshinna som kallas gel-coat. Så länge denna hinna är intakt har du ett vackert fint material. Rengör därför med fuktad trasa eller mycket mildt, flytande rengöringsmedel. Om du vill ha fin glans använd polermedel eller bilvax utan slipande verkan enligt anvisning på produkten. Om du gör detta regelbundet fås en mycket fin yta som håller sig i nyskick i flera år. Använd aldrig syror, ammoniak, starka rengöringsmedel, slipande medel, koncentrerad klorin eller kaustiksoda. Tänk på att vid bruk av vassa föremål i karet finns risk att ytskiktet kan skadas.

Övrigt underhåll

Tätningsslister ses som förbrukningsmaterial som inte omfattas av den normala produktgarantin. Behöver du med tiden byta ut en list så är det mycket enkelt. Hos din INR-återförsäljare finns anpassade ServiceKit och andra reservdelar. På duschväggar med lyftgångjärn från 2012 eller tidigare behöver de rörliga delarna smörjas med vattenfast fett ca 1 gång per år, som också finns att köpa hos din INR-återförsäljare.

Se separata skötselråd för blandare.

Drift- och Skötselanvisning

Purus Golvbrunnar - allmän



Till bostadsinnehavaren

Denna bostad är utrustad med Purus golvbrunn från Purus AB. Purus egna golvbrunnssilar är märkta med namnet PURUS. Alla Purus golvbrunnar av plast, gjutjärn och rostfritt stål har en urtagbar vattenlåsinsats som gör det enkelt att hålla rent.

Purus följer branschens regler för säker vatteninstallation.

Våra golvbrunnar är typgodkända enligt europanormen för golvbrunnar, SS-EN 1253.

Typogodkännandet gäller både för installation med klinker och plastmatta.



Drift- och Skötselanvisning för Purus golvbrunnar

PURUS

Plastmatta

Kontrollera att mattanslutningen är korrekt utförd. Lyft bort silen och ta tag i klämringen med fingrarna. Går det att lyfta klämringen är något fel. Kontrollera då att fjädern fungerar ordentligt och att klämringen blir nedtryckt i botten av sätet med texten uppåt.

Normalskötsel - allmän

Golvbrunnen bör rengöras regelbundet för att fungera på bästa sätt. Intervallet beror på hur ofta brunnen används och på vattnets smutshalt. Purus golvbrunnar är självrensande. Vid uttorkning kan beläggning uppstå i vattenlåsinsatsen. Gör rent med bakteriedödande medel (t.ex. maskindiskmedel) och skölj ordentligt efteråt. Bakteriedödande medel fungerar även förebyggande mot beläggningar och odörer. Undvik att repa ytan.

Tips: För bättre hygien – spola fem sekunder med kallt vatten i brunnen efter dusch.

Demontering

- Ta bort golvbrunnssil
- Rengör ev. silkorg
- Lyft upp vattenlås med lyftbygeln och rengör vattenlåset (vattenlås Tyr och Ran i plast och Center i rostfritt stål är delbart för att underlätta rengöring)

Återmontering

- Sätt tillbaka vattenlåset, smörj in o-ring med tvållösning för enklare montage
- Se till att vattenlåset sitter i sitt bottenläge –fyll på vatten i låset
- Montera ev. silkorg och golvbrunnssil

PURUS golvbrunnar kan kompletteras med luktspärr/bakvattenlås NOOD, RSK nr: 713 84 48, 713 84 33.

Golvbrunnar Plast

Alla Purus plastbrunnar har urtagbara vattenlåsinsatser. Fäll upp bygeln och drag upp insatsen. Eventuell kärvhet beror på hur länge insatsen har suttit orörd. När insatsen är urtagen kan hela brunnen göras ren. Dela insatsen genom att dra isär över- och underdel. Rengör delarna och sätt ihop insatsen igen. När insatsen sätts tillbaka är det viktigt att tätningsseringen verkligen sitter i sitt spår. Avloppsluft kan annars tränga upp genom springan. Fukta tätningsseringen med tvållösning så går montaget lättare.

Golvbrunnar Gjutjärn

Alla Purus gjutjärnsbrunnar är belagda invändigt för att undvika korrosion. För gjutna brunnar med urtagbar vattenlåsinsats gäller samma instruktion som för plastbrunnar.

Golvbrunnar Special

Purus specialbrunnar har i allmänhet ingen renspropp. För att komma åt för rengöring måste insatsen demonteras. Var försiktig vid demontering och återmontering så att inte delarna skadas.

Drift- och Skötselanvisning för Purus golvbrunnar

Golvbrunnar Rostfritt stål

Normalskötsel - Rostfria golvbrunnar

Strö något torrt pulverformigt rengöringsmedel, t.ex. diskpulver eller milt skurpulver på ytan. Gnid pulvret lätt mot stålytan med en fuktad putsduk eller svamp. Avlägsna rengöringsmedlet noggrant med kallt vatten, torrtorka stålytan med en torr mjuk putsduk. I de fall missfärgningar uppkommer efter torkningar är detta indikation på att ytan inte har blivit ren, varför behandling måste upprepas. Vid kraftigt nedsmutsad yta kan flera behandlingar erfordras.

Anm. Ytan bör ej sköljas med varmt vatten då missfärgningar på grund av indunstning då lätt uppkommer. **Låt ej den rostfria ytan självtorka.**

Avlägsnandet av kalkbeläggningar

Kalkbeläggningar som uppkommer genom vattnets indunstning på materialytan kan avlägsnas med någon av följande lösningar.

- Ättiksprit (den i handeln förkommande)
- 10 % ättiksprit
- Utspädd salpetersyra (en del HNO₃ tillsättes 4 delar vatten)

Anm. Vid behandling med salpetersyra bör god ventilation ombesörjas. För övrigt gäller samma föreskrifter som för handhavandet av starka syror. Efter behandlingen med någon av ovanstående lösningar sköljs ytan noggrant med kallt vatten varefter torrtorkning med mjuk putsduk görs. Använd skyddshandskar.

Avlägsnandet av rostbeläggningar

Rostbeläggningar som ej har stått kvar längre tid på den rostfria ytan, kan normalt avlägsnas genom användandet av ett milt skurpulver. Det torra skurpulvret gnides lätt mot stålytan med en fuktad putsduk varefter sköljning med kallt vatten och torrtorkning med mjuk putsduk görs.

Har rostbeläggningar tillåtit att under en längre tid intorka på det rostfria materialet inträffar vanligen en viss inbränning av korrosionsprodukterna i den rostfria ytan och resulterar i kvarstående missfärgningar efter det att rosten avlägsnats enligt ovan.

I sådana fall rekommenderas alternativt borstning med torra nylonfiberborstar eller avrostning med utspädd salpetersyra HNO₃, utspädd med 4 delar vatten. Sköljning och torkning enligt ovan.



Purus golvbrunnar är typgodkända enligt europanormen för golvbrunnar, SS-EN 1253. Får installeras i alla typer av våtrum.



Purus är certifierad enligt ISO 9001.

Vår ständiga produktutveckling kan medföra ändringar i utförande, design och konstruktion, vilket vi förbehåller oss rätten till.

PURUS AB
info@purus.se
www.purus.se

PURUS

Skötselanvisning

Somatherms handdukstorkar är tillverkade av blankförkromade förstklassiga stålrör. Torken är fylld med en vätska, som värms upp av en el patron. Vätskan åstadkommer en jämn uppvärmning av hela torken. Handdukstorken är konstruerad för **kontinuerlig drift**, men kan naturligtvis slås till och från.

BC – modellen regleras enkelt med ett knapptryck för att ställa temperaturen i fem olika intervaller med start från ca 20% upp till ca 100% av effekten på handdukstorken. Den har även en inbyggd timer med fem tidsintervaller från 2h – 10h.

KOMBI – modellen har en vattenanslutning. Vattenanslutningarna kopplas på det befintliga radiatorsystemet (ej VVC). Radiatorventilen är enbart avsedd för tvårörssystem.

VATTEN – modellen har en vattenanslutning. Vattenanslutningarna kopplas på det befintliga radiatorsystemet (ej VVC). Radiatorventilen är enbart avsedd för tvårörssystem.

Vid drifttagande av handdukstorken är det viktigt att handdukstorken är helt fylld med vatten. Avlägsna luft med hjälp av avluftningsventilen på toppen av handdukstorken. När vattnet sipprar ut ur ventilen är torken helt vattenfylld.

OBS! Mycket viktigt!

Handdukstorken får ej sättas på utan att torken är helt vattenfylld. Återkommande avluftning kan behöva utföras eftersom handdukstorken p.g.a sin placering i förhållande till radiatorerna kan samla luft från hela systemet.

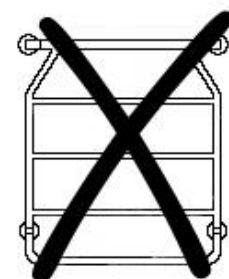
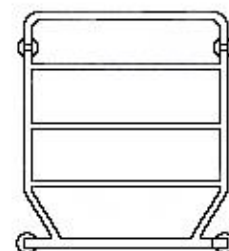
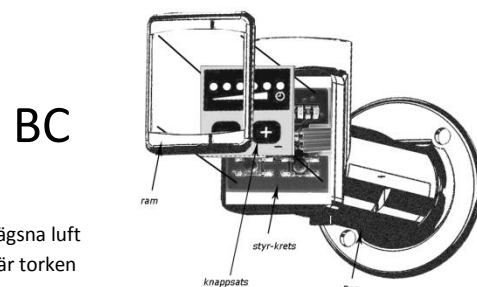
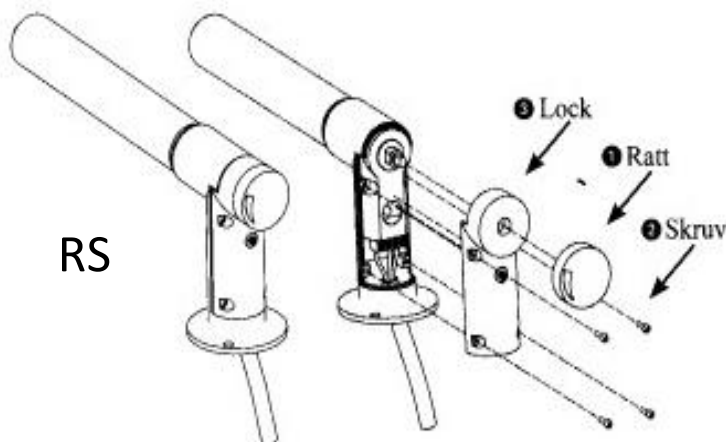
Garanti

Vid eventuellt fabriksfel på Somatherms el handdukstork inom 5 år från inköpsdatum åtgärdar vi detta. Förutsättning för denna garanti är, att apparaten är installerad och monterad efter föreskriven anvisning.

Garantin gäller inte för eventuella skador vid felaktig behandling, montering eller vid indirekta skador. Reparation som utföres utan vårt medgivande under garantitiden, ersätts inte av oss.

Rengöring

Rengör handdukstorken med en lätt fuktad trasa.



Enl. EN60335-2-43, Amendment 1, Avsnitt 7.12
För att undvika fara för mycket små barn skall handdukstorken monteras så att det nedersta röret hamnar minst 600mm (60cm) ovanför golvytan.

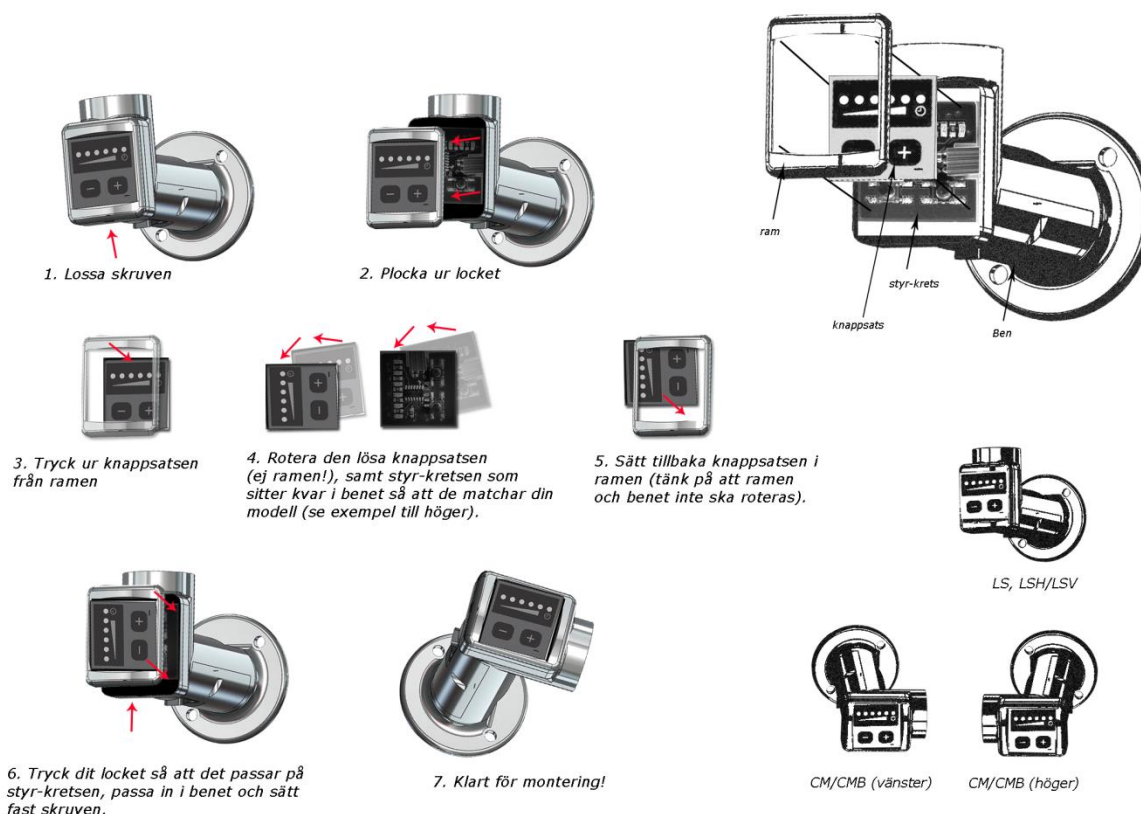
Enl. EN60335-1, Amendment 2, Avsnitt 7.12
Barn samt personer med psykiskt nedsatt förmåga skall inte använda handdukstorken. Handdukstorken får inte under några omständigheter användas som leksak



Vi förbehåller oss rätten till ändringar i utförande och konstruktion.
Vi reserverar oss för avvikelser och tryckfel.



Programmering och anpassning för BC-styrning



Programmering

Starta handdukstorken

Tryck på strömbrytaren för att starta handdukstorken, den första dioden blinkar (OBS ingen värme).

För att få värme tryck på **+** knappen, när den första dioden lyser är värmen på.
Handdukstorken kan styras mellan min 20% max 100 %

Intervallerna ligger enl. följande när dioderna lyser:

1 diod: 20% 2 dioder: 40% 3 dioder: 60% 4 dioder: 80% 5 dioder: 100% av effekten

För att höja temperaturen tryck på **+** knappen och för att sänka temperaturen tryck på **-** knappen.

Timer (Booster)

Inställningar

1 diod: 20% 2 dioder: 40% 3 dioder: 60% 4 dioder: 80% 5 dioder: 100%

För att ändra tiden på timern håll **+** & **-** knapparna intryckt samtidigt, efter ca 5 sek kommer första dioden att börja lysa (2h) och efter ca 10 sek kommer 2 dioder att lysa (4h) osv. enl. tabell nedan.

1 diod: 2h 2 dioder: 4h 3 dioder: 6h 4 dioder: 8h 5 dioder: 10h

Starta timern

För att starta timern håll **+** knappen intryckt i ca 5 sek (förinställd på 2h från fabrik), klockdioden börjar då att lysa.

För att ändra effekten (förinställd på 100% från fabrik) under tiden då timern är igång håll **-** knappen intryckt, efter ca 5 sek kommer den första dioden att börja lysa (20%) efter ca 10 sek kommer två dioder att lysa (40%) osv.

Vi förbehåller oss rätten till ändringar i utförande och konstruktion.
Vi reserverar oss för avvikelser och tryckfel.

1.3 Blandare, avstängning av vatten och varmvattenmätning

I bostadens badrum och kök finns blandare där varm- och kallvatten blandas i en kran. Vattenflödet i blandarna är begränsat till maximalt 12 liter per minut för att undvika onödig vattenåtgång. I ett flerbostadshus kan det ibland bli långa ledningsdragningar, varför det kan dröja en stund innan vattnet uppnår önskad temperatur. Av säkerhetsskäl har varmvattnet en inställd maxtemperatur.

Rengöring

Förkromade ytor rengörs regelbundet och lättast med flytande rengöringsmedel eller tvållösning. Kalkfläckar kan avlägsnas med utspädd hushållsättika som torkas bort med en fuktig trasa. För att undvika repor på förkromade ytor, använd aldrig skurmedel, stålull eller rengöringsmedel med polerfunktion. Undvik även sura och alkoholhaltiga rengöringsmedel.

Skvallerrör

Från schakten finns ett "skvallerrör" som mynnar ut i badrum eller wc. Syftet med röret är att snabbt upptäcka eventuellt läckage i schakten och förhindra omfattande och dyra saneringsarbeten efter läckage. Om det kommer vatten ur skvallerröret måste vattnet i fastigheten omedelbart stängas av och felanmälan göras.

Avstängning av vatten

Om bostaden råkar ut för ett vattenläckage ska du omgående stänga av vattnet! Detsamma gäller när arbete utförs på blandare eller andra vattenanslutningar. Huvudavstängningsventiler för hela trapphuset finns på varm- och kallvattenrören i trapphuset / i källaren. **I din bostad finns det även flera avstängningsventiler för vatten. Dessa är placerade i schakten i ditt badrum och/eller kök.**

Individuell varmvattenmätning

I varje lägenhet är en varmvattenmätare monterad i rörschaktet. Vattenförbrukningen kan läsas av direkt på dess räkneverk. Vattenmätarna är dessutom utrustade för trådlös avläsning till ett i fastigheten uppbyggt mätvärdesinsamlingssystem. Det avlästa mätvärdet blir underlag för utdebitering av varje lägenhets varmvattenförbrukning och kostnad. Mätningen startar från det att man har flyttat in i sin lägenhet.

Round



Round T
Objektblandare
från Tapwell

Drift & Underhåll
Operation & Maintenance
Drift & Vedlikehold
Käyttö- ja hoito-ohje

Denna produkt är anpassad till Branschregler Saker Vatteninstallation. Tapwell garanterar produktens funktion om branschreglerna och produktens monteringsanvisning följs.

Tapwell AB
Renstiernas gata 31
SE-116 31 Stockholm
Sweden

Phone +46 8 652 38 00
Fax +46 8 651 38 01
info@roundt.se
www.roundt.se



Svenska

Frysrisk

Blandare som är monterade i ouppvärmda utrymmen eller i fastighet (t.ex. fritidshus) där frysrisk föreligger ska, efter det att ledningssystemet stängts av och urtappats, öppnas och tömmas på vatten.

Underhåll

Rengöring av blandarens ytbehandling ska göras med mjuk trasa och ljummet vatten, eventuellt med tvållösning. Ytan ska inte utsättas för basiska, sura, kalklösande eller slipande rengöringsmedel. Strålsamlare, duschsilar, keramiska packningar, termostater m.m. skall regelbundet kalkas av genom att läggas i ättiksbad ca 2 tim. Skölj därefter i rent vatten.

English

Freeze damage risks

When device is kept in an unheated property e.g. holiday home – turn water off and drain the pipes as well as the mixer. Open the mixer to make sure it is empty of water.

Cleaning

For cleaning surfaces with a chrome or stainless steel finish, use neutral or slightly alkaline liquid detergent and a soft cloth. Suitable detergents include soap solutions and washing-up liquid. Do not use organic solvents, alcohol-based detergents or corrosive or abrasive detergents. Aerator, showerhead, ceramic cartridges, thermostat etc. shall be decalcified on a regular basis in vinegar for two hours and then cleaned with water.

Norsk

Frostrisiko

Armaturer som monteres i ikke oppvarmede rom (f.eks. fritidshus) der risiko for frost er tilstede skal-, etter at rørsystemet er tømt, åpnes og tømmes for vann.

Vedlikehold

Rengjøring av armaturets overflate skal gjøres med en myk klut og lunkent vann, evt. med såpe. Overflaten skal ikke utsettes for basiske, sure eller slipende rengjøringsmidler. Perlatorer, dusjsiler, keramiske pakninger, termostater mm. skal jevnlig avkalkes ved å legges i eddiksbad i ca. 2 timer. Skyll etterpå i rent vann.

Suomeksi

Jäätymisvaara

Lämmittämättömiin kohteisiin (kesäasunnot yms) asennettuihin hanoihin liittyy jäätymisriski. Vesijärjestelmän sulkemisen jälkeen tulee hanat irroittaa putkistosta ja tyhjentää huolellisesti vedestä.

Puhtaanapito

Puhdista hanan ulkopinta pehmeällä pyyhkeellä, haalealla vedellä ja tarvittaessa miedolla saippualliuoksella. Hanaa ei tule puhdistaa emäksisillä, happamilla, kalkkia irroittavilla eikä hiovilla puhdistusaineilla. Poresuuttimille, suihkusiivilöille, keraamisille tiivisteille ja termostaateille tulee säännöllisesti suorittaa kalkinpoisto liuottamalla osia noin 2 tuntia etikkaliuoksessa ja huuhdella ne sen jälkeen huolellisesti puhtaalla vedellä.

Drift & Underhåll
Operation & Maintenance
Drift & Vedlikehold
Käyttö- ja hoito-ohje



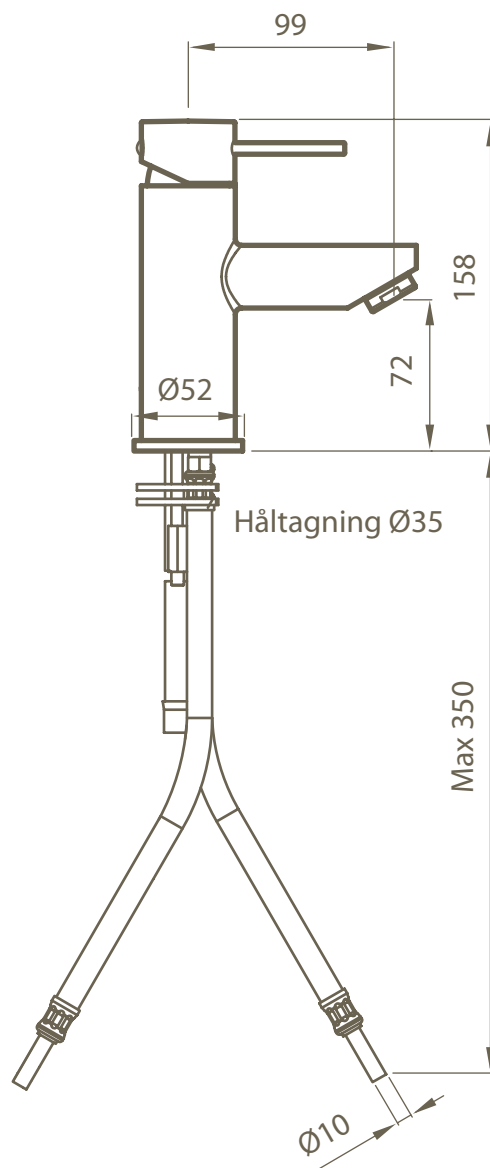
RT 071

Tvättställsblandare

RSK nr 8327328

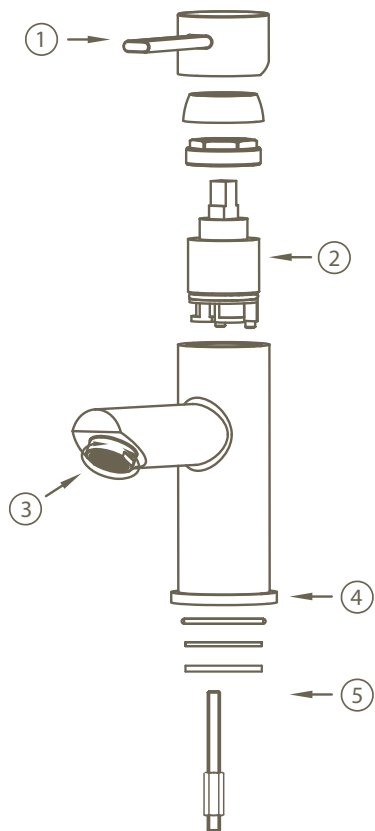
Perlator: ZAER 002

Keramisk packning: XA91210



Sprängskiss Explosion drawing Sprengskisse Mittakuva

A



Svenska

1. Komplet flödesvred
2. Keramisk insats
3. Komplet perlator
4. Bricka
5. Komplet monteringsatts

English

1. Complete handle
2. Cartridge
3. Complete aerator
4. Base
5. Complete mounting kit

Norsk

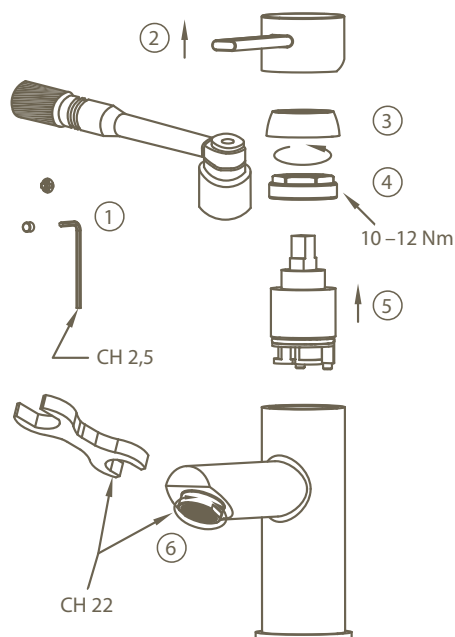
1. Komplet håndtak
2. Keramisk innmat
3. Komplet perlator
4. Sokkelbrikke
5. Komplet monteringssett

Suomeksi

1. Veden ja lampötilan säätövipu
2. Keraaminen kasetti
3. Pore
4. Asennuslevy
5. Asennussarja

Felsökning Trouble shooting Feilsøking Vianetsintä

B



Svenska

Läckage ur pip Bild B
Stäng av vattnet fram till blandaren.
Byt keramisk insats 5 enligt 1–5.
Smörj med armaturfett runt o-ring
vid behov.
Dåligt tryck Bild B
Ta loss och rengör perlator 6.

English

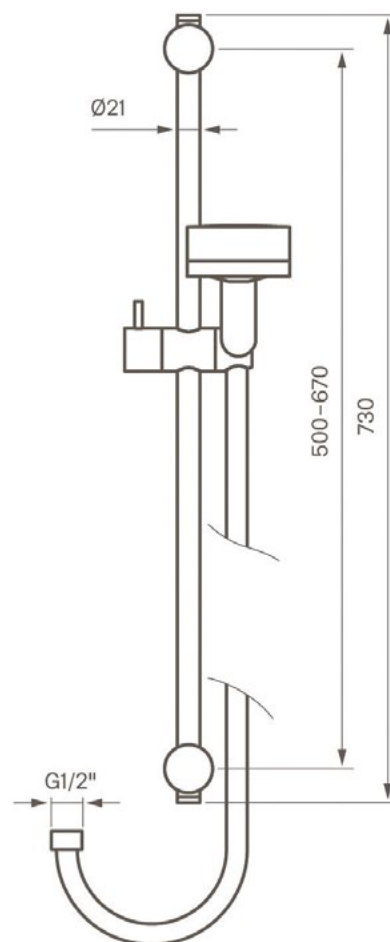
Leakage from spout Picture B
Shut off the incoming water.
Replace
the entire cartridge 5 in order 1–5.
Grease its O-ring if so required.
Poor flow Picture B
Unscrew and clean aerator 6.

Norsk

Lekkasje ut av tut Bilde B.
Steng vanntilførselen. Bytt keramisk
pakning 5 ihht. 1–5. Smør med
armaturfett rundt O-ring ved behov.
Lekkasje rundt feste til tut Bilde B.
Ta ut og rengjør perlator 6.

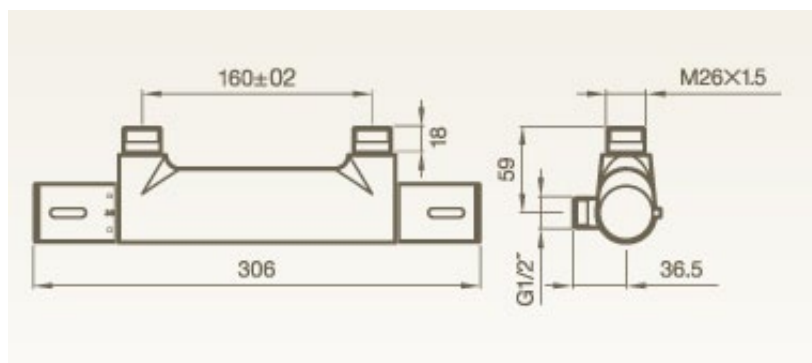
Suomeksi

Vuotoa juoksuputkesta Kuva B
Sulje hanan tulovedet. Vaihda keraa-
minen säätökasetti 5 ohjeen kohtien
1–5 mukaisesti. Voitele o-renkaat
tarvittaessa hanarasvalla.
Heikko vedenpaine Kuva B
Irroita ja puhdista poresuutin 6.



RT 105

Duschset free fixation
RSKnr 8191059
Handdusch: ZDOC070
Glidfäste: ZSAL173



RT 168

Termostatblandare

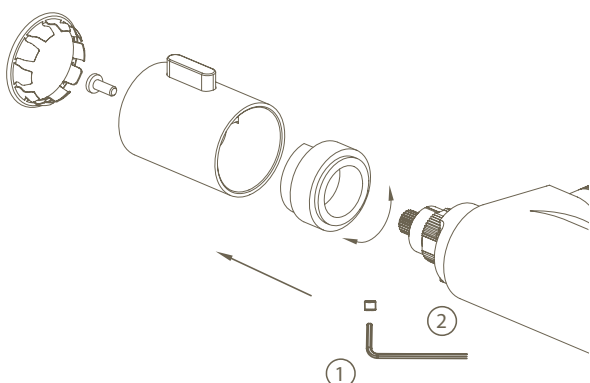
RSK nr 8343278

Termostatinnsats: 9417591

Insats vred: XVIT001

Felsökning Trouble shooting Feilsøking Vianetsintä

C



Svenska

Ger endast kallt eller varmt vatten
Blandaren är felkopplad kontrollera att
varmvatten är kopplat till vänster och
kallvatten till höger sett framifrån.
Ger endast ljummet vatten [_Bild C](#)
OBS – Stäng av inkommande vatten.
Byt termostat 2 enligt skiss 1–2 med
insexnyckel 3 mm. Smörj vid behov med
armaturfett.
Dropp vid piputlopp eller dusch [_Bild D](#)
OBS – Stäng av inkommande vatten.
Byt keramisk packning 6 enligt skiss 3–6.
Smörj vid behov med armaturfett.

English

The mixer only emits cold or hot water
The mixer is incorrectly connected. First
turn off the incoming water. Hot water
should be connected on the left-hand side
and the cold on the right when facing the
mixer.

The mixer only emits lukewarmly water

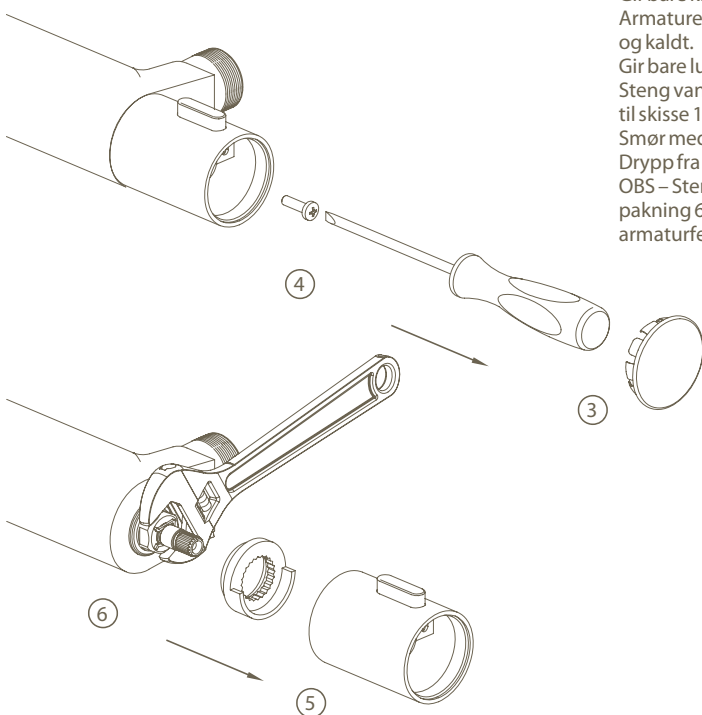
[_Picture C](#)

First turn off the incoming water. Replace
thermostatic 2 in order 1–2 with Allen key
3 mm. Lubricate with grease if needed.

The bath spout/shower outlet leaks
when the mixer is closed [_Picture D](#)

First turn off the incoming water. Replace
ceramic cartridge 6 in order 3–6. Lubricate
with grease if needed.

D



Norsk

Gir bare kaldt eller varmt vann
Armaturet er feilkoblet. Bytt om varmt
og kaldt.
Gir bare lunkent vann [_Bilde C](#)
Steng vanntilførsel. Bytt termostat iht.
til skisse 1–2 umbrakonøkkel 3 mm.
Smør med armaturfett ved behov.
Drypp fra tut eller dusj [_Bilde D](#)
OBS – Steng vanntilførsel. Bytt keramisk
pakning 6 iht skisse 3–6. Smør med
armaturfett ved behov.

Suomeksi

Hanasta tulee vain kylmää tai
lämmintä vettä

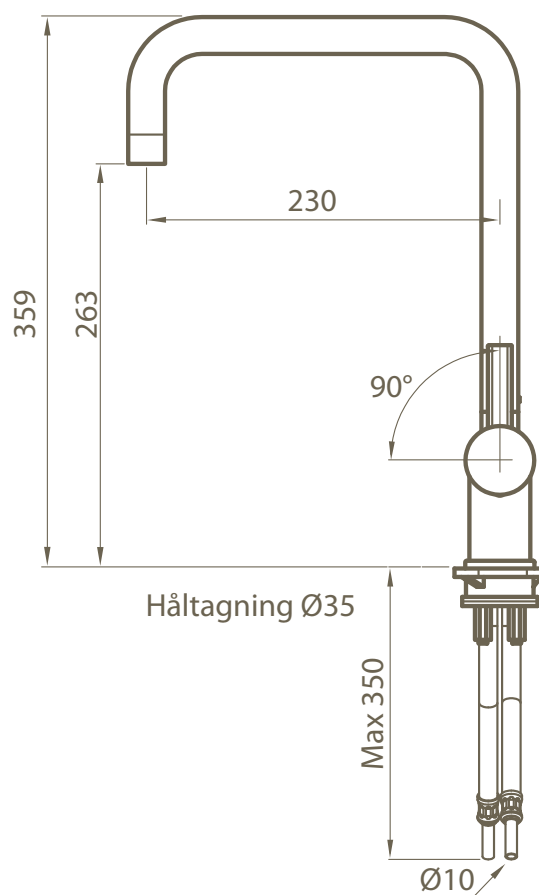
Hana on virheellisesti liitetty tulovesijoh-
toihin. Lämmin vesi kytketään edestäpäin
katsottuna vasempaan ja kylmä vesi oikeaan
liittimeen.

Hanasta tulee vain haaleaa vettä [_Kuva C](#)

HUOM. – Sulje tulovedet. Vaihda termosta-
atti 2 ohjeen kohtien 1–2 mukaisesti 3 mm
kuusiokoloavaimella. Voitele tarvittaessa
hanarasvalla.

Vuotoa juoksutuksesta tai suihkusiivilästä
[_Kuva D](#)

HUOM. – Sulje tulovedet. Vaihda keraaminen
käyttöventtiili 6 piirroksen kohtien 3–6 mukai-
sesti. Voitele tarvittaessa hanarasvalla.



RT 984

Köksblandare med diskmaskinsavstängning

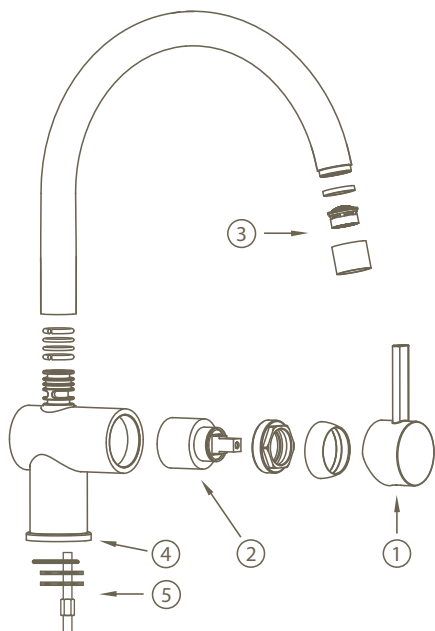
RSK nr 8309057

Perlator: ZAER24-8

Keramisk packning: ZA91245

Sprängskiss Explosion drawing Sprengskisse Mittakuva

A



Svenska

1. Komplet flödesvred
2. Keramisk insats
3. Komplet perlator
4. Bricka
5. Komplet monteringssats

English

1. Complete handle
2. Cartridge
3. Complete aerator
4. Base
5. Complete mounting kit

Norsk

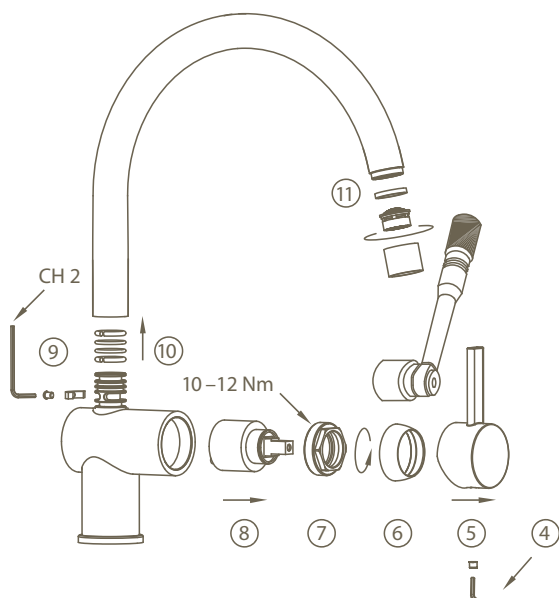
1. Komplet håndtak
2. Keramisk innmat
3. Komplet perlator
4. Sokkelbrikke
5. Komplet monteringssett

Suomeksi

1. Veden ja lampötilan säätövipu
2. Keraaminen kasetti
3. Pore
4. Asennuslevy
5. Asennussarja

Felsökning Trouble shooting Feilsøking Vianetsintä

B



Svenska

- Läckage ur pip [Bild B](#)
Stäng av vattnet fram till blandaren.
Utför enligt 4–8. Byt keramisk insats 8.
Smörj med armaturfett runt o-ring vid behov.
Läckage vid pipinfästning [Bild B](#)
Utför enligt 9–10. Byt o-ringar, smörj med armaturfett.
Läckage vid diskavstängning [Bild A](#)
Utför enligt 1–3. Byt keramisk insats 3.
Dåligt tryck [Bild B](#)
Ta loss och rengör perlator 11.

English

- Leakage from spout [Picture B](#)
Shut off the incoming water. Replace the entire ceramic cartridge 4–8.
Grease its O-ring if so required.
Leak at spout connection [Picture B](#)
Execute step 9–10. Replace the O-rings.
Lubricate with grease.
Leakage from dishwasher connection [Picture A](#)
Execute step 1–3. Replace cartridge 3.
Poor flow [Picture B](#)
Unscrew and clean the aerator 11.

Norsk

- Lekkasje ut av tut [Bilde B](#)
Steng vanntilførselen. Utfør ihht. 4–8.
Bytt keramisk pakning 8. Smør med armaturfett rundt O-ring ved behov.
Lekkasje rundt feste til tut [Bilde B](#).
Utfør ihht. 9–10. Bytt O-ringer, smør med armaturfett.
Lekkasje ved oppvaskmaskinstenging [Bilde A](#).
Utfør ihht. 1–3. Bytt keramisk innsats 3.
Dårlig trykk [Bilde B](#).
Ta ut og rengjør perlator 11.

Suomeksi

- Vuotoa juoksuputkesta [Kuva B](#)
Sulje hanan tulovedet. Toimi ohjeen kohtien 4–8 järjestyksessä. Vaihda keraaminen säätökasetti 8. Voitele o-rengas hanarasvalla tarvittaessa.
Vuotoa juoksuputken liitoksesta [Kuva B](#)
Toimi kohtien 9–10 mukaisesti. Vaihda o-renkaat ja voitele ne hanarasvalla.
Vuotoa pesukoneliitännästä [Kuva A](#)
Toimi kohtie 1–3 mukaisesti. Vaihda keraaminen käyttöventtiili 3.
Heikko vedenpaine [Kuva B](#)
Irroita ja puhdista poresuutin 11.

2. El

2.1 Elektricitet och jordfelsbrytare

Varje lägenhet har ett elcentralskåp, där all el kommer in i bostaden. Från skåpet leds sedan elen ut i din lägenhet. Huvudsäkring för din lägenhet sitter i ditt elcentralskåp. Varje lägenhets elcentralskåp har ytterligare en huvudsäkring i husets centrala elrum. Detta innebär att huvudsäkringen i husets elrum i vissa fall kan lösa ut före den enskilda lägenhetens huvudsäkring. För att åter få ström måste båda huvudsäkringarna vara tillslagna.

I bostadens elcentralskåp finns även automatsäkringar, grupperade efter funktion och placering. Observera att automatsäkringarna ersätter den äldre typen av säkringar som skruvades fast. När automatsäkringen är tillslagen pekar brytaren uppåt, om säkringen löser ut pekar brytaren neråt. Säkringen behöver inte bytas utan återställs genom att trycka upp brytaren igen. Exakt var varje säkring är kopplad framgår av ett schema som finns på insidan av luckan till elcentralskåpet. Om en automatsäkring löser ut ska du ta reda på orsaken innan säkringen slås på igen.

Elmätare är placerade i husets el-rum alternativt i respektive våningsplans el-nisch. Kontakta ansvarig i föreningen om du vill läsa av din mätarställning eller få tillträde till husets huvudsäkringar. Din elleverantör fjärravläser din elförbrukning.

Eluttag och belysning

El och belysning i din bostad installeras av en behörig elektriker. Alla rum tänds och släcks med en strömbrytare som sitter på väggen vid eller i rummet. Eluttagen är placerade enligt ritningen som gäller för din bostad. De armaturer som installerats finns angivna i armaturförteckningen i detta avsnitt. Belysningsarmaturer till badrum och klädkammare ingår i din bostad. I övriga rum finns uttag där du själv får sätta upp belysning. Om du har spotlights under skåp, tänk på att inte sätta in en lampa med högre effekt än 10 W eftersom lampan då blir för varm. Det finns flera typer av spotlights, vilka har olika lampor som byts på olika sätt.

Strömbrytare och eluttag bör regelbundet kontrolleras så att dessa är hela. En spräckt strömställare eller ett spräckt eluttag kan betyda direkt livsfara. Alla eluttag är jordade, använd därför alltid godkända jordade elkontakter. Dubbelisolerade apparater, exempelvis elvisp och hårtork, kan även anslutas till jordade uttag. Apparaterna är då märkta med en dubbelkvadrat, ett så kallat FI-märke.

De flesta eluttag har enfasanslutning. Till vissa apparater med hög effekt, exempelvis spisen, utnyttjas tre faser.

Elarbeten och säkerhet i hemmet

Elarbeten ska alltid utföras av en auktoriserad elektriker, både ur säkerhets- och försäkringssynpunkt. Tips om elsäkerhet i hemmet finns att hämta hos Elsäkerhetsverket (www.elsakerhetsverket.se). Belysning och övrig elektrisk utrustning som du installerat ansvarar du själv för.

Jordfelsbrytare

I elcentralskåpet finns en jordfelsbrytare som har till uppgift att bryta strömmen om det uppstår ett jordfel i någon elektrisk apparat. Samtliga eluttag, inklusive kyl och frys, är petsäkra och anslutna till jordfelsbrytaren för att öka säkerheten. Använd därför alltid godkända jordade el-kontakter i uttagen. Jordfelsbrytaren har en testknapp som används för att kontrollera om jordfelsbrytaren fungerar som den ska. När knappen trycks in ska jordfelsbrytaren lösa ut. Återställ jordfelsbrytaren igen efter kontrollen. Kontrollen bör göras med högst sex månaders intervall.

Följande åtgärder rekommenderas när jordfelsbrytaren löser ut:

1. Sätt jordfelsbrytaren i "till-läge". Om den inte löser ut igen tyder det på en tillfällig störning som var övergående.
2. Om jordfelsbrytaren löser ut direkt efter tillslaget finns det en felkälla någonstans i bostaden. Slå då av alla automatsäkringar i elcentralskåpet.
3. Sätt jordfelsbrytaren i "till-läge" igen. Om jordfelsbrytaren löser ut innan några automatsäkringar återställts finns felet i elcentralskåpet, kontakta JM Kundtjänst Bostad (under garantitiden) eller en behörig elektriker direkt (efter garantitidens utgång). Annars gå vidare till nästa punkt.
4. Återställ nu en automatsäkring i taget tills jordfelsbrytaren löser ut på nytt. Felet är nu lokaliserat till den säkringsgrupp som återställdes till nätet sist i ordningen.
5. Dra ut alla stickproppsanslutna apparater inklusive alla lampputtagsansluta apparater som hör till denna grupp. Sätt därefter jordfelsbrytaren i "till-läge" igen. Löser jordfelsbrytaren ut omedelbart så finns felet i den fasta elinstallationen. Kontakta JM Kundtjänst Bostad (under garantitiden) eller en behörig elektriker direkt (efter garantitidens utgång). Annars gå vidare till nästa punkt.
6. Anslut en apparat i sänder till uttagen tills jordfelsbrytaren på nytt löser ut. Det är sannolikt att den sist anslutna apparaten är felaktig. Låt nu en fackkunnig person undersöka och reparera apparaten.



På bilden till vänster ser du ett exempel på en jordfelsbrytare. Jordfelsbrytaren på bilden är ställd i läge "på" då brytaren pekar uppåt. I frånslaget läge pekar strömbrytaren nedåt.

Armaturförteckning

Badrum

Beteckning			Litt.	L7
Typ		Opus 120		
Bestyckning		1x14W E27 Spiralformad lågenergi		
Montage		Dikt tak på armaturdosa alternativt på vägg, rörutlopp		
Mått		Ø116mm höjd 200mm		



Kök

Beteckning			Litt.	L4
Typ		Viking 3131/28 D*		
Bestyckning		1x28W T5		
Montage		Under väggskåp, rörutlopp 1400 ög		
Mått		1181x107mm höjd 44mm		



Klädkammare/förråd

Beteckning		F	Litt.	L2
Typ		9020B		
Bestyckning		1x14W G27 Spiralformad lågenergi		
Montage		På dörrkarm, rörutlopp ök dörrhå		
Mått		174x95 höjd 60mm		



Fasad/balkong

Beteckning	C	Y	Litt.	L1
Typ		A.01		
Bestyckning		Grå förzinkad metall, matt akryl		
Montage		1x18W G24q kompaktlysrör 2400 K		
Montage		På fasad/entréparti/balkong osv.		
Mått		185x190mm djup 230mm		



Klädkammare

Beteckning			Litt.	L12
Typ		Serie 3041		
Bestyckning		1x35W, T5		
Montage		Dikt tak med anslutning via rörutlopp		
Mått		L=1478, b=4, h=65		



2.2 TV, telefon och dator

Det finns ett avtal mellan din bostadsrättsförening och Telia om installation av bredband i din bostad. Bredbandsnätet består av en så kallad Triple Play-funktion som levererar Digital-tv, telefon och Internetanslutning.

Följande ingår:

- Bredbandstelefoni och telefonfördelare.
- Internetanslutning med en hastighet på 50/8-100/10 Mbit per sekund.
- TV-abonnemang "Lagom" ingår.
- 1 st Telia Digital-tv box, tillhör förening/fastighetsägare.
- 1 st Bredbandswitch som även stödjer trådlöst internet, tillhör förening/fastighetsägare.

Du som boende kan beställa högre hastigheter på internet, du kan beställa fler TV-kanaler/TV-paket samt tjänster på din bredbandstelefoni.

Se www.telia.se/fiber för aktuellt erbjudande och priser för privathushåll.

IT-skåp

I de flesta bostäderna är IT-skåpet placerat i klädkammaren eller i hallen bredvid el-centralen. I IT-skåpet finns en panel med numrerade uttag, en så kallad patchpanel. I din patchpanel bestämmer du själv vilken funktion nätverksuttagen i respektive rum ska ha.

När du flyttar in är vissa uttag i sovrum, vardagsrum och kök redan aktiverade enligt information på insidan av IT-skåpet, men du kan alltså flytta och ändra fritt till andra uttag.

Bredbandsswitchen (Gateway) kan även fungera som trådlös router. Eftersom anslutningen är trådlös påverkas signalstyrkan av omgivningen. Du kan uppleva att du ibland tappar din trådlösa anslutning, eller att du inte har någon av olika anledningar. När många i samma lägenhet/hushåll är anslutna samtidigt kan hastigheten försämrast när ni surfar eller laddar filer.

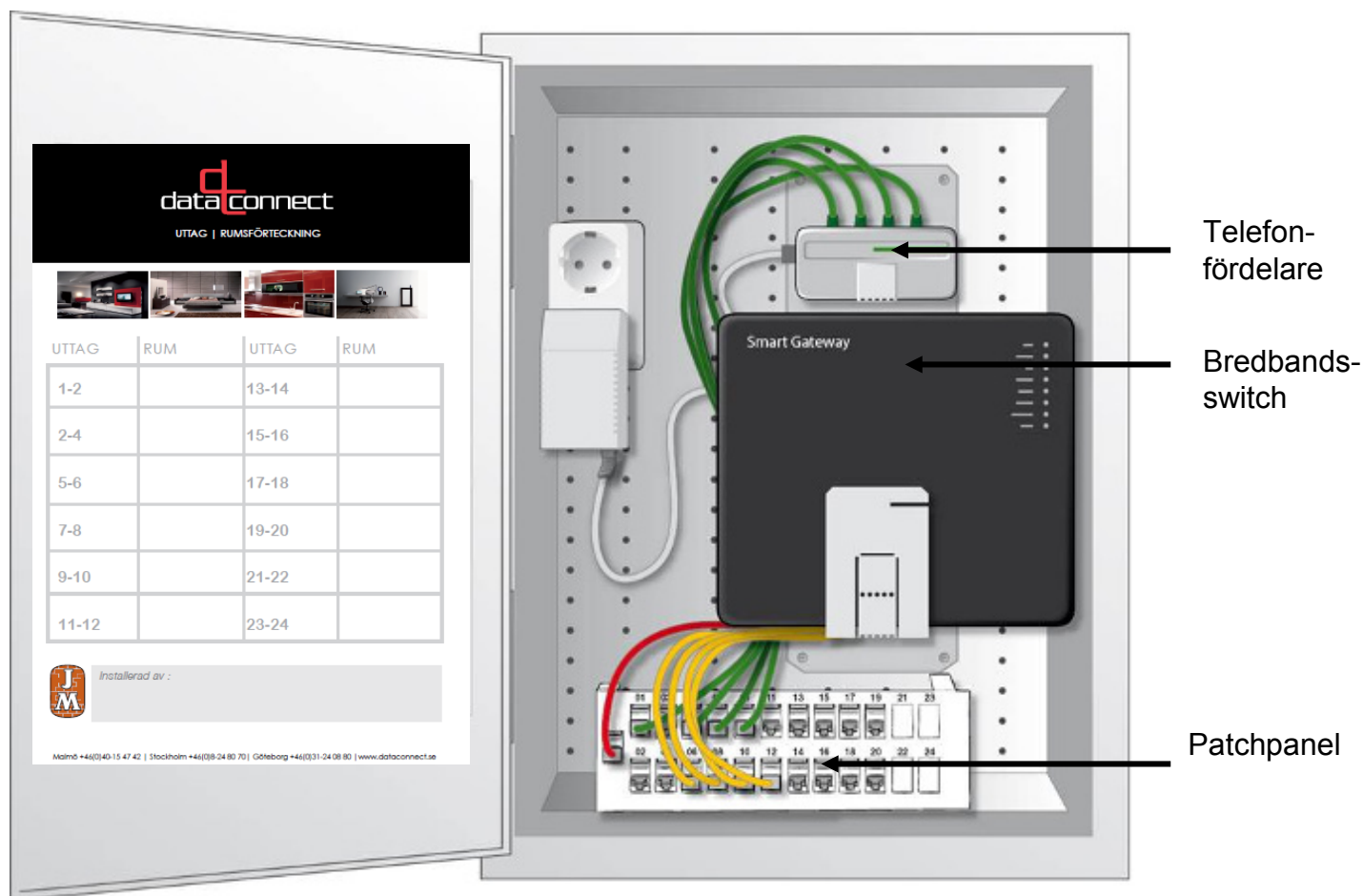
Den trådlösa uppkopplingen påverkas av yttre faktorer. Nedan finns några tips på hur du kan förbättra ditt trådlösa nätverk:

- Avståndet mellan router och dator. Ju längre avstånd desto svagare blir signalstyrkan, och därmed hastigheten.
- Betongväggar, sten eller metall kan försämra den trådlösa signalstyrkan. Testa att flytta utrustningen närmare routern och se om det sker förändring.
- Ha inte andra elektriska produkter såsom tv, radio och trådlösa telefoner i närheten av bredbandsswitchen/"routern", eftersom signalstyrkan för ditt trådlösa nätverk kan då påverkas
- Installera ytterligare en bredbandsswitch/"router" i ett rum närmare den plats där du vill ha trådlös anslutning, den fungerar som en förstärkare.

Du är välkommen att kontakta Telia Support 020-240 250 för hjälp med felsökning och support.

Se instruktion från Telia.

Exempel, IT-skåp



Följande färger gäller för kablarna i IT-skåpet:

Telefon:

Grönt uttag Bredbandsswitch

TV och dator:

Gult uttag Bredbandsswitch

Inkommande fiber:

Rött uttag Bredbandsswitch (ska inte flyttas)

Begreppsförklaring IT-skåp

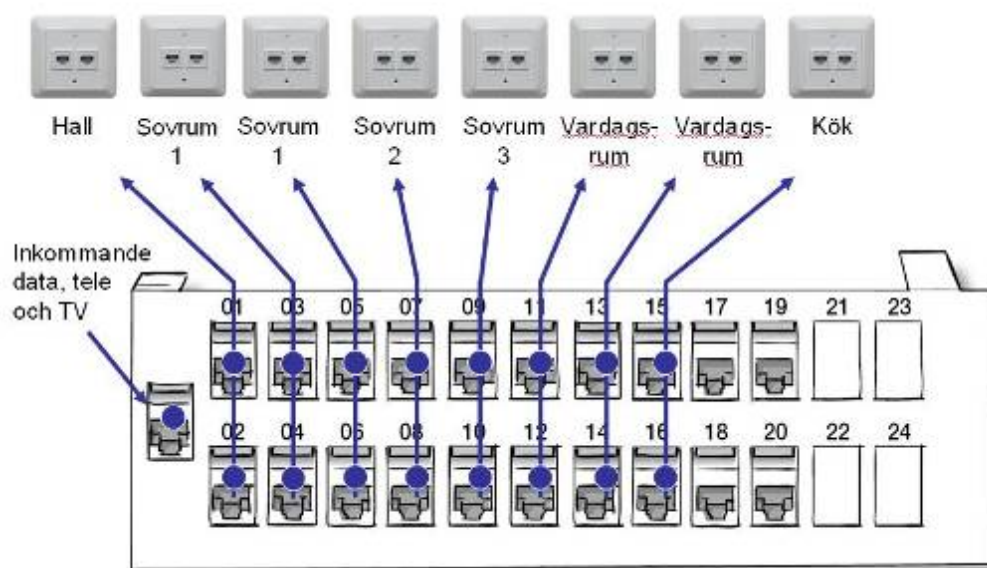
Cat5e-kabel	"Kategori 5e kabel" är en standardiserad kopparkabel för nätverksöverföring. Kabeln förmedlar exempelvis digital-TV-, bredbandstelefon- och datasignaler i ett nätverk.
Digitalbox	Omvandlar den digitala TV-signalen till en analog signal. Digitalboxen behövs för att analoga TV-apparater ska kunna visa digitala signaler. Digitalboxen är tillverkad för Telias TV-tjänster. En digitalbox från andra leverantörer (exempelvis ComHem, Boxer, Viasat eller digitalbox inbyggd i TV) går ej att använda. Varje TV-apparat måste ha en egen digitalbox.
Media och Triple-play	Begreppet "media" innebär i detta sammanhang: TV, telefon och dator, vilket även kallas Triple-play.
Patchpanel (korskopplingspanel)	En kopplingspanel med RJ45-uttag för flexibel uppkoppling av olika media i olika uttag i respektive rum.
Nätverkskabel	En Cat5e-kabel med RJ45-kontakter i var sin ände. Kabeln används i patchpanelen för att förbinda inkommande media med önskat uttag. Samma typ av kabel används för att ansluta utrustningen för de tre tjänsterna i respektive rum.
RJ45-uttag	Ett mediauttag som används för anslutning av TV, telefon och Internet. Bilden nedan till vänster visar en uttagslock med 2 st RJ45-uttag. Bilden nedan till höger visar hur kontakten RJ45 på en Cat5e-kabel ser ut.



Telefonfördelare	En fördelare som möjliggör att du kan koppla in upp till fyra telefoner till samma telefonnummer samtidigt.
Bredbandsswitch	Fördelar inkommande signal till TV, telefon och dator. Bredbandsswitchen kan även fungera som en trådlös router. 4 utgångar, gula kablar, för TV eller data.

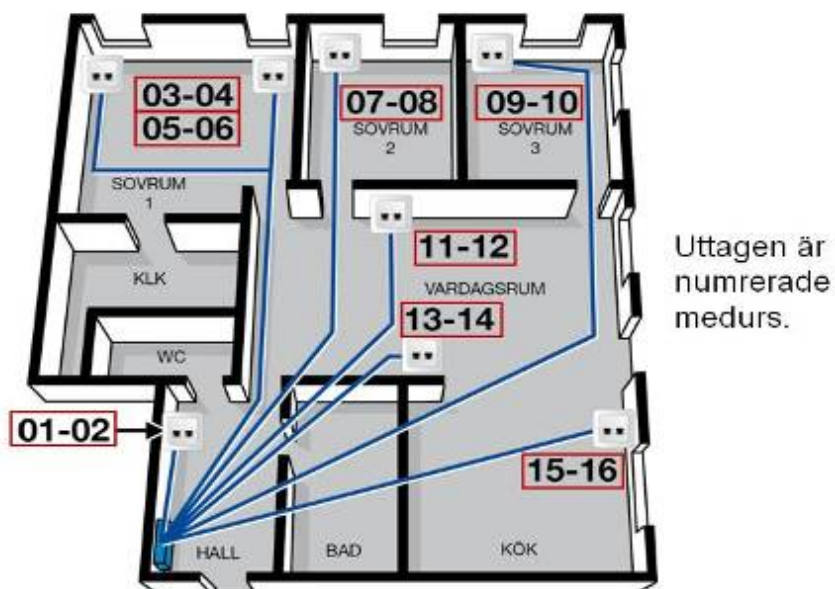
Patchpanelen

De numrerade uttagen på din patchpanel kan till exempel vara placerade enligt nedan.



Genom att exempelvis koppla in nätverkskabeln från det gula uttaget i Bredbandsswitchen till uttag 09 i patchpanelen får du TV eller internet i ditt multimediauttag med nummer 09 i sovrum 3.

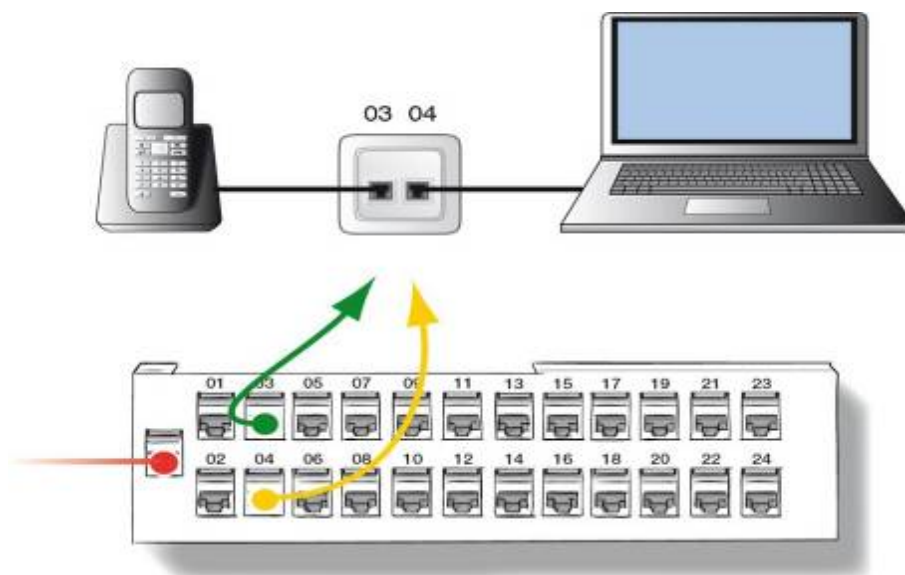
Exempel på numrering av uttag i lägenhet:



Funktionerna kan alltså flyttas ”hur som helst”

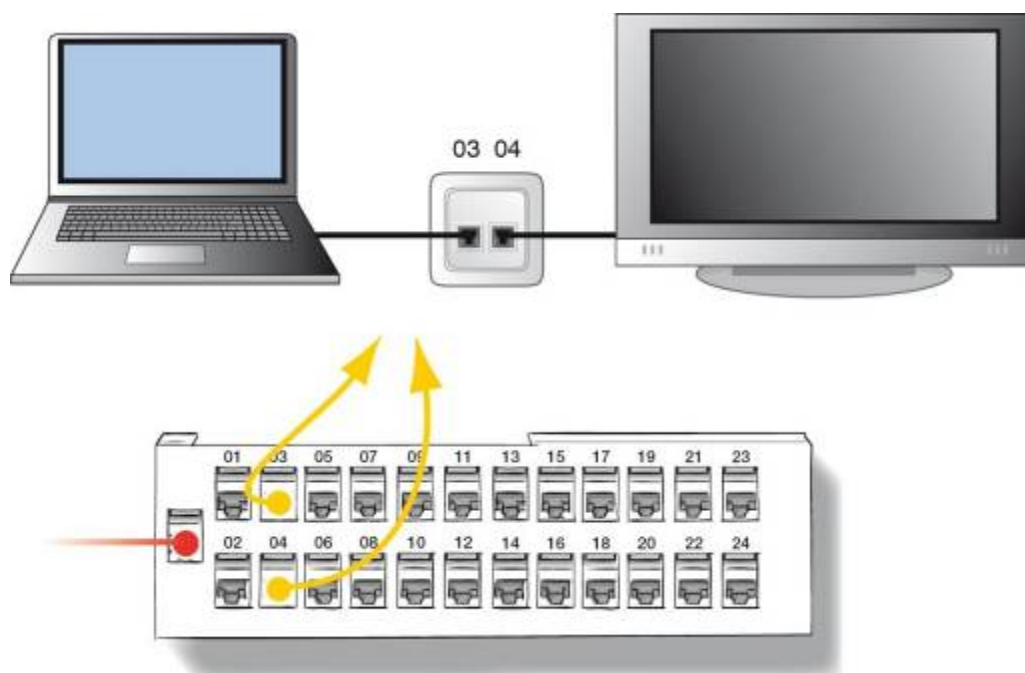


Telefon och en dator kopplat i sovrummets uttag:



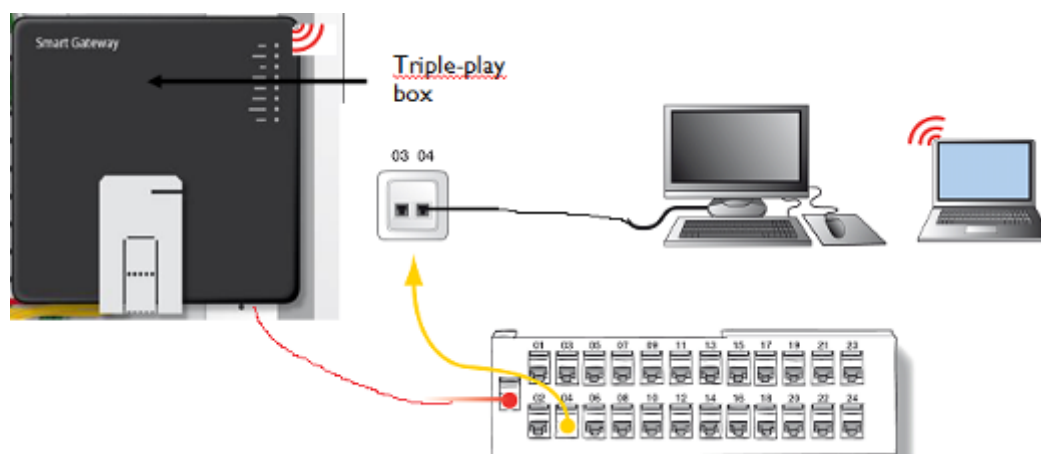
Kablarna kopplas i IT-skåpet från Bredbandsswitchen. Gult uttag för dator, TV eller grönt uttag för telefoni till patchpanelen för att välja funktion på uttagen i respektive rum.

Dator och TV kopplat till sovrummets uttag:

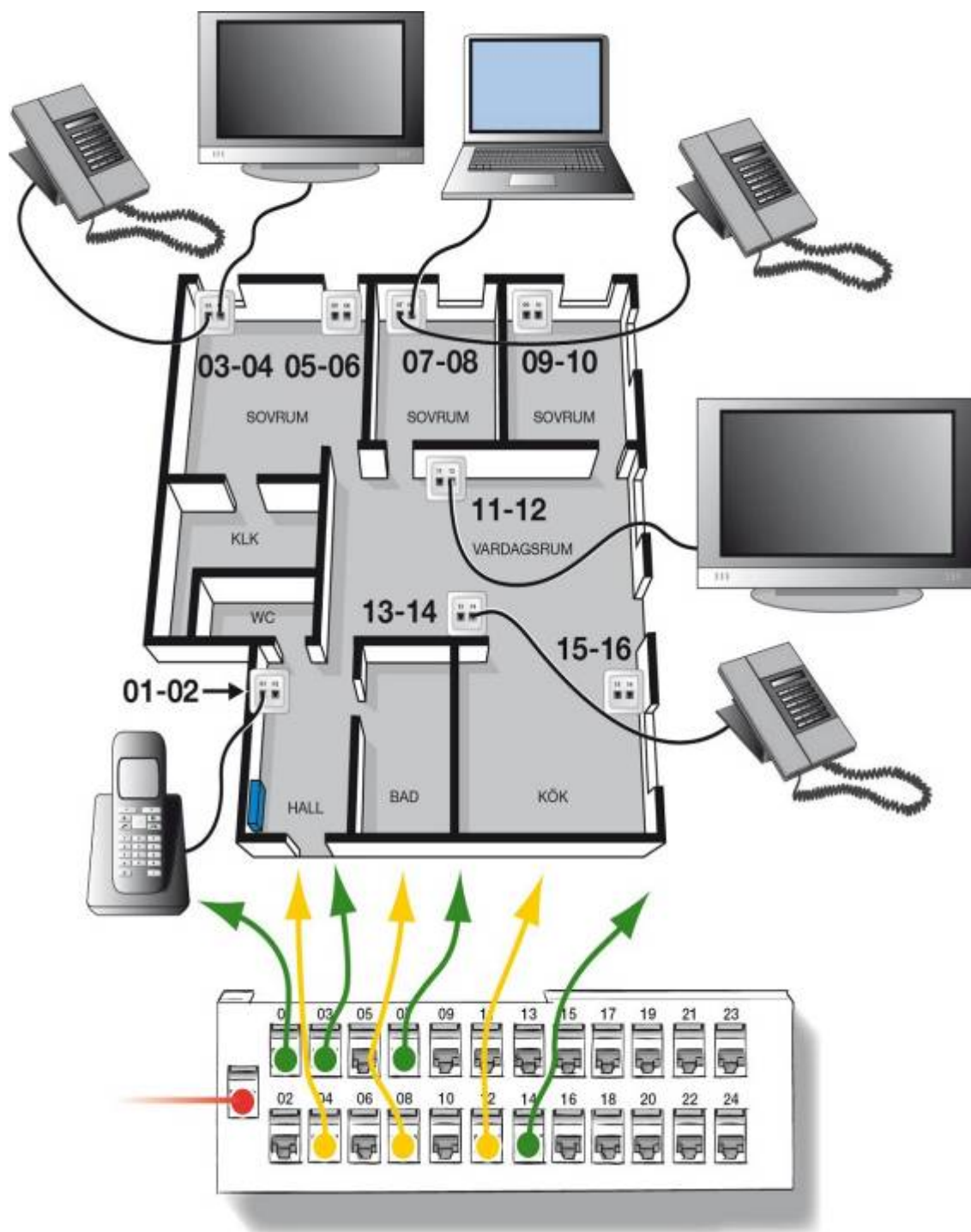


Kablarna kopplas i IT-skåpet från Bredbandsswitchen. Gult uttag för dator, Tv eller grönt uttag för telefoni till patchpanelen för att välja funktion på uttagen i respektive rum.

Inkoppling av en dator samt trådlöst internet:



Bostad med två TV-apparater, en dator och fyra telefoner:



Kablarna kopplas i IT-skåpet från bredbandsswitchen. Gult uttag för dator och TV. Grönt uttag för telefoni.

2.3 Komfortgolvvärme i våtrum

Komfortgolvvärme, med el som energikälla, är ett inredningsval och ingår inte som original i lägenheterna.

Syftet med komfortgolvvärmen är att klinkergolvet inte ska upplevas kallt men det är inte avsett som värmekälla eftersom elvärme är en ineffektiv uppvärmningsmetod. Bostadens uppvärmningsbehov tillgodoses via radiatorer.

Komfortgolvvärmen regleras med en termostat. Den är förprogrammerad avseende temperatur och tidsintervaller för att optimera effekten, se leverantörens skötselanvisningar. Elförbrukning går på hushållselen.

Observera att temperaturen på golvet av medicinska skäl inte får överstiga 26°C.

2.4 Brandvarnare

Din bostad är utrustad med brandvarnare. Brandvarnaren ger ifrån sig högfrekventa "pip" när det är dags att byta batteri. Testa några gånger per år att brandvarnaren fungerar genom att trycka på testknappen och rengör den med dammsugaren en gång per år.



2.5 Port med kodlås

Ditt hus är försett med kodlås. Styrelsen ansvarar för koder samt eventuella tidsbegränsningar av dessa. **Vid eventuella fel kontakta styrelsen.**

Goda råd om brandvarnare i bostäder



En brandvarnare är en billig livförsäkring. Den reagerar på den livsfarliga röken och varnar dig. Alla brandvarnare som får säljas i Sverige måste uppfylla en fastställd internationell teknisk standard och vara CE-märkta. Grundkraven är att de ska vara konstruerade och tillverkade enligt gällande harmoniserad EU-standard (SS-EN 14604), vara typprovade och CE-märkta.

Hur många brandvarnare behöver du?

- Du bör ha en brandvarnare på varje våningsplan i din bostad.
- Brandvarnare bör placeras i eller intill sovrum. Tänk på att stängda dörrar och störande ljud kan göra det omöjligt att höra en brandvarnare in till varje sovrum.
- Placera brandvarnare nära köket, där det är vanligt att bränder börjar, dock inte i kök eller badrum, då risken för oönskade larm ökar.
- Brandvarnarens övervakningsområde bör inte överstiga 60 m². Dessutom bör avståndet mellan två brandvarnare inte vara större än 12 meter.

Det är när du sover som du är som mest försvarslös mot rök och brand!

Var ska du montera brandvarnarna?

- Brandvarnarna placeras i taket och helst mitt i rummet, men minst 50 cm från vägg.
- Om du har flera våningar bör en brandvarnare placeras där trappan mynnar till den övre våningen.
- Ett fritt utrymme på minst 50 cm ska finnas runt om brandvarnarna.
- Brandvarnare ska inte placeras i närheten av ventilationsöppningar.
- Om det inte går att montera i tak, kan brandvarnare monteras på vägg, cirka 15 cm från taket. Väggmontage kan fördröja tiden för aktivering.
- Följ leverantörens anvisningar hur brandvarnare ska monteras.

Glöm inte att testa brandvarnarna när du monterat upp dem!

Kontroll och skötsel

- Testa brandvarnaren, genom att trycka på testknappen, minst en gång i månaden samt efter längre bortavaro.
- Om brandvarnaren inte ger ifrån sig en signal när du trycker på testknappen kan batteriet vara slut, och då behöver du byta ut det. Hjälper inte batteribyte – byt ut brandvarnaren.
- Gör rent brandvarnarna en gång per år eller om de larmar utan anledning.
- Rengör brandvarnarna genom att dammsuga med en mjuk borste och torka av utsidan med en lätt fuktad trasa.
- En brandvarnare som är smutsig invändigt blir känsligare och larmar oftare utan anledning.
- Om rengöring inte hjälper ska du byta ut brandvarnaren.
- Byt batteri i brandvarnarna när de varnar för dåligt batteri eller inte fungerar.
- Om du har brandvarnare med inbyggt batteri kan du inte byta batteriet, utan behöver byta hela brandvarnaren.



Var slänger du brandvarnaren?

Brandvarnare hör till de produkter som ska sorteras som elektronikavfall på en återvinningsstation. Ta ur batteriet och sortera det för sig. Du kan också lämna tillbaka brandvarnaren till leverantören när du köper en ny.

Skaffa ett Brandsäkert hem®

Utöver brandvarnare rekommenderar vi att du tar steget fullt ut och skaffar dig ett Brandsäkert hem®. Dessa sex steg behövs för att uppnå ett Brandsäkert hem®:

- Driftsäkert brandvarnarsystem
- Pulversläckare 6 kg, klass 43A 233BC
- Brandfilt, storlek 120 x 180 cm
- Automatisk övervakning av köksspisen
- Informationsmaterial till din boendepärm
- Utbildning

Läs mer om de olika stegen på www.brandsakerthem.se.

VI GER BRANDSÄKER KUNSKAP

Brandskyddsföreningen är en ideell medlemsorganisation som arbetar för ett brandsäkrare Sverige. Genom information, utbildning och rådgivning hjälper vi privatpersoner, företag och organisationer att ta eget ansvar för sitt brandskydd. www.brandskyddsforeningen.se



2.6 Motorvärmare

Din bostadsrättsförening har tillgång till ett antal parkeringsplatser med motorvärmare. Motorvärmaruttagen slås på med en timer, som programmeras efter behov. Instruktioner för motorvärmaruttagen finns i leverantörens anvisningar på följande sidor.

3. Ventilation

3.1 Ventilation

Ventilationssystemet är ett mekaniskt frånluftssystem med värmeåtervinning, ett så kallat FX-system.

En frånluftsfläkt suger ut luften från bostaden via frånluftsdon i exempelvis badrum, wc, och kök. Frisk ersättningsluft tas in via tilluftsdon i yttervägg bakom radiatorerna i sovrum och vardagsrum. Från tilluftsdonet går en ljuddämpad kanal genom ytterväggen till ett fasadgaller på husets utsida. Fasadgallret kan vara synligt eller dolt under fönsterblecket. Radiatorerna förvärmer den kalla uteluften när lägenheten har värmebehov.

Den varma frånluften tas till vara i en värmeväxlare som, tillsammans med en centralt placerad värmepump, återvinner frånluftens värme och använder den till uppvärmning av tappvarmvatten och vatten till radiatorkretsen.

Samtliga frånluftsdon är injusterade för att erhålla rätt luftmängder. Det är viktigt att inte ändra inställningen på frånluftsdonen, då det kan ge ökade uppvärmningskostnader, ljud- och dragproblem samt i värsta fall fuktskador i våtutrymmen.

Renande filter

Tilluftsdonen är försedda med ett löstagbart filter i klass F7 (EU 7) som hindrar pollen och föroreningar att ta sig in med friskluften. Den filtrerade luften kommer in i bostaden via tilluftdonet och träffar radiatorns baksida. Kontakten med radiatorns varma yta gör att uteluften förvärms innan den släpps ut vid radiatorns överkant. Rummet tillförs därmed tempererad och filtrerad friskluft.

För att uppnå fullgod ventilation bör filtren bytas minst vartannat år. Vid hårt trafikerade gator kan detta behöva göras oftare. Vid filterbyte kan bostadsrättsföreningen göra en beställning för alla medlemmarna i syfte att få ett bättre pris. Filtret kan dammsugas vid behov (men inte tvättas). Mer information om filter och filterbyte finns i leverantörens anvisningar på följande sidor i detta avsnitt.

Inspektionslucka/reoslucka för uteluftskanaler

Uteluftskanal har inspektions-/reoslucka placerad ovanför radiatorn. Denna lucka medger inspektion/rengöring i samband med OVK-besiktning (Obligatorisk Ventilations Kontroll). Efter demontering medges rengöring av kanalen som löper vågrätt genom väggen samt kanalens lodräta del.





Bilden ovan visar ett lämpligt hjälpmedel vid rengöring (dammsugning).
Ansluts till vanlig dammsugare.

Rengöring av frånluftventil

Rengör frånluftventilen två gånger om året. Samtliga don är injusterade för att erhålla rätt luftmängder. Det är viktigt att inte ändra inställningen på frånluftsdonet, då det kan ge ökade uppvärmningskostnader, ljud och dragproblem samt, i värsta fall, fuktskador i våtutrymmen.

Bild 1

Torka av ventilen med en lättfuktad trasa. Det går även bra att använda en dammvippa eller dammsuga ventilen.

Bild 2

Det bästa är dock att ta ner hela ventilen från taket.

Det gör man genom att ta tag runt ringen/ramen och dra ner.

Bild 3

När ventilen är nedtagen, syns två spännringar/metallringar på ventilens baksida.

Det är dessa som ser till att ventilen spänns på plats mot rörkanalen.

Bild 4

Rengör efter behov.

Tops eller diskborste samt diskmedel som är fettlösande är bra hjälpmedel, speciellt för att komma åt emellan kon och ring.

Bild 5

När rengöringen är klar, fälls spänntrådarna upp som på bilden.

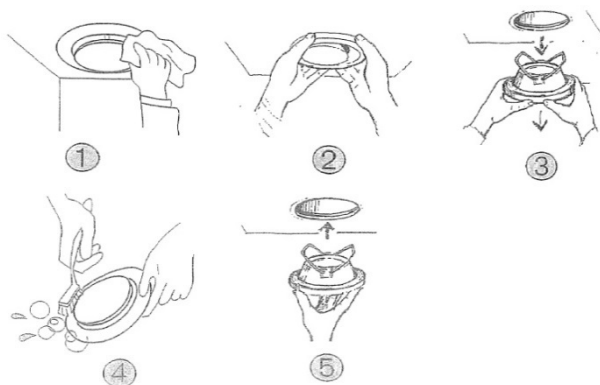
För upp ventilen mot rörkanalen och se till att spännena läger sig i första spåret inne i röret.

Tryck till så att ventilen sitter fast.

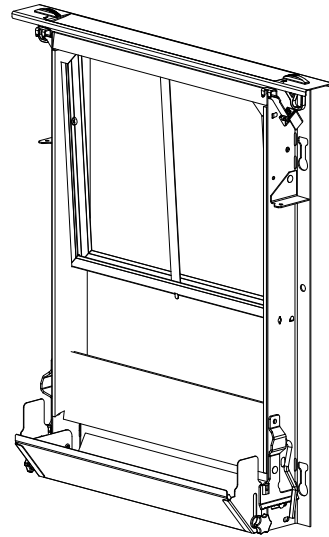
Om spänntrådarna fästs ett spår längre in, kommer inte ventilen sitta kvar.

Rengör ventilerna minst en gång per halvår eller tätare vid behov.

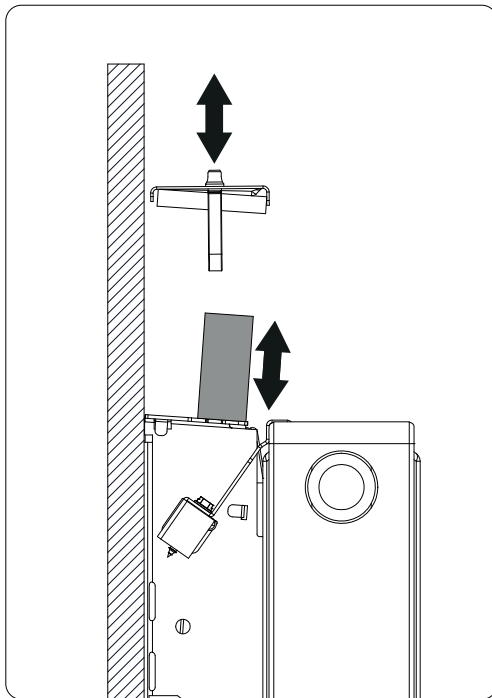
Smutsiga frånluftsdon ger en försämrad ventilation och risk för visselljud.



SIGARTH



Filterbyte

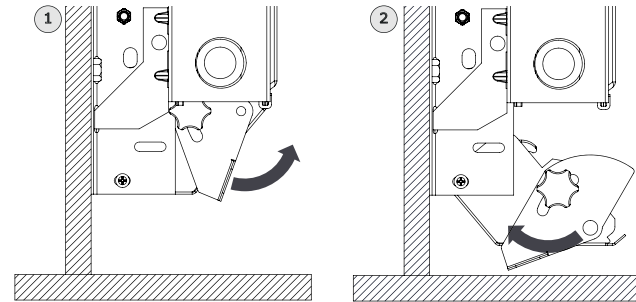


Övriga skötselåtgärder

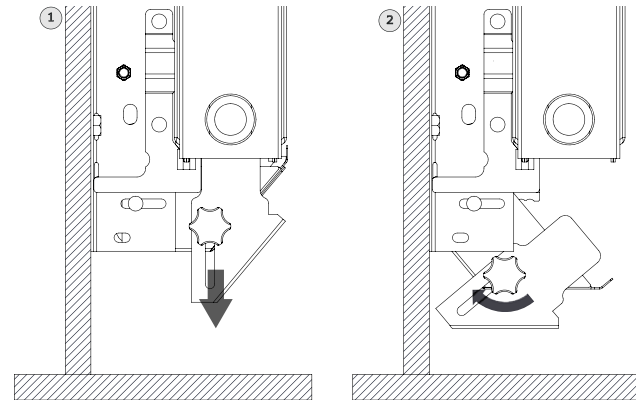
1. Byte av filter minst 1 gång / år, i enlighet med skötselinstruktion från filterleverantör.
2. Rensning av utekanal, enligt instruktion från leverantör av ventilationskanaler

Rengöring av renslucka

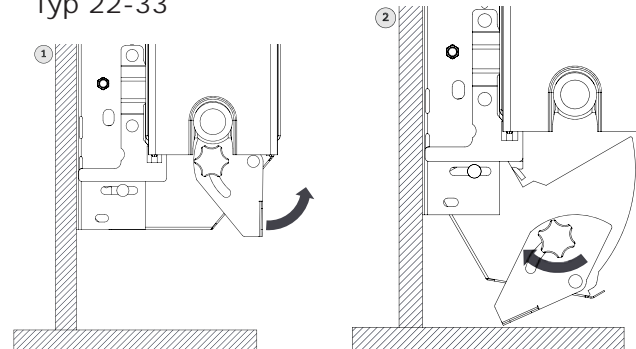
Typ 11



Typ 21



Typ 22-33



Utför följande åtgärder minst 2 gånger / år

1. Fäll ner rensluckan enligt anvisningar.
2. Ta bort eventuell smuts.
3. Fäll tillbaka rensluckan i ursprungligt läge.

4. Vitvaror

4.1 Spiskåpa

Diska spiskåpans filer för hand eller i diskmaskin en gång i månaden. Utförliga instruktioner och skötselanvisningar för din spiskåpa finns i leverantörens anvisningar som ligger i en kökslåda när du flyttar in.

Matlagning och vädring

Spiskåpan kan inte suga upp matoset om fönstret i köket är öppet eftersom luftcirkulationen runt kåpan störs. Öppna fönstret i ett sovrum och stäng sovrumsdörren. Det skapar ett undertryck i köket och ventilationsspringan som finns under dörren räcker för att den friska luften ska komma in.

Öppna inte köksfönstret vid matlagning. Sker detta sprids matoset i hela lägenheten. Luften som kommer in genom fönstret gör att det bildas ett övertryck i köket vilket medför att luft och matos drivs ut i resten av lägenheten.

4.2 Spishäll och ugn

Bostaden är utrustad med en plan glaskeramikhäll av induktionstyp och en energieffektiv ugn. Utförliga skötselanvisningar finns i leverantörens bruksanvisning som ligger i en låda i köket vid inflyttning.

Rengöring av häll

Hällen rengörs med ett speciellt rengöringsmedel anpassat för glaskeramik. Det anpassade medlet lägger en skinande, smutsavvisande hinna över hällen som förenklar fortsatt rengöring. Vattenfläckar tas bort med hjälp av citron eller ättika. Var noga med att rengöra hällen efter varje gång den är använd, på så sätt bränns inte maten fast. Mat som kokar över och fastnar samt kraftig smuts på hällen tas enkelt bort med en speciell skrapa anpassad för glaskeramikhällar. Använd endast skrapbladet till detta, de andra delarna av skrapan kan göra repor i glaskeramiken. Bladet är mycket vasst, tryck därför in bladet i skrapan igen efter att glasskrapan använts. Skadat skrapblad ska bytas ut för att inte orsaka skador på keramiken.

Skador på hällen

Salt, socker och sand kan orsaka repor i glaskeramiken. Använd därför inte spishällen som avlastnings- eller arbetsyta.

Varma plattor

Överhettad olja och fett antänder lätt. Undvik detta genom att alltid hålla uppvärmningen under uppsikt. Skulle oljan eller fettets ändå antändas, släcks det genom att omedelbart sätta på locket eller lägga på en tallrik. Häll aldrig vatten över brinnande olja eftersom det får elden att flamma upp. Spishällen kan vara varm en stund efter användandet, placera därför inte något på hällen. Restvärmeindikatorn på ovansidan varnar om att hällen fortfarande är varm. Håll uppsikt över barn som vistas vid hällen.

Rengöring av ugn

Ugnens utsida torkas av med vatten och lite diskmedel, eftertorka med en mjuk trasa. Använd inga starka rengöringsmedel. Insidan rengörs med ett speciellt rengöringsmedel anpassat för ugn på dess emaljerade ytor. För att underlätta rengöring kan lampan i ugnen tändas. Om ugnen är försedd med katalytisk emalj (självrengörande emalj) ska inte ugnrensrengöring användas, se leverantörens anvisningar för mer utförlig information.

Ugn med front i rostfritt stål

Avlägsna alltid kalk-, fett-, stärkelse- och äggvitefläckar omedelbart. Korrosion kan bildas under denna typ av fläckar. Använd vatten och lite diskmedel för rengöring. Torka av ytan med en mjuk duk.

4.3 Kylskåp och frys

Utförliga skötselanvisningar för dina vitvaror finns i leverantörens bruksanvisning som ligger i en låda i köket vid inflyttning.

Rengöring kylskåp

Kylskåpet rengörs invändigt vid behov med ett mildt diskmedel och mjuk trasa. Rengöring under och på baksidan av kylskåpet samt runt kompressorn förlänger livslängden. En dammig baksida medför även risk för brand.

Rengöring och avfrostning av frys

Frys bör frostas av och rengöras regelbundet för att få jämn temperatur och låg elförbrukning. Observera att vissa frysmodeller har automatisk avfrostning. Liksom för kylskåpet måste under- och baksidan av frysen rengöras regelbundet.

Manuell avfrostning:

1. Ställ termostaten på noll och tag ut varorna. Du kan påskynda avfrostningen genom att ställa in kärl med hett vatten (ej kokande) i frysen.
2. Rengör skåpen med ljummet vatten och mildt diskmedel.
3. Torka skåpet ordentligt torrt. Det är fukten som ger frostbildning.

Kylskåp och frys är placerade på plastlådor för att eventuell kondens ska samlas upp och inte skada golvet. Kontrollera fuktskyddet regelbundet och torka upp fukt vid behov. När du flyttar ut kylskåp och frys för att städa bakom och under, tänk på att sätta tillbaka fuktskyddet.

Har du kyl och frys i rostfritt stål så avlägsna alltid kalk-, fett-, stärkelse- och äggvitefläckar omedelbart. Korrosion kan bildas under denna typ av fläckar. Använd vatten och lite diskmedel för rengöring. Torka av ytan med en mjuk duk.

4.4 Diskmaskin

Skötselanvisningar för din diskmaskin finns i leverantörens bruksanvisning som ligger i en låda i köket vid inflyttning. Diskmaskinen är liksom kylskåp och frys placerad på en plastlåda för att eventuell kondens och vattenläckage ska samlas upp och inte skada golvet. Kontrollera fuktskyddet regelbundet och torka upp fukt vid behov. Rengör även spolarm och sil vid behov.

Avstängningsventilen för diskmaskinen är placerad framtill på diskbänksblandaren och den ska vara avstängd när du inte använder diskmaskinen.

4.5 Mikrovågsugn

Skötselanvisningar för din mikrovågsugn finns i leverantörens bruksanvisning som ligger i en låda i köket vid inflyttning. Har mikrovågsugn i rostfritt stål så avlägsna alltid kalk-, fett-, stärkelse- och äggvitefläckar omedelbart. Korrosion kan bildas under denna typ av fläckar. Använd vatten och lite diskmedel för rengöring. Torka av ytan med en mjuk duk.

4.6 Tvättmaskin och torktumlare

Rengör tvättmedelsfack och rensningssilen efter användning av tvättmaskinen och även tvättmaskinens vattenlås vid behov. Rengör luddfiltret på torktumlaren efter användning. Har du en kondentumlare rengörs även kondensatorn vid behov. Skötselanvisningar för din tvättmaskin och torktumlare finns i leverantörens bruksanvisning som ligger i en låda i köket vid inflyttning.

5. Golv, väggar och tak

5.1 Kakel och klinker

Våtrumsväggar och golv

Badrummet har ett tätskikt som säkerställer att fukt inte kan tränga in i väggen eller ner i golvet. Undvik därför att göra hål i en kakelklädd vägg, särskilt vid duschplats och kring badkar. Om du ändå måste göra hål är det viktigt att du tätar hålet kring skruven med våtrumssilikon. Material hittar du hos välsorterade fackhandlare. Anlita en hantverkare/plattsättare om du känner dig minsta tveksam. Punkteras tätskiktet utan erforderlig tätning kan fuktskador uppstå.

Rengöring

Väggar och golv beklädda med kakelplattor eller glaserade klinkerplattor rengörs i första hand med vatten och eventuellt rengöringsmedel (exempelvis diskmedel eller allrengöringsmedel). Vid kraftig nedsmutsning används skursvamp eller skurborste med alkaliskt allrengöringsmedel. Tänk på att fogarna är porösa och lätt smutsas ned. Eventuella mjuka fogar bör torkas rena så att smuts inte fastnar i fogmaterialet.

Kalkavlagringar som bildats av kalkhaltigt vatten avlägsnas enklast med ett svagt, surt rengöringsmedel. Utspädd hushållsättika fungerar utmärkt. Kom ihåg att vattenmätta fogarna före tvättning. Vissa kakelplattor har glasyrer eller speciella dekorer som kan vara känsliga för starkt sura rengöringsmedel, kontrollera därför leverantörens anvisningar. Avsluta rengöringen med rent vatten och mjuk svamp, avsluta alltid med att torka ytorna med torr trasa.

Oglaserade plattor

För att få bort smuts som fastnat i beläggningens yta används vatten och återfettande rengöringsmedel eller såplösning. Behandling med såplösning ger på sikt en effekt som liknar den man uppnår genom efterbehandling med klinkerolja. Om plattorna är kraftigt nedsmutsade rengörs de med vatten och alkaliskt allrengöringsmedel eller grovrengöringsmedel. Torka med rent vatten efteråt.

Glaserade plattor, mosaik och ”granitkeramik”

För att få bort smuts som fastnat i beläggningens yta används vatten och svagt alkaliskt allrengöringsmedel. Såplösning skall inte användas. Den ger en tunn beläggning på plattornas täta yta där smutsen lätt får fäste. Om plattorna är kraftigt nedsmutsade används vatten och alkaliskt allrengöringsmedel eller grovrengöringsmedel. Torka med rent vatten efteråt.

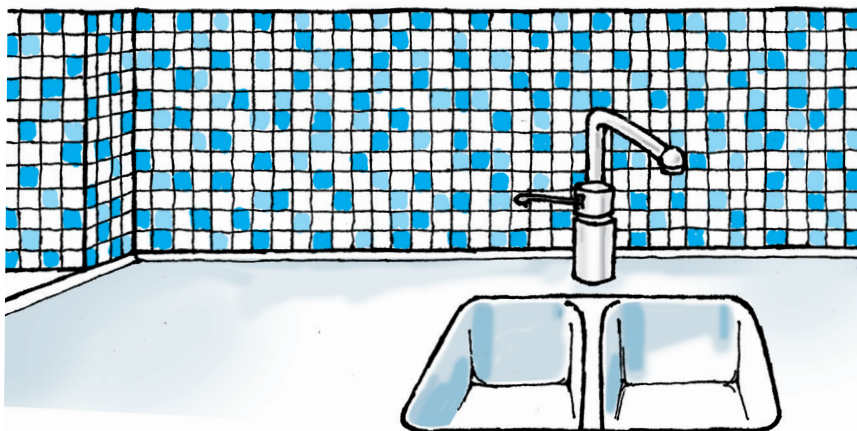
SKÖTSEL- ANVISNINGAR

FÖR
VÄGGBEKLÄDNADER
OCH GOLVBELÄGGNINGAR
AV KERAMISKA PLATTOR



Byggkeramik
Rådet

Högbergsgatan 27, 116 20 Stockholm
Telefon 08-641 21 25. Fax 08-702 20 15



Beklädnader och beläggningar av keramiska plattor har mycket lång livslängd, i de flesta fall längre än byggnadens egen. Väggar och golv med keramiska plattor är underhållsfria. Normalt krävs endast regelbunden städning anpassad till aktuell nedsmutsning och avtorkning vid spill och liknande.

I denna skrift redovisas förslag och rekommendationer på hur väggar och golv med keramiska plattor kan skötas på bästa sätt. Anvisningarna är utarbetade av Byggkeramikrådets Tekniska Kommitté och är en generell vägledning. Se även rekommendationer som respektive tillverkare lämnar för sina produkter.

Materialfakta

Keramiska beklädnader och beläggningar består av keramiska plattor, monterade på underlaget med fästmassa eller bruk, samt fogar mellan plattorna fyllda med fogmassa.

Plattorna tillverkas av lera som formas, torkas och bränns. Det finns både glaserade och oglaserade plattor. Produkterna klassificeras genom svensk och europeisk standard efter formningsmetod och plattornas vattenabsorption, som är ett mått på det keramiska godsets porositet. Många andra egenskaper hos materialet sammanhänger med porositeten.

Vanligt förekommande benämningar på olika typer av keramiska plattor är kakel, klinker, mosaik, granitkeramik och cottoplattor ("terracottaplattor").

Kakelplattor: Tillverkas av leror som ger relativt poröst gods. Vattenabsorptionen är 10 – 20 %. Kakelplattor är alltid glaserade. De är i huvudsak avsedda för väggbeklädnader inomhus.

Klinkerplattor: Tillverkas av tätsintrande leror som ger lägre vattenabsorption än ca 10 %, vanligtvis mellan 0 och 6 %. Klinkerplattor förekommer både glaserade och oglaserade. De används som väggbeklädnader, vanligtvis glaserade och som golvbeläggningar, både glaserade och oglaserade.

Mosaik: Glaserade eller oglaserade klinkerplattor i små format, som vid tillverkningen monterats på nät eller papper i form av ark.

”Granitkeramik”: Tätsintrade klinkerplattor som med hjälp av avancerad tillverkningsteknik får extremt låg porositet. Vattenabsorptionen är ofta under 0,5 %. Plattorna är vanligtvis oglaserade men förekommer även glaserade och polerade. De kan tillverkas i stora format med mycket god måttnoggrannhet.

Cottoplattor, ”terracottaplattor”: En speciell typ av plattor som ofta har mycket hög porositet. Vattenabsorptionen är vanligtvis 6 – 10 %, men kan även vara upp till 20 %. Cottoplattor är oglaserade. De har en rustik karaktär med relativt låg måttnoggrannhet.

Fogmassor utgörs vanligtvis av cementbundna finkorniga massor som efter blandning med vatten breds ut över beklädnaden/beläggningen med gummispackel så att fogarna fylls. Överskottsmassa skrapas av och fogarna bearbetas med vatten och svamp så att fogytorna får en jämn och slät yta. Den cementbundna massan får efter härdningen en viss porositet som medför att vätska kan sugas upp i fogen.

Andra typer av fogmassor är baserade på bindemedel av hårdplaster, till exempel epoxi. De appliceras huvudsakligen på samma sätt som cementbundna massor men ger nästan helt täta fogar med mycket låg porositet och hög motståndskraft mot kemikalier.

För rörelsefogar används mjukfogmassor. I våtutrymmen används vanligen silikonbaserade massor med egenskaper som medför viss risk för påväxt av mögelsporer och andra mikroorganismer.

Materialval

För golvytor som kommer att utsättas för hög smutsbelastning bör oglaserade klinkerplattor med låg vattenabsorption, under 3 %, väljas. Oglaserade plattor med hög porositet bör undvikas. Undersök därför plattornas lämplighet för aktuell smutsbelastning. Alternativt kan glaserade plattor väljas med hänsyn tagen till eventuell halkrisk och förekommande trafikbelastning.

Rengöring och efterbehandling i byggskedet

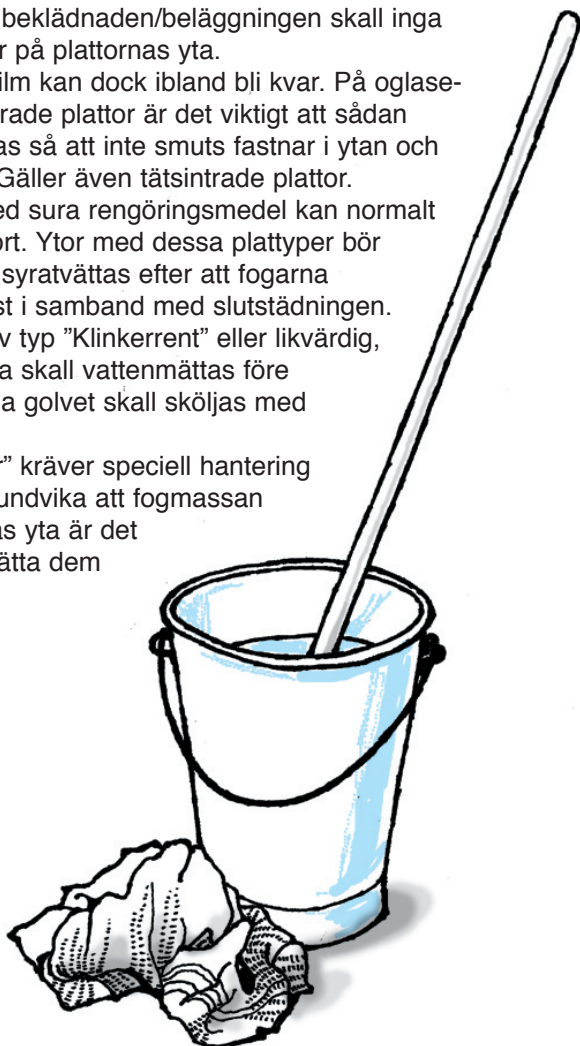
Rengöring i samband med fogning

Efter avtvättning av beklädnaden/beläggningen skall inga fogrester finnas kvar på plattornas yta.

En tunn cementfilm kan dock ibland bli kvar. På oglaserade eller mattglaserade plattor är det viktigt att sådan cementfilm avlägsnas så att inte smuts fastnar i ytan och skötseln försvåras. Gäller även tätsintrade plattor.

Genom tvättning med sura rengöringsmedel kan normalt cementfilmen tas bort. Ytor med dessa platttyper bör därför i normalfallet syratvättas efter att fogarna hårdnat, dock senast i samband med slutstädningen. Använd produkter av typ "Klinkerrent" eller likvärdig, sur produkt. Fogarna skall vattenmättas före rengöringen och hela golvet skall sköljas med rent vatten efteråt.

"Terracottaplattor" kräver speciell hantering vid fogning. För att undvika att fogmassan tränger in i plattornas yta är det lämpligt att vattenmätta dem före fogningen.

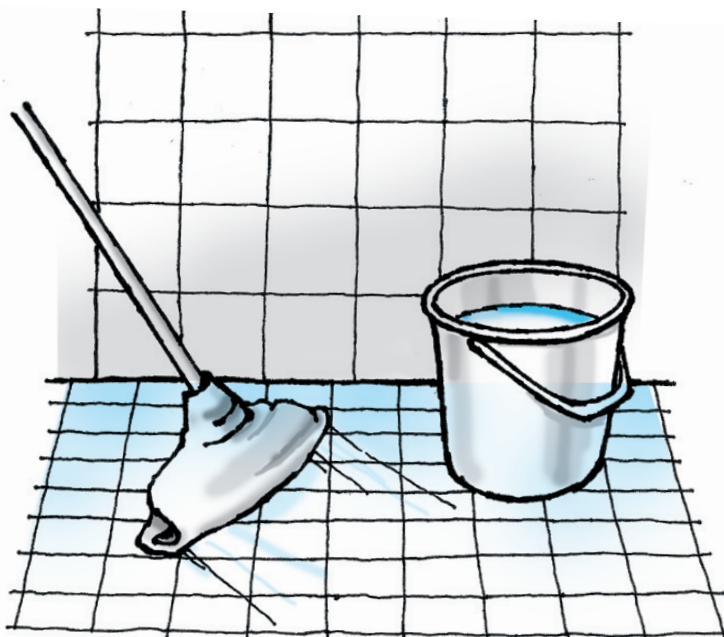


Efterbehandling av golvbeläggningar

Beläggningar med oglaserade, ej tätsintrade keramiska plattor i torra utrymmen kan efterbehandlas med klinkerolja. Oljan ger ett visst skydd mot att vatten och smuts tränger in i ytan, vilket underlättar städning och rengöring senare i bruksskedet. Behandlingen medför att plattorna får en djupare lyster och något mörkare färgton. Tätsintrade eller glaserade plattor skall inte efterbehandlas.

Terracottaplattor skall i regel efterbehandlas. Följ tillverkarens anvisningar som ofta innebär impregnering och därefter behandling med flytande vaxprodukt. Observera att plattor som har vattenmätats inför fogningen behöver torka 1 – 2 dagar innan efterbehandlingen kan göras.

Bonvaxer eller andra produkter som inte är uttalat avsedda för keramiska plattor skall inte i något skede användas vid behandling av keramiska golv.



Efterbehandling av väggbeklädnader

Tätsintrade eller glaserade plattor skall inte efterbehandlas. Oglaserade plattor på utsatta väggytor i t.ex. kök kan efterbehandlas med klinkerolja.

Rengöring av keramiska väggar och golv



Väggar

Beklädnader med kakelplattor eller glaserade klinkerplattor rengörs i första hand med vatten, eventuellt med neutralt eller svagt alkaliskt rengöringsmedel – diskmedel eller "Allrengöring". Vid kraftig nedsmutsning används i första hand mekanisk bearbetning med skur-svamp eller skurborste kompletterat med alkaliskt rengöringsmedel – "Allrengöring". Speciell uppmärksamhet bör ägnas åt fogarna som smutsas lättast beroende på porositeten. Eventuella mjukfogar bör torkas rena så att smuts inte fastnar i fogmaterialet.

Kalkavlagringar, som bildats på grund av kalkhaltigt vatten avlägsnas enklast med svagt surt rengöringsmedel, t.ex. ättiksyra (ättiksprit). Fogarna vattenmättas före tvättningen.

Observera att vissa kakelplattor kan ha glasyrer eller speciella dekorer som inte tål mekanisk bearbetning och kan vara känsliga för starkt sura rengöringsmedel. Kontrollera med leverantören före rengöring.

Avsluta all rengöring med att noga skölja med rent vatten och mjuk svamp. Torka med torr trasa.

Golv – torra utrymmen

Rengöringen av keramiska golv anpassas till ytornas smutsbelastning.

Den dagliga rengöringen kan normalt bestå av torrmoppling som avlägsnar partiklar och damm.

Oglaserade, ej tätsintrade plattor

För att få bort smuts som fastnat i beläggningens yta görs våtrengöring med vatten och återfettande rengöringsmedel/såplösning, normalt en gång per vecka. Behandling med såplösning ger på sikt effekt som liknar den man uppnår genom efterbehandling med klinkerolja.

Efter längre tids användning av golvet utan städning, eller efter särskilt kraftig nedsmutsning, görs våtrengöring med vatten och alkaliskt rengöringsmedel – "Allrengöring"/"Grovrengöring". Skölj med rent vatten efteråt.

Glaserade plattor, mosaik och tätsintrade plattor "granitkeramik"

För att få bort smuts som fastnat i beläggningens yta görs en våtrengöring med vatten och svagt alkaliskt rengöringsmedel – "Allrengöring". Såplösning skall inte användas. Den ger en tunn beläggning på plattornas täta yta där smutsen lätt får fäste.

Efter längre tids användning av golvet utan städning, eller efter särskilt kraftig nedsmutsning, görs våtrengöring med vatten och alkaliskt rengöringsmedel – "Allrengöring"/"Grovrengöring". Skölj med rent vatten efteråt.

Golv – våta utrymmen

(Badanläggningar, storkök, livsmedelsindustrier etc.)

Samtliga nämnda platttyper för golv i torra utrymmen kan också förekomma i våta miljöer. Plattor avsedda för våta golv har ofta en strukturerad yta som ger ett visst halkskydd.

Ett effektivt sätt att rengöra sådana plattor är behandling med högtrycksspruta. Trycket i sprutan bör inte överstiga 5 MPa (50 bar). Vid högre tryck finns risk att fogarna skadas. Munstycket skall vinklas ca 45 grader och hållas ungefär 20 cm från golvytan. Om alkaliskt rengöringsmedel används bör detta påföras golvet i torrt tillstånd. Sura rengöringsmedel måste däremot spridas ut på redan fuktiga ytor, annars finns det risk att cementbunden fogmassa skadas.

Cementbundna fogar har en viss porositet och kan ibland, på fuktiga golvytor, vara grogrund för mögeltillväxt. Detta motverkas bäst genom återkommande rengöring med alkaliskt rengöringsmedel och god ventilation av utrymmet.

Fläckborttagning

Spill och läckage skall alltid torkas upp med trasa eller mjuk svamp så snart som möjligt. Vid rengöring med starka kemikalier är det lämpligt att alltid börja med väl utspädd lösning och vid behov öka koncentrationen. Prova rengöringseffekten på liten och helst undanskymd yta. Kontrollera att rengöringsmetoden inte skadar den keramiska beläggningen/beklädnaden.

Här följer några vanligen förekommande föroreningar och förslag på lämplig typ av rengöringsmedel:

- Livsmedelsfett, öl, vin, glass, hudfett, oljefilm, smörjfet, metallskrap av aluminium
Alkaliskt rengöringsmedel – "Allrengöring" eller "Grovrengöring", soda eller kaustiksodalösningar.
Observera att alkaliska rengöringsmedel är avfettande och därmed uttorkande för huden. Skydda ögon, slemhinnor och hud.
- Kalkutfällningar, cement och bruk, rostfläckar, metallskrap av stål
Sura rengöringsmedel – "Klinkerrent", ättiksyra/ättiksprit, "Murtvätt".
- Färgspill av oljefärg/alkydfärg, motorolja, asfaltfläckar
Lösningsmedel – lacknфта, T-grön
- Gummi, stearin, parafin
Lösningsmedel – acetон, sprit, T-röd, rengöringsbensin
- Färgspill akrylatfärg
Vatten – utspädning av färgen med mycket vatten och upptorkning
- Färgfläckar som torkat
Mekanisk rengöring – skrapning med rakblad
Färgborttagningsmedel
- Kraftigt färgande vätskor, t.ex. rödvin och rödbetsspad
Alkaliskt och blekande rengöringsmedel – "Klorin" i spädning efter tillverkarens rekommendation för fläckborttagning

Byggkeramik
Rådet

Högbergsgatan 27, 116 20 Stockholm
Telefon 08-641 21 25. Fax 08-702 20 15
E-post: info@bkr.se
Hemsida: www.bkr.se

5.2 Parkettgolv

Parkettgolv är ett levande material som förändras med tiden och ett välskött parkettgolv håller i många år. Vid mycket torrt inomhusklimat vintertid kan sprickor uppstå i golvet, som sedan försvinner när luftfuktigheten höjs igen. Där solen ligger på kan golven påverkas av UV-ljus .

Vid daglig rengöring behövs normalt endast torra städmetoder såsom torrmoppning eller dammsugning. Vid grundligare rengöring, fukttorka golvet med väl urvriden trasa. Tillsätt eventuellt mildt rengöringsmedel utan ammoniak i vattnet. Använd inte svabbgarn eftersom det lämnar mycket vatten efter sig. Underhåll gärna golvet med specialmedel för parkettgolv för att få ett extra skydd. Det rekommenderas i hemmiljö två gånger per år.

Genom att sätta möbeltassar av filt under benen på stolar, bord och övriga möbler undviker du att repa ditt parkettgolv. När du ska flytta pianot, den tunga hyllan eller soffan kan du ställa möbelen på en filt eller matta och försiktigt skjuta till önskad plats. Ställ inte blomkrukor direkt på golvet.

SKÖTSELRÅD LACKERADE TRÄGOLV FÖR BOSTÄDER

Utgivna av Golvbranschen, GBR

Fäst den här skötselansvisningen på insidan av stadsåpnet.

ALLMÄNNA RÅD

Stoppa smutsen redan i entrén! Ha därför alltid en ordentlig avtorkningsmatta innanför ytterdörren och om möjligt även utanför. Skydda trägolvet mot alla former av vatten, torka upp eventuellt spill omedelbart. Möbler skall vara försedda med möbeltassar av plast eller filt (ej metall) för att undvika repor och märken från möbelben. Tassarna ska hållas rena.

RÄTT TEMPERATUR OCH LUFTFUKTIGHET

Trä är ett naturmaterial som rör sig i takt med natur-liga skiftningar av den relativa fuktigheten. På sommaren sväller det och på vintern krymper det. Brädorna kan kupa eller skåla sig, där upp till 0,4 mm inte är ovanligt. Det finns toleranser som tillåter upp till 0,2% av brädans bredd. När träet krymper, syns detta som springor mellan bräderna. För att motverka alltför stora rörelser och därmed skador på golvet skall rumstemperaturen hållas inom **15-25°C** och den relativ fuktigheten mellan **30-60%**. Vissa träslag som bok och lönn kan vara känsligare för klimat-varianter än andra. Tänk på att golvvärme torkar ut trägolvet mer än t ex element. Vid golvvärme får golvet yttemperatur aldrig överstiga **27°C**. Relativ luftfuktighet i inomhusluften ökar då människor vistas i rummet och utför vardaglig aktivitet såsom matlagning, duschning etc. Gröna växter och t ex akvarium ger dessutom ett fuktillskott till luften. Den relativa luftfuktigheten kan också höjas med hjälp av luftfuktare.

STÄDNING

Gör till daglig rutin att avlägsna synlig smuts såsom smulor, sandkorn och dylikt. Dammsugning med fast borstmunstycke avlägsnar de flesta torra partiklar. Fuktorkning med en hårt urvriden microfiberduk (mopp) utföres vid behov. I vattnet kan tillsättas några droppar mildt syntetiskt rengöringsmedel, typ handdiskmedel utan ammoniak.

Använd aldrig våta rengöringsmetoder på ett trägolv!

RENOVERING

Det flesta trägolv kan renoveras upprepade gånger så länge som det finns en tillräckligt tjock slityta. I regel slipas hela golvet till rent trä för att omlackeras. På så sätt erhålls samma nyans och glans på golvet. För ett bra resultat förutsätts att golvet underlag är stabilt och att slitstiktets stavar sitter väl förankrat i underlaget.

Begränsade skador kan punktlagas, men kan ge en synlig övergång mellan det gamla golvet och lagningen. Slitskador som smårepor kan slipas med fint slippapper och överlackeras. Vid enstaka djupa repor/intryck kan en slitstestav eller lamellbräda bytas ut.

För att förlänga lackytans livslängd kan underhåll göras med en underhållslack/refresh. Detta ger extra skydd och lyster. Riktvärde för golv i hemmiljö är 1-2 gånger per år, eller efter behov. Underhållslack har en halkhämmande effekt och innehåller inget vax vilket möjliggör för en framtida överlackning. Om trägolvet behandlats med vax eller polish måste golvet slipas till trärent före omlackeringen.

FLÄCKBORTTAGNING

Avlägsna fläckar innan de hunnit torka in i lacken och eftertorka om nödvändigt med rent vatten. Använd en väl urvriden trasa.

Ett lackerat trägolv skadas av mycket och hett vatten, starka rengöringsmedel som t ex Perkloretylen, thinner, aceton och T-sprit. Använd därför dessa fläckborttagningsmedel med stor försiktighet. OBS! Slipning med stålull och skurnylon kan repa lacken.

FLÄCKNYCKEL

Fläck av:	Tas bort med:
Choklad, fett, frukt, glass, grädde, juice, kaffe, läsk, saft, te, vin, ägg, öl, exkrementer, kräkningar, urin	Neutralt eller svagt alkaliskt rengöringsmedel utan ammoniak utspätt i ljummet vatten
Asfalt, gummi, olja, skokräm, sot, svårare fläckar av choklad och fett	Tvättnafta, lacknafta
Färgkriter, läppstift, tusch	T-sprit 50%
Stearin, tuggummi	Kylspraya eller lägg en plast påse med isbitar på fläcken. Skrapa sedan försiktigt.
Blod	Kallt vatten



↑ [Tillbaka till innehållsförteckning](#)

5.3 Tapeter och målade ytor

Tapeter

Var varsam vid rengöring av dina tapeter, följ leverantörens anvisningar för just din tapet noga. Tänk på att tapeterna i de olika rummen kan vara gjorda i olika material även om de är från samma leverantör och därför vara olika känsliga.

Målade ytor

Var försiktig med nymålade ytor, färgens goda egenskaper uppnås först efter några veckor. Efter att färgen har härdat används handdiskmedel alternativt allrengöringsmedel som inte innehåller lösningsmedel. Missfärgningar som uppkommit då metall gnidits mot ytan försvinner lätt med ett suddgummi.

Tak

Målade ytor torkas av med en väl urvriden trasa efter rengöring. Matta ytor kan bli flammiga vid kraftig tvättning. Var extra varsam om ditt tak är grängat (dvs taket har en knottrig ytstruktur), då är det känsligt för fukt och får inte torkas med fuktig trasa.

Halvmatta och halvblanka färger

Gör ren ytan med diskmedel alternativt allrengöringsmedel nerifrån och upp. Torka med vatten och vädra för att minska luftfuktigheten.

Listverk

Golvsocklar är tillverkade i eklaserad furu. Dörrfoder är tillverkade i furu i kulör NCS-S 0502-Y.

Information om de tapeter och färger som är valda i din bostad finns i specifikationen över dina inredningsval.

Skötselråd

för målade väggar och tak

Var försiktig med nymålade ytor. Färgernas slutliga goda egenskaper uppnås först efter ett par veckor, varför försiktighet bör beaktas när det gäller slitage, repkänslighet och uppglansning. Efter härdningstiden använd handdiskmedel alternativt allrengöringsmedel som inte innehåller lösningsmedel. Använd aldrig sprit eller starka lösningsmedel.

Matta vägg- och takfärger.

Milltex 2, 5, 7 och Stil

NORMAL RENGÖRING: Matta ytor är generellt känsliga för uppglansning om man gnider på ytan. Kan också bli flammig, framför allt vid kraftig tvättning. Vid rengöring torka därför av ytan försiktigt med en väl urvriden trasa.

Halvmatta och halvblanka färger.

Milltex 20 och Tålig Halvmatt.

NORMAL RENGÖRING: Gör ren ytan med handdiskmedel alternativt allrengöringsmedel. Tvätta alltid nedifrån och upp. Skölj med vatten och ventilerare därefter för att minska fuktigheten i luften.

FLÄCKBORTTAGNING: Handdiskmedel alternativt allrengöringsmedel. Med utspädd ättiksyra (matättika) avlägsnar man rostfläckar. Svarta missfärgningar kan uppstå när man gnider metall mot färgytan. Radera bort dem med ett suddgummi.

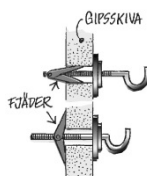
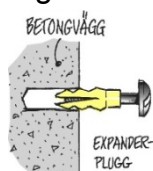


5.4 Att sätta upp saker på väggen / i taket

Väggarna sätter den personliga prägeln på ditt hem, var noggrann när du sätter upp tavlor, krokar och liknande för att undvika onödiga hål i väggarna. Olika väggmaterial kräver olika metoder för uppfästning, ta kontakt med kunnig person om du är osäker. Om du har skjutdörrar i din bostad, tänk på att spiken eller skruven som du använder för att hänga upp din tavla med kan skada eller låsa skjutdörren. Viktigt att tänka på när du skall fästa lampor, krokar m.m. i taket i din nya lägenhet är att du inte får borra djupare än 50 mm. Detta beror på de installationer som ligger över detta djup. Risken finns att du träffar vattenledningar eller el-installationer om du borrar djupare än 50 mm.

- Hårda väggar

I betong- och tegelväggar gör du hål med en slagbormaskin.



- Porösa vägar

Till gipsskivor och lättbetongväggar använder du drillborr, borrarväng eller bormaskin. Alla hål måste pluggas. Din järnaffär kan ge dig råd om vilka skruvar och krokar du bör använda för respektive väggmaterial. Undvik självhäftande krokar, de lossnar lätt och lämnar fula limmärken efter sig.

- I våtrum

Undvik att göra hål i en kakelklädd vägg, särskilt vid duschplats och kring badkar. Läs mer under avsnitt "Kakel och klinker"

- Vägg-TV

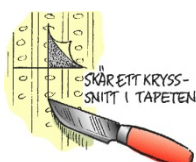
Det är förberett för vägg-TV på en vägg i vardagsrum och största sovrum, placeringen är markerad på din ritning. Observera att förstärkningen är plywood och är anpassad för att TV monteras mot vägg. Om du väljer en mycket stor TV eller om du sätter din TV på en "arm", tänk på att det medför mycket stora belastningar som kräver ytterligare förstärkningar innan montering.

- Idolaffischen

Sätt gärna upp affischen på barnens stora idol, världskartan eller almanackan. Men använd häftstift eller nålar. Tejp och fästlra ger fula märken på tapeten.

- Så här gör du "osynliga" hål

Vid upphängning av exempelvis större tavlor eller hyllor då du behöver borra i väggen kan du enkelt gömma borrhålen. Börja med att göra två snitt i ett kryss i tapeten med en skarp kniv där du vill borra. Lyft undan tapetflikarna och borra. När du inte ska använda hålet längre tar du ut



skruven, viker tillbaka tapetflikarna och hålet "försvinner".

Sätta upp tv vid infästningar el-central. El-stråk

6. Inredning

6.1 Köksinredning

Ditt kök håller hög standard och är byggt för att användas varje dag under lång tid. Genom att ta hand om dess inredning får du ett kök som kan användas varje dag i många år. Om du har bänkytor av trä är det extra viktigt att du följer leverantörens anvisningar för att bevara dess egenskaper. På följande sidor får du skötselanvisningar från din köksleverantör. Torka skåpluckor torra efter tvätt och använd mildt diskmedel med max 1% tvål.

6.2 Dörrar och garderober

Dörrarna i och till din bostad är utformade för att vara funktionella och hållbara. På följande sidor finns anvisningar för hur du rengör dina dörrar och smörjer gångjärnen vilket ska göras en gång om året. Garderobernas dörrar kan justeras vid behov genom att skruva vid gångjärnen. Följ din leverantörs anvisningar.

SKÖTSELANVISNING KÖK

Det färdiga köket består av levande material, som kräver riktig skötsel för att kunna hålla länge och se vackert ut. Ett levande material åldras bl.a. genom att skifta färg över tiden. Vissa träslag blir mörkare och andra ljusare. Olika ytor kräver lite olika skötsel. Leta under respektive rubrik tills du hittar det/de ytmaterial som gäller för just ditt kök. Det finns också information kring ett antal vanliga frågor.

MELAMINYTOR (LUCKOR, STOMMAR OCH TILLBEHÖR)

Skåpstommarna och många av våra luckor är uppbyggda av melaminbelagd spånskiva. Denna skiva tål fukt men inte i alltför hög utsträckning, d v s vatten får inte bli stående så att det kan tränga in i befintliga skarvar mellan plana ytor och kanter.

Det är därför viktigt att man torkar av sina snickerier med en torr trasa omedelbart vid vattenspill t ex på diskbänkskåpet eller badrumsskåpet efter disk respektive tvätt. Placering av t ex en kaffebergare så att varm ånga strömmar upp mot ett väggskåps undersida (gäller även ljusramplista eller en luckas kant) bör undvikas. Rengör med vatten och diskmedel. Svåra fläckar tas bort med T-röd. Undvik att öppna en varm diskmaskin. Ångan kan skada luckan.

MÅLADE OCH FANERADE YTOR (LUCKOR, STOMMAR OCH TILLBEHÖR)

Målade och fanerade ytor rengörs med en fuktig trasa och milt diskmedel som man normalt använder i hushållet. Använd inte skurpulver eller liknande medel som innehåller slipmedel, alkohol och andra repande partiklar, inte heller thinner eller ammoniak. Lika som stommarna måste även luckorna, speciellt kanterna, torkas av efter att de har utsatts för vattenspill.

Kraftig rökning och vitmålade kök hör inte ihop. Nikotinet gör att luckorna gulnar, ingen vit färg motstår detta. Fanerade ytor behöver hållas torra och befriade från fett och rengöringsmedel.

Detta gäller speciellt ljusa fanér. Eftersom fanér är mer eller mindre porig skall man vara sparsam med vatten vid rengöring så att fukt inte tränger in i faneret.

Vid den dagliga rengöringen används vatten och tvållösning enligt ovanstående.

Viktigt! Alkoholhaltigt rengöringsmedel inte ska användas.

Undvik att öppna en varm diskmaskin. Ångan kan skada luckan.

FOLIERADE YTOR (LUCKOR OCH TILLBEHÖR)

För att stärka luckans ytskikt och göra den tåligare mot repor utförs följande behandling innan användning: Ta bort skyddsfilm när luckor och lådor har monterats. Torka av den högljucka ytan med en mjuk trasa som fuktats med en tvållösning (max 1% tvål) och låt luckan torka. Efter 24 timmar får avtorkningen sin effekt. Vid den dagliga rengöringen används vatten och tvållösning enligt ovanstående. **Viktigt!** Alkoholhaltigt rengöringsmedel inte ska användas.

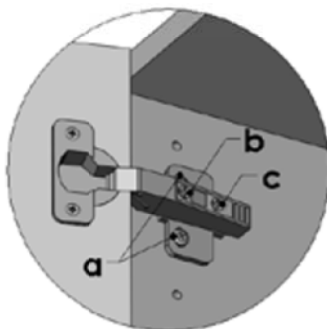
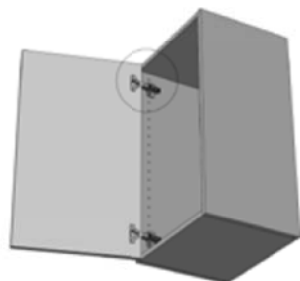
Undvik att öppna en varm diskmaskin. Ångan kan skada luckan.

GÅNGJÄRN OCH KLAFFGÅNGJÄRN

Gångjärnen på luckorna kan behöva justeras efter en tids användning.

GÅNGJÄRN

Gångjärn med olika öppningsvinklar ser olika ut. Justeringskruvarna har samma placering oavsett gångjärnens utseende.



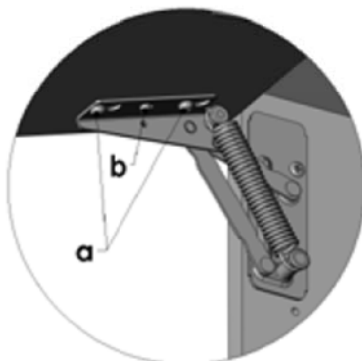
a = höjdlid
b = sidled
c = djupled

KLAFFGÅNGJÄRN

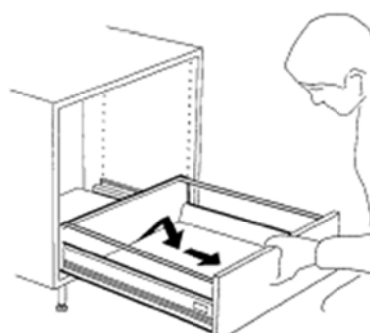
Klaffgångjärnen är avsedda för fronter upp till höjden 316 mm. Endast justering i höjdlid kan göras.

Obs! Efter frontens justering ska skruvarnas (a) dras åt. Lås fast frontens position med bifogade träskruvar (b).

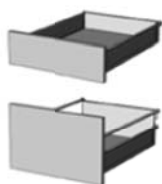
a = Höjdlid
b = Låsskruv



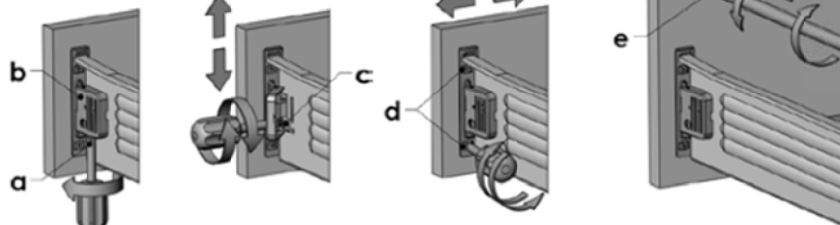
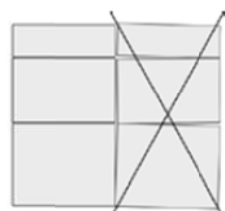
HUR MAN TAR UR/SÄTTER TILLBAKS TANDEMBOXLÅDORNA UR SKÅPEN



JUSTERING AV LÅDFRONT METABOXLÅDA



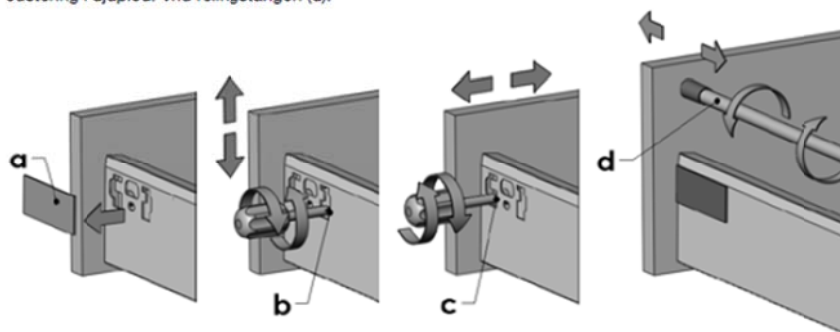
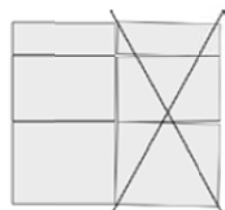
Använd en stjärnmejsel vid justeringen av lådfronterna.
Justering i höjdled: Stick in en mejsel (a) under fastplattans lås (b) och vrid tills fastplattorna lossnar.
Höjjustera fronten genom att vrida på excenterskruven (c). Efter justering, tryck tillbaka fastplattornas lås (b).
Justering i sidled: Lossa på fastplattornas skruvar (d) och justera i sidled. Drag åt skruvarna.
Justering i djupled: Vrid relingstängan (e).



TANDEMBOXLÅDA



Använd en stjärnmejsel vid justeringen av lådfronterna.
Demontera täckbrickan (a).
Justering i höjdled: Vrid excenterskruven (b).
Justering i sidled: Vrid skruven (c).
Justering i djupled: Vrid relingstängan (d).



BÄNKSIVOR I HÖGTRYCKSLAMINAT

Monteras enligt anvisning som medföljer bänkskivan. Bänkskivor belagda med högtryckslaminat rengörs med alla rengöringsmedel som förekommer i hushållet. Undvik att starkt färgade ämnen, såsom t ex jod eller bläck, kommer i kontakt med laminatyten.

På bänkskivor med laminatkantlist eller träkantlist är det viktigt att undvika att fukt tränger in i skarvarna. Undvik att öppna en varm diskmaskin. Fuktspärr ska monteras ovanför diskmaskinen för att avhjälpa problem med värme och fukt. Var noga med att inte placera heta kastruller eller stekpannor på laminaten.

BÄNKSIVOR I MASSIVTRÄ

Bänkskivor i massivt trä är ett levande material som vid förändrad luftfuktighet torkar ut om det inte ytbehandlas. När det gäller massiva bänkskivor är det väldigt viktigt att dessa monteras och sköts på föreskrivet sätt för att t ex undvika att skivorna slår sig. Har du valt en massiv träskiva har du valt ett naturligt material som kräver omtanke och underhåll för att behålla sin skönhet under många år. Sköter du den rätt blir den bara vackrare med åren.

Observera att all behandling och allt underhåll skall utföras på torra skivor. Låt aldrig vatten stå på skivan. Då kommer träet att svälla och i värsta fall även spricka. Kaffebryggare kan också ställa till problem. En del kaffebryggare blir mycket varma på undersidan vilket torkar ut träet. Det kan ge fläckar och sprickor. Speciellt viktigt är detta om du har en underlimmad diskho. En

kaffebryggare, liksom frityrgritor och andra varma apparater, ska för säkerhets skull alltid stå på ett underlägg.

INNAN DU MONTERAR DIN MASSIVA TRÄSKIVA:

Det är av största vikt att du oljar in skivorna rejält med bifogad olja innan monteringen. Detta gäller för såväl över som undersidan. En hårdvaxoljad skiva behöver inte oljas innan monteringen. Den är redan behandlad. Däremot ska den underhållas regelbundet.

HÅRDVAXOLJADE MASSIVSKIVOR

Vi rekommenderar hårdvaxolja vilket ger ett ytskikt med mycket bra skydd. Tänk på att skydda skivornas yta ordentligt vid montage, kakling o.s.v. Om ytan skadats eller påverkats måste skivorna, innan de tas i bruk, behandlas med hårdvaxolja. Eftersom varje skiva (liksom varje stav i varje skiva) är unik, krävs olika mängd hårdvaxolja för att mätta ytan och bygga ett fullgott ytskikt. Detta framträder först efter en tids användning. Därför är det särskilt viktigt att du under första året kontrollerar om dina skivor behöver underhållas med hårdvaxolja. Detta gäller även när ytan blivit sliten eller skadad. Om din skiva har en underlimmad diskho, är det extra viktigt att ändträet och kanter vid diskhon alltid har ett bra skydd.

Gör så här: Slipa vid behov med fint sandpapper eller slip-svamp. Torka rent. Lägg på ett tunt lager Hårdvaxolja. Torka i träets längdriktning med torr trasa. Se till att en tunn film uppstår. Låt torka i minst åtta timmar. Vid hårt sliten skiva eller om ytan slipats trä-ren upprepas behandlingen ytterligare två gånger.

Var försiktig så att hårdvaxoljan inte kommer i kontakt med något annat än bänkskivan. Om så sker, torka bort direkt! Intorkad hårdvaxolja är mycket svår att avlägsna! Hårdvaxolja i burk har en begränsad hållbarhet och bör därför förbrukas inom ett år. Skruva alltid på korken ordentligt. De trasor och svampar du använt kan självantända då oljan oxiderar! Blöt med vatten och slå in lufttätt eller elda under kontrollerade former!

OLJADE MASSIVTRÄSKIVOR

Första tidens behandling av oljade skivor är oerhört viktig för att de ska förbli lättskötta och snygga under en lång tid framöver. Träskivans fibrer behöver mättas med olja för att skivan skall bli formstabil samt motstå fukt och smuts. Detta sker med upprepade behandlingar och tar cirka ett år. När detta är klart har du fått en helt underbar naturprodukt.

Efter montering oljas samtliga sidor och kanter med träolja (en högraffinerad kallpressad och rå linolja). Lägg på ett ordentligt lager och arbeta in oljan med trasa. För extra len yta använder du mjuk slipkloss (extra fin). Glöm inte kanterna! Låt oljan ligga på i 30 minuter. Fördela emellanåt överskottet till de delar som suger upp mycket. Gnugga sedan ytorna torra med en luddfri trasa.

Var försiktig så att oljan inte kommer i kontakt med annat än bänkskivan. Om så sker torka bort direkt! Intorkad olja är mycket svår att avlägsna! Om inte ytan torkas helt torr efter en halvtimme utan får ligga länge så torkar den till en kladdig, seg yta som är mycket svår att få bort.

Den trasa eller svamp som du använt kan självantända då oljan oxiderar! Blöt med vatten och slå in lufttätt eller elda under kontrollerade former!

Efter en oljebehandling kan olja tränga upp i flera dagar och skada tidningar och böcker! Upprepa behandlingen ytterligare en gång första veckan, därefter en gång i veckan under tre veckor.

Upprepa efter en månad, tre månader och sex månader. Behandla sedan med olja och trasa en eller två gånger om året. Har det kommit smuts ner i träets porer, använder du mjuk slipkloss (extra fin).

Efter en månad eller två behöver träet ytterligare behandlingar. Till en början kommer fibrer att resa sig så att ytan känns sträv. Då använder du en mjuk slipkloss (extra fin) och arbetar i träets längdriktning varefter skivan behandlas med ny olja.

En del starka rengöringsmedel löser olja. Då blir ytan ljus och sträv. Behandla med olja omedelbart som beskrivits ovan och försök hitta ett rengöringsmedel som inte löser olja.

OM OLYCKAN ÄR FRAMME PÅ DIN TRÄBÄNSKIVA

Ditt hem är säkert inget museum, och därför är det oundvikligt med småskador i yta och kanter, hur försiktig du än är. En träyta tål inte att du ställer heta kärl på den. Starka rengöringsmedel liksom andra starka vätskor som alkohol kan också påverka skivan.

Om ytan har skadats eller missfärgats kan du alltid slipa bänkskivan. Det är just det som är fördelen med massivt trä. Efter en sådan slipning måste du ytbehandla från grunden igen. Det material som behövs finns hos våra återförsäljare. Slagmärken kan många gånger repareras med hjälp av varmt vatten som får träet att svälla och återta sin form.

Har du slipat ytan, kan du alltid byta från olja till vax eller tvärtom, men ytan måste behandlas som om den var obehandlad. Vid byte från en behandling till en annan gäller alltid att man slipar ner hela ytan ordentligt. Detta görs lämpligast när skivorna ändå är i behov av ny behandling. Putsningen blir betydligt enklare när ytan är lite uttorkad och sliten jämfört med nybehandlad. Väljer du olja, behandlar du enligt det schema som beskrivits tidigare.

Väljer du vax, följer du fabrikantens anvisningar. Väljer du hårdvaxolja behandla då skivan tre gånger som beskrivs i avsnittet "HÅRDVAXOLJADE MASSIVSKIVOR". Undvik linolja på en skiva av björk. Då riskerar du att skivan blir mörk och flammig. För att reparera det, måste flera millimeter slipas bort.

STENSKIVOR

Sten rengörs fördelaktigast med Stentvål. Stentvål är en ren natur produkt för rengöring och impregnering av sten ytor (köksbänkar, fönsterbrädor, golv mm)

Idén bakom Stentvål är att ett enda medel skall klara av att rengöra och ge lyster åt stenytan och samtidigt ge ett varaktigt skydd mot smuts, produkten är miljövänlig och skonsam mot människa och miljö. Vid varje rengöring gör du stenen smuts och vatten avvisande.

Så här gör du: Grundimpregnering för kraftigt sugande material typ kalksten, skiffer, marmor.

1 del Stentvål +5 delar vatten.

Till mindre sugande material typ granit doserar man

1 del Stentvål + 10 delar vatten.

Vid impregneringen skall hela ytan täckas rickligt. Lämna sedan ytan under ca 20 minuter, torka sedan upp överflöd med fuktig trasa.

Tänk på att stenhuggaren alltid impregnerar marmor och kalksten men ej granit före leveransen. Kontrollera genom att hålla vatten på stenen. Om det pärlar sig behöver du inte upprepa impregneringen.

I framtiden när du behöver rengöra använder du

1 del Stentvål +200 delar vatten vilket motsvarar

0,5 dl till 10 liter vatten.

Om stenen känns torr kan impregneringen lätt upprepas vid behov.

Stentvål special tillverkas av Performance Chemicals Sweden AB. Produkten marknadsförs och säljs av Ajour Trading.

PORSLIN OCH ROSTFRITT SANITETSPORSLIN

Våra tvättställ har en glaserad yta. Denna är lätt att hålla ren och är beständig mot de flesta kemikalier. Använd vanliga rengöringsmedel. Rengöringsredskap som innehåller hårda slipmedel, såsom stålull och grön fibersvamp, skall inte användas. Starka syror, t ex saltsyra och svavelsyra, och starka alkalier, t ex kaustiksoda, bör inte användas. Droppande kranar bör snarast repareras.

ROSTFRIA DISK- OCH TVÄTTBÄNKAR**Vad är rostfritt stål?**

Våra diskbänkar är till största del tillverkat av rostfritt kromnickelstål 18/8.

18/8 är grundat på legeringens innehåll d.v.s. 18 % krom och 8 % nickel. Resterande är i princip järn. Kromet ger rostfritt de egenskaper som gör det motståndskraftigt mot korrosionsangrepp.

Nickel används för att ytterligare förstärka stålets beständighet mot angrepp. En annan fördel med nickel är att materialet blir mjukare och är då lättare att bearbeta, ex. böckning.

Med rostfritt menas att materialet har en hög korrosionsbeständighet men däremot INTE att det aldrig kan rosta. Rostfritt stål 18/8 är normalt sett inte magnetiskt men kan vid kallbearbetning i produktion bli magnetiskt, ex. vid pressning av hoar och diskbänkens kanter. Detta påverkar dock inte korrosionsbeständigheten.

Ytan:

Hoarna blir efter pressning polerade med vax och hampaborstar för att få en hård och blank yta.

Poleringen görs inte enbart för utseendet utan är också viktigt för korrosionsmotståndet.

För de diskbänkar som har en avställningsyta, ex. heltäckande bänkar, kommer ytan färdigslipad från stålverket, och direkt efter slipning läggs skyddsplast på ytan som sedan sitter kvar under hela tillverkningsprocessen av diskbänken fram tills leverans på byggarbetsplatsen.

Skyddsplast:

För de diskbänkar som på byggarbetsplatsen exponeras för solljus och värme så kan det uppstå problem med att avlägsna skyddsplasten, samt att limrester kan bli kvar på diskbänksplanet.

I svårare fall så blir plasten spröd och lossnar i småbitar.

Så snart som möjligt efter avslutad installation av diskbänken bör plasten därför avlägsnas.

I de fall där plasten är svår att avlägsna, använd naglarna för att plocka bort plastrester (ej skarpa verktyg), och för limrester använd *Lim & Klotterborttagare* som går att finna i färgackhandeln.

Repor:

Alla rostfria diskbänkar kommer med tiden att slitas, få repor olika mycket beroende på skötsel och handhavande.

Den slipade avställningsytan utsätts ofta för slitage som syns mera väl om reporna går tvärs emot slipriktningen från tillverkningen. Tänk därför på att inte skjuta ex. en gryta, mugg eller en tallrik på avställningsytan. Lyft på och lyft av!

Glaserat porslin har ofta en rå yta undertill som ger repor.

Repor som uppstår kan därför aldrig anses som en reklamation utan skall istället kopplas till skötsel och handhavande av diskbänken.

Korrosionsbeständighet:

Det anses att korrosionsbeständigheten beror på en osynlig hinna på plåtens yta – kromoxid, som bildas. Det fordras närvaro av syre för att kromoxidskiktet skall uppkomma och även syre för att underhålla skiktet. Vid ogynnsamma förhållande, d.v.s. när syret inte kan reagera med kromet på diskbänkens yta kan rost uppstå. Detta kan hända om diskbänken inte rengörs efter användning, ex. matrester som får ligga kvar under en längre tid, framförallt om det är frätande livsmedel såsom ketchup, senap, salt, ättika etc.

Konservburkar och järngrytor som ställs på en blöt diskbänk ex. över natten kan ge rostfläckar.

En djupare repa från verktyg, ex. under byggtiden kan också ge rostskador, likaså om stålull används för att polera upp ytan.

Rost eller missfärgningar som uppstår kan därför aldrig anses som en reklamation, utan skall istället kopplas till skötsel och handhavande av diskbänken.

Daglig rengöring:

För att undvika rost och missfärgningar, rengör ytan med såpa eller diskmedel och vatten direkt efter användning, och torka sedan torrt.

Använd inte rengöringsmedel med slipmedel eller stålull. Detta förstör det skyddande skiktet på diskbänkens yta, vilket riskerar ge rostfläckar.

Borttagning av rostfläckar och missfärgningar:

Om rost eller missfärgning har uppstått på ytan kan den tas bort med rengöringsmedel utan slipmedel (t.ex. Jif Cream eller liknade medel för rengöring av glaskeramikhällar).

Använd små mängder av medlet och gnid ytan mycket försiktigt bara på fläcken.

Om det är fråga om en avställningsyta skall ytan alltid gnidas i längdriktningen. Hoarna skall gnuggas med cirkulerande rörelser inuti.

Borttagning av kalk- och saltfläckar:

Kalk- och salthaltigt vatten som torkar in kan ge fläckar som ger en matt yta. Dessa kan tas bort med hjälp av rengöringsmedel utan slipmedel (t.ex. Jif Cream eller liknade medel för rengöring av glaskeramikhällar, se ovanstående instruktion).

Rengöring av hoar:

Någon gång emellanåt kan det vara motiverat med att rengöra hoarna invändigt för att få bort missfärgningar och matt yta samt maskera bort mindre repor i ytskiktet.

Detta görs med en Scotch-Brite™ svamp modell "Kök", blå svamp med blått ytskikt. Utförs med cirkulerande rörelse med ex. Jif Cream.

Slipning av avställningsyta på heltäckande diskbänk:

Små reporna i ytskiktet som inte har gått så djupt kan maskeras bort genom att slipa planet med en Scotch-Brite™ svamp modell "Grov", gul svamp med grönt ytskikt:

Slipning utförs med torr svamp, för svampen med ett jämnt yttryck i längdled på diskbänken, raka drag i riktning från gavel till gavel. Under inga omständigheter får svampen föras på tvären mot den slipade ytans ytstruktur. Hela planet skall bearbetas, och med så lika anbringat tryck som möjligt för att uppnå en jämn ytfinish. Avsluta med en grundlig såprengöring.

Denna behandling kan utföras vid enstaka tillfällen för att restaurera ytskiktet, observera att det är en slipande åtgärd som rekommenderas sparsamt! Repor kommer alltid att uppstå på en diskbänk och när allt kommer omkring så är en diskbänk ett bruksföremål som kommer att "slitas in" och få en ålderns patina.

GODA RÅD OM SPISFLÄKTEN

Starta alltid spisfläkten innan du sätter igång med matlagningen, annars utnyttjar du inte kapaciteten ordentligt. Kom ihåg att låta spisfläkten gå upp till 15 minuter efter matlagningen.

En spisfläkt som går på högfart förbrukar dubbelt så mycket energi som en som går på lågfart. Högsta läget används som regel bara när man kokar något som luktar eller osar mycket.

Om spisfläkten inte fungerar som den ska, kan det bero på att slangen har veckat sig, lång kanal med många böjar, för liten takhuv i förhållande till ventilationsröret m.m.

Goda ventilationsförhållanden ger en effektiv funktion och därmed lägre elförbrukning.

Rengöring: Torka fettfiltret med en trasa, diska vid behov. Som huvudregel bör du aldrig använda rengöringsprodukter med slipmedel. Alla spiskupor rengörs med fuktig trasa eventuellt med diskmedel på. Glasskärmen rengörs med fönsterputs.

Filter: Det är viktigt att diska fettfiltret minst varannan månad. Filtret diskas antingen för hand eller i diskmaskin. Har du kolfilter i din spisfläkt kan detta inte diskas, utan måste bytas ut 1-2 gånger per år. **OBS!** Flambera aldrig på spisen under spisfläkten.

NÄR DET TILL SLUT ÄR DAGS ATT BYTA UT SITT KÖK

Våra kök består av material som går att separera vid återvinning. Du kan i vissa fall behöva verktyg som hjälper dig att separera materialen. Innan du åker till återvinningsstationen bör du tänka på att produkten har ett andrahandsvärde och ofta går att sälja vidare.

Väljer du att köra materialet till återvinningsstationen bör du kolla upp vilka regler som gäller i just din kommun. Generellt sorteras materialen enligt följande:

Köksdetalj	Sorteras som
Stommar	Trä
Gångjärn, skruvar, beslag	Metall
Knoppar/handtag	Metall
Lådskenor	Metall
Kranar	Metall
Vaskar	Metall
Vattenlås	Plast
Lådor	Metall och trä
Luckor/dekordetaljer i faner/massivträ	Trä
Luckor/dekordetaljer i MDF	Trä
Luckor/dekordetaljer i melaminbelagd spånskiva	Trä
Luckor/dekordetaljer i högtryckslaminat (HPL)	Brännbart
Bänkskiva i laminat	Trä
Bänkskiva i massivträ	Trä
Bänkskiva i rostfritt	Metall och om möjligt särskilja trädetaljer
Bänkskiva i sten	Sten/porslin
Glashyllor/glas till vitrinluckor	Glas
Skåpsinredning i plast	Brännbart
Skåpsinredning i metall	Metall
Belysning	Elektronik/lysrör
Emballage av wellpapp	Wellpapp/kartong
Emballage av plast	Mjukplast
SJ-pall	Trä
Vitvaror	Elektronik/vitvaror

Vi är anslutna till Elkretsen och Förpacknings- och Tidningsinsamlingen (Tidigare REPA-registret AB). Vi är också ISO 9001- och ISO 14001-certifierade samt utvalda delar i sortimentet är Svanenmärkta.



Skötsel och underhåll för innerdörrar

MÅLADE INNERDÖRRAR

Produkterna är målade med färg för inomhusbruk med halvmatt glans, som uppfyller höga krav på täckningsförmåga och utseende, samt har hög motståndskraft mot de flesta hushållskemikalier, fett och lösningsmedel.

Bättra på färgen:

Mindre skador bättras på med pensel. Fråga din färghandel efter produkter avsedda för inomhusmöbler.

Större skador kräver spackling och total ommålning. Testa att färgen är lämplig på ett mindre parti på exempelvis dörrens bakkant för att försäkra dig om att den tänkta produkten är kompatibel med ytbehandlingen. Tänk på att karm och dörrblad kan ha olika ytbehandling.

Rengöring:

Använd vanliga rengöringsmedel, dock inte alkaliska. Använd inte produkter som kan repa eller lösa upp ytan. Undvik lösningsmedel, skurpulver, stålull etc. Fukta ytan nerifrån och upp, och rengör sedan uppifrån och ner, för att undvika ränder. Torka sedan av.

Underhåll:

I regel krävs enbart rengöring, såvida ingen skada uppstått eller om slitaget har varit onormalt.

FANERADE OCH LACKADE INNERDÖRRAR

Fanerade produkter är ytbehandlade med klarlack som ger en god fyllighet och finish, samt bra motståndskraft mot de flesta hushållskemikalier.

Bättra på färgen:

Mindre skador bättras på med klarlack i rätt ton och glans. Större skador kräver nedslipning och total ommålning. Testa att lacken är lämplig på ett mindre parti på exempelvis dörrens bakkant för att försäkra dig om att den tänkta produkten är kompatibel med ytbehandlingen. Tänk på att karm och dörrblad kan ha olika ytbehandling.

Rengöring:

Använd vanliga rengöringsmedel. Doppa en svamp eller trasa i skurvattnet och vrid ur ordentligt. Rengör ovanifrån och ned. Använd inte produkter som kan repa eller lösa upp lacken. Undvik lösningsmedel, skurpulver, stålull etc.

Underhåll:

I regel krävs bara rengöring, såvida inte skador uppstått eller onormalt slitage har förekommit. Produkter som används för möbelunderhåll, till exempel möbelvax och vaxpolish kan användas, men behövs i normala fall inte.

Skötsel och underhåll för ytterdörrar

Som vägledning för val av material för rengöring och reparation av dörrlösningar, ger vi här en kort beskrivning av ytbehandlingen våra produkter genomgår före leverans. Du hittar också information om rengöring, färg och andra ytbehandlingsmedel vi rekommenderar.

EKFANERADE DÖRRAR

Ytbehandlingen avslutas med en träolja som har goda konserverande egenskaper och skyddar ytan från olika typer av klimatpåverkan.

Rengöring:

Använd vanliga rengöringsmedel, dock inte alkaliska. Vid mögelangrepp används rengöringsmedel som tar bort mögelsporer. Använd inte produkter som kan repa eller lösa upp ytan. Undvik lösningsmedel, skurpulver, stålull etc. Fukta ytan nerifrån och upp, och rengör sedan uppfifrån och ner, för att undvika ränder. Torka sedan av. Vid behov kan dörren också slipas försiktigt med fint sandpapper. Slipdammet borstas av och dörren torkas efteråt.

Underhåll:

Utförs vid behov, i regel några gånger per år. Efter rengöring, applicera träolja (som inte lämnar en hinna), avsedd för utomhusbruk, med viss sparsamhet, men tillräckligt mycket att ytan blir mättad.

TRÖSKLAR

Trösklarna är ytbehandlad med träolja som ger utmärkt skydd mot röta.

Rengöring

Dammsug eller torka med fuktig trasa.

Underhåll:

I regel krävs bara rengöring, såvida inte skador uppstått eller onormalt slitage har förekommit. Vid behov kan tröskeln också slipas lätt med fint sandpapper. Slipdammet borstas av och dörren torkas efteråt. Efter rengöring, applicera träolja (som inte lämnar en hinna), avsedd för utomhusbruk, med viss sparsamhet, men tillräckligt mycket att ytan blir mättad.

Rengöringstips för spegel

Om du får smuts eller fläckar på spegelytan använd först fönsterputs. Om detta inte hjälper kan du använda ett rakblad eller stålull av typen "Svinto". (OBS! endast stålull EJ Scotch brite eller liknande). Glaset blir inte repat av varken rakblad eller stålull.

Rengöringstips för målade ytor

Rengöres med milda och i hushållet vanligt förekommande rengöringsmedel. Använd ALDRIG skurmedel, stålull eller liknande preparat, som innehåller slipmedel eller medel med ammoniak.

Rengöringstips för lackerade trätor

Fanerade och massiva trätor är mer eller mindre poriga. Var därför sparsam med vatten vid rengöring. Använd lätt fuktad trasa och torka efter med väl urvriden trasa. Lämpliga rengöringsmedel är samma som målade ytor. Använd aldrig thinner för fläckborttagning.

Rengöringstips för laminat- och melaminbelagda ytor

Rengöres med i hushållet förekommande rengöringsmedel i likhet med målade och lackerade ytor. Ämnen som kan förorsaka missfärgningar eller frätskador, (jod, vätesuperoxid, bläck, mineralsyror etc.), skall givetvis undvikas.

Rengöringstips för backar och inredningsdetaljer

Efter rengöring med lämpligt syntetiskt rengöringsmedel, eftertorkas med fuktig trasa för att undvika statisk elektricitet. Kristallolja, aceton och liknande medel får ej användas då dessa medel kan skada plastdetaljer.

Rengöringstips för oljade ytor

Oljade ytor ska inte underhållsbehandlas med olja. Rengöring görs med fuktad trasa, ev med lite mild tvållösning, varefter ytorna torkas väl.

Rengöringstips för profiler och skenor

Torka vid behov av profilerna och fronten med en fuktig trasa. golvskenan dammsugs med jämna mellanrum för bästa möjliga gång.

6.3 Fönster och fönsterbänkar

Dina fönster håller hög standard och är valda för att bevara ett bra och sunt inomhusklimat. Fönstren har bättre värmeisolerande egenskaper än genomsnittet på marknaden (Up-värde= 0,9 W/m²C) och sparar på så sätt energi.

Kondens

Fönster med god isoleringsförmåga (lågt Up-värde) kan efter kalla nätter få kondens på ytterrutans utsida. Det beror på att fönstret isolerar så effektivt att nästan ingen värme tränger ut till det yttersta glaset. Under en klar och kall natt kan den yttre glasskivan kylas ner och när värmen återvänder kan glaset vara kallare än utomhusluften. Om det dessutom är hög luftfuktighet kan det sätta sig som kondens på glasrutan. Kondensen förekommer i regel under korta perioder på våren och hösten när temperaturskillnaden är stor mellan dag och natt. Kondensen bildas på natten och försvinner oftast på morgontimmarna så snart uteluften blir varmare.

Persienner

Om du låter sätta in persienner i fönsterna, så ska dessa monteras på rumssidan av glaset, s.k. frihängande. Tänk på att mörka persienner kan bli mycket varma av solinstrålning, vilket gör att temperaturen på glaset kan bli så hög att sprickor i glaset uppstår. Sätt därför endast ljusa persienner på insidan av fönstret.

JM lämnar inga garantier på fönster och glas där persienner eftermonteras mellan glaset eller vid persienner av mörk kulör. Var uppmärksam på att fönstrets energi- och ljudklassning kan försämrats genom felaktig hålltagning i fönsterbågen.

Rengöring och underhåll

Fönsterglaset måste rengöras och fönstrets gångjärn behöver smörjas regelbundet. Följ anvisningarna från din fönsterleverantör.

Fönsterbänkar av natursten

För regelbundet underhåll räcker det att du torkar av ytan med en fuktig trasa. Observera att ytan som ofta är polerad är känslig mot sura vätskor. Det är därför viktigt att torka upp vattenspill.

Utförliga skötsel- och underhållsanvisningar från din leverantör finns på följande sidor i detta avsnitt.

Justering utåtgående produkter

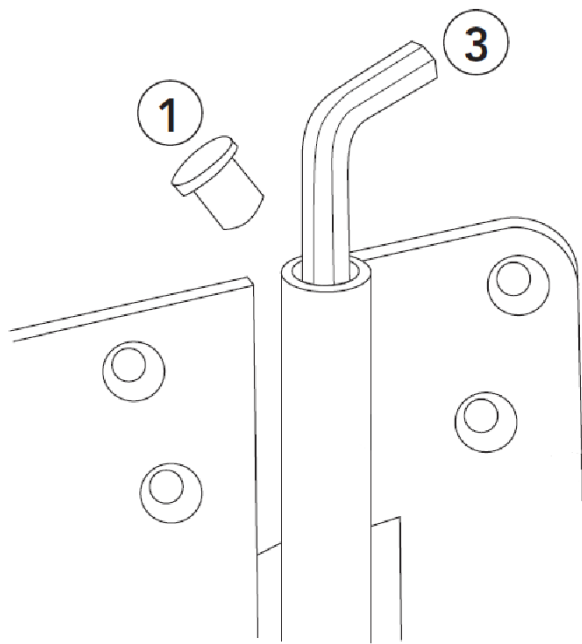
JUSTERING AV BÅGE PÅ UTÅTGÅENDE FÖNSTER/ALTANDÖRR

För justering av fönstret/altandörren i höjdlid, gör så här:

1. Öppna gångjärnets "hatt" genom att skruva motsols.
3. Vrid en 5 mm insexnyckel under hatten. Bågen/dörrbladet rör sig upp när du vrider medsols, ner när du vrider motsols.

Gör samma inställning på samtliga gångjärn.

OBS! MF Duo och Retro (MF-AL) levereras inte med justerbara gångjärn.



Justering inåtgående produkter

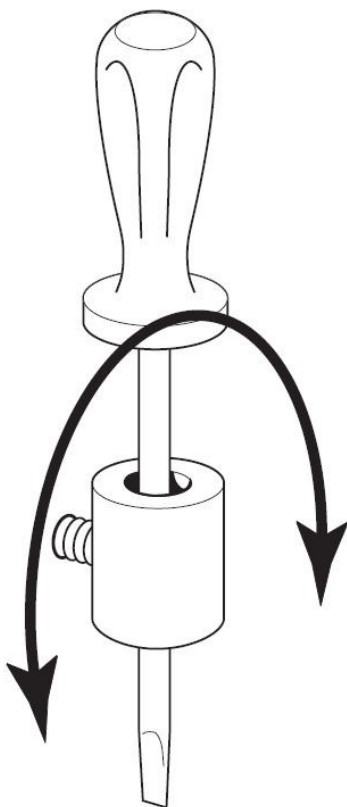
JUSTERING AV BÅGE PÅ INÅTGÅENDE FÖNSTER/ALTANDÖRR

Inåtgående produkter med bultgångjärn kan enkelt efterjusteras.

Gör så här:

1. Ta bort gångjärnssprinten.
2. Vrid gångjärnets cylindriska del ett eller flera halvvarv.
3. Sätt tillbaka sprinten.

Ett halvvarv ger ca 1/2-1 mm justering av bågens läge i förhållande till karmen. Normalt behöver inte bågen lyftas av utan det räcker med att ta bort gångjärnssprinten enligt ovan.



Allmänt om kondens

VARFÖR UPPSTÅR KONDENS?

Kondens på fönster kan uppkomma på insidan, mellan glasen eller utvändigt. Det finns flera orsaker till uppkomst av kondens, grundorsaken är hög luftfuktighet som faller ut på en kall glasyta. Risken för kondens ökar i nyproducerade hus när byggfukten skall torkas ut. Ytterligare en faktor är att ventilationssystemet inte alltid är injusterat utan behöver en intrimningsperiod.

Kondens mellan glas, kopplat fönster

Beskrivning av fenomenet

På kopplade fönster uppträder vid vissa förhållanden kondens på insidan av det yttre glasets. Fenomenet uppstår inte generellt, det går alltså inte att påvisa någon enskild orsak utan flera faktorer kan påverka. Kondensen uppstår genom att varm fuktig luft kyls av i utrymmet mellan bågarna. Luften träffar då yttre glasets inre kalla sida och luften kyls av och fuktutfällning i form av kondens sker. Även is kan bildas vid extra kall väderlek.

Orsaker som kan påverka uppkomst är bl a:

- Felaktig ventilationsbalans i byggnaden, sk övertryck
- Felmonterad fönsterprodukt
- Bristande underhåll ex snö på fönsterbleck vilket minskar luftcirkulationen mellan bågarna m m.

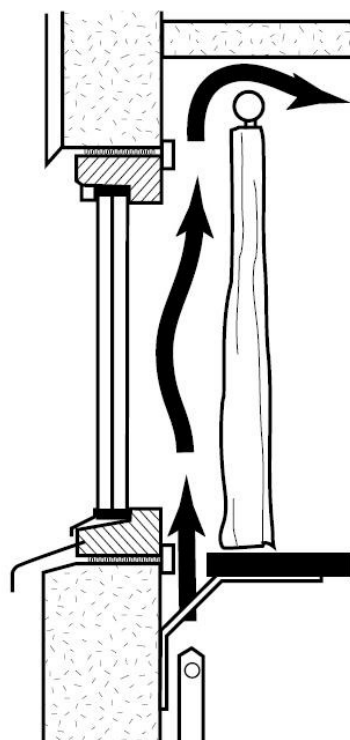
Hur är fönstret konstruerat

Konstruktion utgörs av två bågarna som är kopplade till varandra. Utrymmet mellan bågarna skall ventileras med uteluft. Konstruktionen uppfyller Svensk- och EU- standard och är P-märkt. P-märkt innebär att produkten är tillverkningskontrollerad och godkänd av "SP Sveriges Tekniska Forskningsinstitut".

Kondens på fönstrets insida

Kondens på fönstrets insida uppkommer då varm och fuktig rumsluft kyls ned vid en kall glasyta och avsätts i form av imma eller vattendroppar på glaset. I ett nybyggt hus finns under lång tid kvarvarande fukt från inbyggda byggmaterial, s k byggfukt, som lätt ger upphov till kondens. Fukten försvinner med tiden men kan upphöra snabbare genom vädring.

Otillräcklig eller icke fungerande ventilation ger även upphov till kondens på fönster. Djupa fönsternischer och fönsterbänkar liksom täta gardinarrangemang kan hindra värmen från radiatorer att strömma upp utefter fönstret och värma glasytan. Fönsterbänkar bör därför monteras med en springa mellan fönstret och fönsterbänken. Risken för kondens minskar hos fönster, som monterats med glasets insida långt in mot rummet. Genom höjd rumstemperatur minskar kondensrisken medan sänkt rumstemperatur ökar risken.



Sörj för god ventilation intill fönstret för att motverka invändig kondens.

Kondens på fönstrets utsida

Välisolerade fönster kan i ett fåtal fall, och under speciella omständigheter, få kondens på yttre glasets utsida. Orsaken är att fönstret isolerar så effektivt att nästan ingen värme tränger ut till fönsterrutans yttre glas. En klar natt kan yttre glasets utsida bli kallare än utomhusluften. Om luftfuktigheten samtidigt är hög kan den avsättas som tillfällig kondens på den kalla glasytan.

Risken för utvändig kondens är högre om fönstret är placerat i ett oskyddat läge i byggnaden (t ex utan avskärmning av buskar eller träd framför, inget takutsprång, placering långt ut i fasaden etc) eller i ett läge där luftfuktigheten är mycket hög.

Kondens uppstår som regel på natten och försvinner på morgonen. I förekommande fall sker detta framför allt under en kort period på hösten och våren när temperaturskillnaderna mellan natt och dag är mycket stora. På morgonen värms luften och rutan upp utifrån och kondensen dunstar bort.

Risken för denna typ av kondens minskar om glaset är avskärmat mot himlen, t ex av träd eller buskar, eller av markiser som är nedfällda nattetid. Något högre rumstemperatur de nätter då risk för utvändig kondens föreligger verkar också förebyggande. Då höjs ytterglasets temperatur och risken för kondens minskar. Väl rengjorda glasytor minskar generellt risken för att kondensen "fastnar" på glasytan.



Fönstret placerat långt ut i väggen, avsaknad av avskärmning, klart, kallt väder och hög luftfuktighet är faktorer som kan skapa utvändig kondens.

Rengöring av energiglas

ALLMÄNT

- Undvik att vidröra glasytan med fingrar eller smutsiga handskar.
- Rengöringsutrustningar, trasor etc skall vara fria från grus och skräp för att undvika repning.
- Glasytan skall vara fri från löst sittande grus och skräp, för att undvika repning.
- Använd endast milda tvätt- och rengöringsmedel som rekommenderas för glas. Använd rikligt med vatten.
- Använd aldrig metallföremål eller stålull vid rengöringen.
- För självrengörande glas och andra specialglas finns särskilda skötselinstruktioner från tillverkarer!
- Glas skall inte göras rent vid hög temperatur eller i direkt solljus.

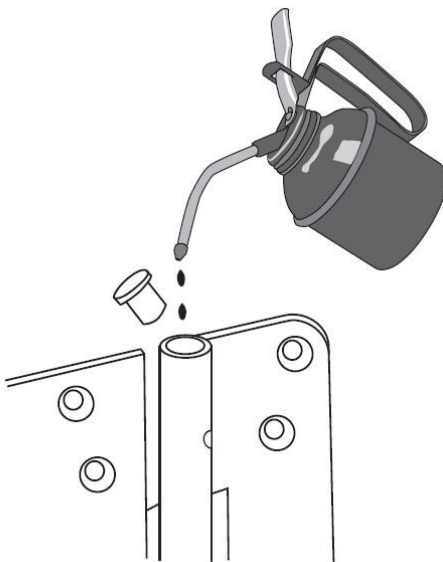
TIPS!

”Sidel”, ett rengöringsmedel för keramikspishällar kan användas för att ta bort svåra fläckar och eventuella runda märken efter sugklocka (endast vanligt floatglas, ej självrengörande eller andra specialglas). Efteråt skall medlet tvättas av med industrisprit, därefter putsas glaset som vanligt med fönsterputsmedel enligt ovan. En blandning av 1 del ättika och 10 delar vatten är ett effektivt och skonsamt rengöringsmedel bla vid borttagning av beläggningar som härrör från tillverkningen (endast vanligt floatglas, ej självrengörande eller andra specialglas).

Skötsel av gångjärn, tätnings- och glidlister

SMÖRJNING AV GÅNGJÄRN UTÅTGÅENDE PRODUKTER

1. Öppna gångjärnets "hatt" och applicera smörjmedel direkt på insexskruven.
2. Stäng hatten.



SKÖTSEL AV TÄTNINGSLISTER

Tätningsslister ska hållas rena och hela. Skadade lister nedsätter i betydande grad isoleringsförmågan och skall bytas ut.

SKÖTSEL AV GLIDLIST (SKJUTDÖRRAR)

Glidlisten har en tätande och glidande funktion. Smörj därför glidytorna på glidlisten med paraffin—t ex stearinljus, för att uppnå en tyst och mjuk gång.

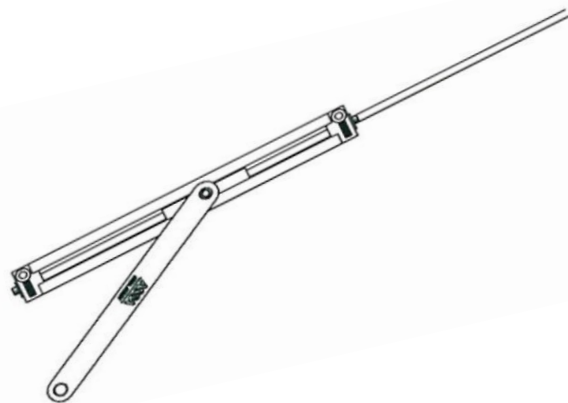
Skötsel och underhåll av beslag

SPANJOLETT OCH FLERPUNKTSLÅS

Våra spanjoletter och flerpunktslås är smorda och dess funktion är kontrollerad vid leverans. För att bibehålla en god funktion, samt öka produktens livslängd, skall låshus, samtliga kolvar och bromsöverföring smörjas med några droppar olja 1-2 gånger per år. Använd inte olja av silikontyp, då detta kan medföra problem vid ommålning av snickerierna. Antal smörjhål/kolvar beror på produkttyp.

FÖNSTERBROMS

Fönsterbromsar skall efter byggtidens slut på byggarbetsplatsen noga rengöras från puts och spånrester eller annat som påverkar funktionen av bromsarna. Monterad fönsterbroms skall kontinuerligt rengöras genom dammsugning och avtorkning med torr trasa. Fönsterbromsen bör inte smörjas, detta för att friktionen kan försvinna. Om bromsen inte har rengjorts kontinuerligt kan den blivit trög, i dessa fall rekommenderar vi att den smörjs med lite olja alternativt vaselin.



Bromsöverföring



Sidkolv



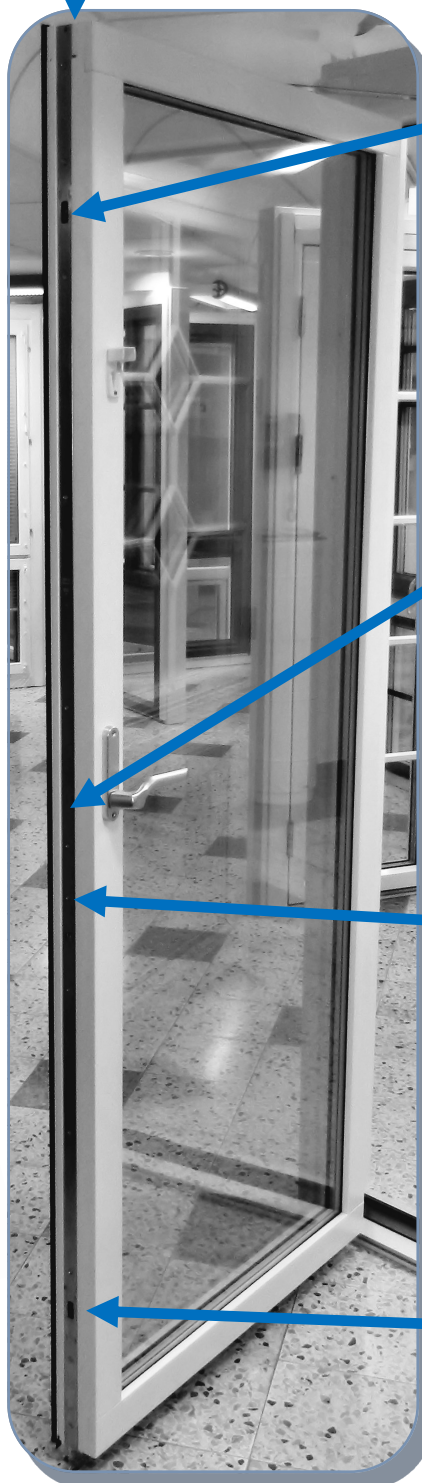
Låshus



Sidkolv



Sidkolv



Allmänt om persienner och mörkläggningsgardiner

FRIHÄNGANDE PERSIENNER:

Undvik att använda mörka persienner/mörkläggningsgardiner. Detta kan ge upphov till högvärme, vilket kan leda till att glaset spricker. Monteras mörka persienner/mörkläggningsgardiner var noga med att det finns ordentligt utrymme (minst 50 mm) mellan persienn/mörkläggningsgardin och glaset. Persiennen/mörkläggningsgardinen ska alltid vara helt nersläppt eller helt uppdragen. Är persiennen/mörkläggningsgardinen nersläppt en bit, och solen ligger på, kan glaset spricka pga. de stora temperaturskillnader som kan uppkomma på glaset.

MELLANGLASPERSIENNER:

Använd aldrig mörka persienner som mellanglaspersienn. Detta kan ge upphov till hög värme, vilket kan leda till att glaset spricker eller att ingående delar i fönstret kan förstöras. Persiennen ska alltid vara helt nersläppt eller helt uppdragen. Är persiennen/mörkläggningsgardinen nersläppt en bit, och solen ligger på, kan glaset spricka pga. de stora temperaturskillnader som kan uppkomma på glaset. För mellanglaspersienner som inte har monterats på fabrik, lämnar Inwido Sverige inga garantier på glas och övriga delar i fönsterbågen oavsett persiennkulör. Ta alltid kontakt med fönsterleverantören för att få information om hur mellanglaspersiennerna ska monteras för att undvika problem.

Information från Svensk Planglasförening

Repor i glasytor

Följande information kan fungera som vägledning för att bestämma huruvida en repa i en glasyta ska betraktas som ett fel i produkten eller en tillförd skada.

I enlighet med gällande riktlinjer för kvalitetsbedömning och reklamationsregler för glas är en repa, som orsakats av glastillverkaren men som inte syns på 3 m avstånd inte att betrakta som ett fel i produkten. Reklamation ställd till tillverkare/leverantör av glas till byggsplats ska bedömas utifrån detta.

På byggsplatsen, oftast i samband med slutrengöring, tillfogas repor i glasytor. Dessa ska inte betraktas som fel i produkten, varför tillverkaren inte kan hållas ansvarig för den uppkomna skadan. Reklamation avseende putsrepor ska ställas till den som rengjort glaset, utifrån de anvisningar som gäller för rengöring av olika glastyper och olika material som finns på glasytan. För en bedömning enligt gällande standard avseende repor definierade som fel i produkten, ska man betrakta glaset vinkelrätt mot glasytan, på 3 m avstånd och vid normalt dagsljus. I fall de inte kan ses på 3 m är de inga reklamerbara felaktigheter.

Vad man inte bör göra

Reklamationer till glastillverkaren beträffande repor har blivit allt vanligare och att det anges att härdat glas repas lättare än vanligt floatglas. Vanligtvis hittar man orsaken till repor i olämpliga metoder att rengöra glas. Det är också vanligt att glas tar skada beroende på att byggaren inte vidtagit nödvändiga åtgärder för att skydda glaset under byggtiden.

Denna information ger en del generella råd om korrekta metoder för att rengöra glas. Specifika råd om rengöring ska alltid efterfrågas av glastillverkare, erfarna glasmästare eller professionella fönsterputsare, vilka har erfarenhet av och lämpliga verktyg, material och metoder för korrekt rengöring.

För att eliminera färgstänk eller andra föroreningar på glas, måste respektive tillverkare rådfrågas, se nedan.

Vägledning för rengöring av glas

Det rekommenderas att glas skyddas från förorening orsakad av byggmaterial och metoder under byggtiden, eftersom detta förenklar rengöringen av glas vid slutrengöringen av projektet. I fall glaset inte skyddas ordentligt under byggtiden, bör glas och rammaterial rengöras frekvent under byggtiden. Byggdamm, betongurlakningar, rost från stål etc, kan bidra till bildandet

av kemiska reaktioner eller fläckar, vilka kan orsaka skador i glasytan.

Glas ska rengöras med rengöringsutrustningar som är fria från grus och skräp, för att undvika repning av glasytan. Endast rekommenderade tvätt- och rengöringsmedel som rekommenderas för glas ska användas. Milda tvättmedel är att föredra.

Extra försiktighet är nödvändig när ytmodifierade specialprodukter och belagda glas ska rengöras. Den belagda ytan kan vara extra känslig för fläckar och repor och kräver därför säkerhetsåtgärder under såväl byggtiden som vid rengöring. Kontrollera glastillverkarens information antingen på hemsida eller i tryckt form.

Tillfälliga skydd/skärmar ska sättas upp framför glas vid svets- och smärgelarbeten, sandblåstring, sprutmålning eller liknande i närheten av glaset. För glas som angränsar till betong (exempelvis betonggolv, betongsmyggar etc) krävs extra varsamhet och rengöring beroende på slipande egenskapen betongdamm och betongstänk.

Alla hantverkare/byggnadsarbetare på en byggsplats bör vara informerade om att vara medvetna om risken skador på glas och fönster och se till att alla eventuella skydd sitter kvar under byggtiden.

Termiskt härdat glas

Rengöring av termiskt härdat glas kräver speciell omsorg. Glasytan kan, i motsats till vanligt floatglas och som en konsekvens av härdningsprocessen, ha s k "pick-up" i ytan. Dessa består av små glaspartiklar som efter uppvärmningen blir en del av glasytan.

För att rengöra en sådan yta ska man använda en metod, som inte "hugger" loss partiklarna från ytan och därigenom orsakar repning.

Det är känt att stålskrapor hugger loss partiklarna från glasytan. Verktyg som är mjukare, gummiskrapor och tygtrasor, ska därför användas.

Stålskrapor ska aldrig användas på någon typ av glas.

Man ska inte använda rengöringsmedel som innehåller fluorväte- eller fosforsyror eftersom dessa verkar korrosivt på glas. Man ska heller inte göra rent glas när det är varmt eller i direkt solljus.



Slipande rengöringsmedel, pulverbaserade rengöringsmedel, skurpulver eller andra starka material ska aldrig användas för att göra rent fönster eller andra glasprodukter. En del tejper eller limmer kan fläcka eller skada glasytor. Undvik att använda sådana material såvida de inte går lätt att avlägsna.

Målarfärg på glas

För att få bort färgfläckar använder man normalt rakblad på enstaka fläckar/ytor. De kan också orsaka repor i vanligt floatglas (som nämnts ovan ska de aldrig användas på härdat glas), därför bör man istället använda lösningsmedel eller borttagningsmedel för graffiti, för att försäkra sig om att inte skada glaset.

Ifall ett rakblad ska användas, kan risken för skador reduceras genom att se till att bladet är skarpt och fritt från skador och att bladet vinkel mot glaset inte överstiger 30°.

Alla belagda, ytmodifierade och färgade glas kräver speciell varsamhet.

En typ av sådana produkter är s k "själv-rengörande glas". Dessa har en ytbeläggning som minskar behovet av rengöring. Ytan aktiveras av UV-ljus och en process startar som bryter ner organiska föroreningar. Ingen droppbildning sker heller då det regnar på glasytan, vilket resulterar i en effektiv avsköljning av smuts.

Följande ska iakttas i samband med installation: Var noga med att inte stänka målarfärg, putsbruk etc. på glaset under byggtiden.

1. När fönstren är nyinstallerade bör glaset tvättas med ljummen tvållösning och mjuk trasa. Skölj därefter med vatten och torka torrt med ren luddfri trasa. Vid behov kan vanligt icke-repande fönsterputsmedel användas.
2. Rör därefter inte glasytan utan låt den få cirka en vecka på sig att aktiveras.
3. Krävs starkare medel kan ren Aceton användas för att tvätta glasytan. Färgstänk avlägsnas med mjuk trasa och rengöringsmedel (denaturerad sprit, lacknafta eller dylikt). Cement avlägsnas med kalkborttagningsmedel.
4. Skölj noga med vatten både före och efter rengöringen.

För ytterligare information och vid tveksamhet beträffande rengöring och underhåll, rådfråga glastillverkaren.

Växjö i september 2008

Rengöring och underhåll

Marmor/Kalksten

Dammtorka med dammduk. Torka med fuktig duk, använd såpa/tvållösning som ger bra ytskydd.

Om en polerad yta etsas av sura ämnen, t.ex. fruktjuice, vin, ättika eller kolsyra kan det vara svårt att återställa den blanka ytan. Den säkraste metoden är att slipa om hela ytan maskinellt.

I vissa fall kan förbättringar göras manuellt genom att ytan slipas med vattenslippapper eller kloss med diamantkorn. Sedan används finfördelat bivax löst i lacknafta för att försöka återställa ytans glans, alternativt terpentin blandat med paraffinolja som arbetas in med mjuk duk.

Färdigblandade lösningar ofta med beteckningen "stenglans" finns på marknaden. Prova alltid först på en liten undanskymd yta!

Fläckar, se Fläckborttagning.

Granit/Skiffer

Dammtorka med dammduk. Torka med fuktig duk, använd diskmedel om så krävs. Fläckar, se Fläckborttagning.

Fläckborttagning

Stenens känslighet för fläckar varierar. De viktigaste faktorn är typen av sten

- om stenen är granit, skiffer (silikatsten) eller marmor, kalksten (karbonatsten)
- och stenens täthet.

Även färg, textur, ytbearbetning och stenyttans allmänna tillstånd påverkar. Det innebär att inga absoluta regler gäller, utan fläckborttagningen får anpassas till varje situation.

Generellt

Fläckar ska tas bort snabbt för att hindra dem att sprida sig i stenmaterialet. Tränger fläcken djupt ned kan den vara mycket svår eller omöjlig att få bort. Det gäller också att vara försiktig, för att inte förvärpa fläcken eller skada stenen. Man bör alltid först välja enkla metoder framför kemikalier. Grundprincipen bygger på "pastametoden", där en lösande vätska kombineras med absorberande medel.

Pastametoden

innebär att det aktuella lösningsmedlet blandas med ett absorberande pulver, t.ex. krita, bentonitlera eller potatismjöl, till en pasta. Denna läggs på fläcken, som

eventuellt först fuktas med lösningsmedlet. Pastan får ligga kvar tills den torkat, varefter den borstas bort och ytan tvättas med vatten. Prova först på liten yta! Vid behov upprepas behandlingen.

Som första åtgärd

Försök först suga upp fläcken med hushållspapper eller absorberande medel, bearbeta sedan med fuktig duk och vatten. Därefter används en lösning av vatten och diskmedel eller Allrent. Arbeta alltid utifrån och in mot fläckens mitt för att undvika spridning av fläcken. Används någon form av lösningsmedel så skölj noga med vatten och Allrent efteråt.

"Använd aldrig kraftfullare medel än fläckborttagningen kräver! Vid användning av lösnings- och rengöringsmedel ska skyddsföreskrifter för dessa följas. Kontakta stenleverantören vid tveksamhet om lämplig metod"

Marmor/Kalksten

Materialet är känsligt för syror och salter. Medel som innehåller sådana ämnen ska inte användas. Dessa stentyper består av relativt mjuka mineraler och påverkas av hårda mekaniska metoder. Efter fläckborttagning får i regel ytan en avvikande färg och lyser mot omgivande sten, vilket beror på att den rengjorda ytan inte har den porfyllnad man får med regelbundet underhåll med såpa/tvål. Den rengjorda ytan behöver då mättas med såpa/tvållösning för att få samma lyster som den omgivande ytan.

Vissa rengöringsmetoder kan leda till att stenens ytbeskaffenhet avviker mot den omgivande stenyttan. Området kan då, med stor försiktighet, slipas med fint vattenslippapper, stålull eller nylonduk beroende på den omgivande stenens ytbeskaffenhet. Prov görs på liten yta. Därefter mättas den rengjorda ytan med såpa/tvållösning. En polerad yta är mycket svår att återställa med denna metod.

Granit och Kvartsitskiffer

Stentyperna är tåliga både vad gäller kemisk och mekanisk påverkan, vilket innebär att ett flertal medel kan användas.

Lerskiffer

Lerskiffer är mjuk och bleks lätt av mekanisk och kemisk påverkan

6.4 Lås, nycklar och posthantering

Genom att sköta om låsen till din bostad kommer de att fungera under en lång tid. Rengör och smörj låscylindern två gånger om året, skötselanvisningar för låscylinder och **nycklar finns på nästa sida från leverantören.**

Nycklar

Kontrollera de nycklar som används ofta, de slits med tiden. Om du vill beställa fler nycklar till din bostad, kontakta den som är säkerhetsansvarig i din bostadsrättsförening för information om hur du går till väga. Det är viktigt att du visar kontraktet för bostaden och legitimation så att ingen obehörig får tillgång till nycklar.

Posthantering

Posten levereras till din postbox i husets entré.

Tidningshållare

Tidningen levereras till en tidningshållare utanför din dörr.

Port med kodlås

Trapphusentréerna är försedda med kodlås. Läs mer under avsnitt "Port med kodlås".

Underhåll och service

Att lås liksom andra mekaniska produkter förslits är ett obestridligt faktum. Detta innebär att låsenheten behöver en regelbunden översyn om en mjuk och säker stängning/öppning ska erhållas.

Underhållsavtal

För att säkerställa låssystemets funktion ska underhåll utföras i enlighet med rekommendationer i leveranshandlingar och underhållsplan. ASSA AB rekommenderar att ett separat underhållsavtal tecknas mellan systemägare och Servicestation.

Låshus/slutbleck

Smörjning av låshus rekommenderas minst två gånger per år. Smörjning med fett, som har bra vidhäftningsförmåga, på låshusets fallkolvar: ASSA låsfett. Smörjning av fallens glidyta på slutbleck: ASSA låsfett. Vid behov – smörjning av låshusets inre rörliga delar: ASSA låsfett.

Låscylinder

Smörjning av låscylinder rekommenderas varje halvår eller efter 5 000 öppningar med ASSA Låsspray. Inför vintersäsongen rekommenderar ASSA en extra smörjning med ASSA Låsspray i alla låscylindrar som sitter i ytterdörrar. Detta för att förebygga funktionsstörningar på grund av eventuell kondensbildning/frysning.

Nycklar

Nycklar med hög nyttjandefrekvens slits och bör bytas ut vid försämrad öppningsförmåga.

ASSA Lock Cleaner

Rengöringsmedel och islösare för cylinderlås. Den löser snabbt och effektivt upp föroreningar. Antifrost – löser och förhindrar isbildning. Avsluta med att smörja cylindern med ASSA Låsspray för problemfri funktion och ökad livslängd.

ASSA Låsspray

Smörjmedel som väsentligt ökar låsets funktionssäkerhet och livslängd. Rengör först med ASSA Lock Cleaner vid isbildning eller smuts. Effektivt – små mängder ger snabbt resultat. Snabbtorkande.

Varning!

Använd aldrig olja eller grafit i låscylindrar. Fett och olja förorsakar funktionsstopp och bekar ihop låscylindern. Vid upprepade funktionsstörningar i låscylindrarna alternativt trög nyckelfunktion kontakta din Servicestation.

7. Yttre miljö

7.1 Fasaden

Den yttre miljön i ditt bostadsområde påverkas i stor utsträckning av utseendet på byggnadernas fasader. Förutom att vara en del av husets exteriör är fasaden också en viktig detalj i det klimatskal som skyddar ditt hus från yttre faktorer, såsom vatten och vind.

För att säkerställa en hög standard och rätt kvalitet arbetar vi med omfattande kvalitetssystem under byggtiden eftersom noggrannhet i utförandet är avgörande för att uppnå ett gott resultat. För att upprätthålla funktion och utseende är det av stor vikt att du som boende är varsam och inte skadar fasaden. Eftersom det är bostadsrättsföreningen som äger huset måste styrelsen godkänna all typ av håltagning (exempelvis för belysning, vädringsstång eller vägghängda blomkrukor) i fasaden.

Putsad fasad

Vi har många års god erfarenhet av putsade fasader. Fasaden har ett tätskikt som säkerställer att fukt inte kan tränga in i väggen, gör därför inte hål i putsen. Håltagning i fasaden måste alltid godkännas av styrelsen och utföras av en behörig person. Punkteras tätskiktet utan erforderlig tätning kan fuktskador uppstå.

Träfasad

Träpanel är ett traditionellt och beprövat fasadmateriäl, det är mjukt och skapar en varm känsla. Undvik att göra hål i fasaden efter som det kan försämra träpanelens goda egenskaper. Håltagning i fasaden måste alltid godkännas av styrelsen.

Snö på balkong, uteplats och terrass

Balkongplattan, uteplats samt terrass ska hållas fri från snö och is en halvmeter ut från fasaden för att garantin ska gälla, tösalt får dock inte användas. Var uppmärksam på var du lägger snön så att du inte skadar människor, andra balkonger, uteplatser och terrasser eller belysningsstolpar på gården. Prata med din styrelse hur ni på bästa sätt ska sköta snöröjningen.

7.2 Balkong, uteplats och terrass

För att göra balkongen lite extra trevlig är det många som sätter sin personliga prägel på balkongen. Inred din balkong med eftertanke och var aktsam med husets fasad. Vill du sätta upp blomlådor så gör det på insidan av balkongräcket. Balkongräcke och glas rengörs med milt alkaliskt rengöringsmedel och vatten.

Om du har lägenhet i markplan ansvarar du själv för att sköta om växter och markbeläggning inom upplåtelseområdet, dvs området som ingår i din bostadsrätt. Kontakta din styrelse om du har några frågor.

Balkongplattan, uteplats samt terrass ska hållas fri från snö och is en halvmeter ut från fasaden för att garantin ska gälla, tösalt får dock inte användas.

Markiser

Om du vill sätta upp en markis ska den passa till huset och du behöver godkännande av bostadsrättsföreningens styrelse. Styrelsen har tillsammans med arkitekten tagit fram kulör och utformning på markiser i din förening.

Din styrelse har beslutat att följa arkitektens val av markiser och balkonginklädnad:

Fabrikat:	Sandatex
Färg:	986/151 Beige

Tala med din styrelse som kan ge dig råd och anvisningar vart det är förberett för infästning av markisen. Anlita en behörig montör.

Inte sätta markis i fönster

Inglasning av balkong

För att få glasa in en balkong krävs bygglov från kommunen och godkännande från bostadsrättsföreningens styrelse.

8. Leverantörsregister

Här finns en förteckning över leverantörer till produkter i din bostad. En fullständig förteckning över de produkter som används vid byggandet av huset finns hos din styrelse.

Produkter	Leverantör
Badrumsinredning	Aspen www.aspenbad.se
Balkonginglasning	Weland www.welandalumi.se
Blandare	Tapwell www.tapwell.se
Duschväggar	Inr AB www.inr.se
Dörrar	Jeld-Wen www.jeld-wen.se
Golvbrunn	Purus Group www.purus.se
Fönster och balkongdörrar	Elitfönster AB www.elit.se
Fönsterbänkar	Stenentreprenad i Hessleholm www.stenentreprenader.se
Kakel och klinkerplattor	Höganäs kakel www.cchoganas.se
Kökssnickerier och garderober	Marbodal www.marbodal.se
Låsservice	Certego AB www.certego.se
Parkettgolv	Tarkett Sverige AB www.tarkett.se
Radiatorfilter	Acticon AB www.acticon.se
	Folkfilter AB www.folkfilter.se
Skjutdörrsgarderober	Elfa Lumi www.elfa.com
Spiskåpa	Franke AB www.franke.se
Tapeter	Boråstapet www.borastapeter.se
	Eco Tapeter AB www.eco.se

DécorMaison www.decormaison.se

Flügger Färg www.flugger.se

Vitvaror

Electrolux www.electrolux.se

9. Felanmälan

9.1 Garantier och rutiner för felanmälan i din bostad

Du bor i en bostadsrättsförening som har entreprenadavtal med JM och genom avtalet har du garanti på material och arbete som utförts i din bostad. Garantin gäller under fem år på allt arbete och material som ingått i JMs entreprenad utom på vitvaror, blandare/VS-armaturer, invändiga målningsarbeten och tapetseringar som har två års garanti. Garantitiden gäller från det startdatum som fastställts vid slutbesiktning. Vart du ska vända dig beror dels på vilket fel som uppstått och även hur lång tid som gått sedan tillträdet av lägenheten.

År 1-2 (se även nästa sida)

Fel som inte upptäckts på slutbesiktning ska anmälas inom sex månader från slutbesiktningsdatum. Funktionsfel, exempelvis en köksblandare som droppar, kan anmälas till JM Kundtjänst Bostad under garantitiden. Fel som gäller gemensamma ytor såsom innergården eller trappuppgång anmäls i första hand till styrelsen. Strax innan två år har passerat från garantitidens startdatum genomför JM en garantibesiktning av hela entreprenaden.”

År 3-5

Fel som täcks av garantin under denna period anmäls av medlemmarna till bostadsrättsföreningens styrelse. Styrelsen reklamerar vidare till JM.

Allmänt

Vid en reklamation tar JM ställning till om felet omfattas av garantin, eventuellt sker detta efter viss undersökning/utredning. Fel och skador som beror på bristande underhåll, felaktig skötsel, användning eller förslitning omfattas inte av garantin. Fel och skador som orsakats av yttre påverkan omfattas inte heller av garantiåtagandet. Exempelvis ingår inte normal justering av dörrar och fönster eller åtgärder enligt underhållsplan i garantiåtagandet. JM har rätt att avhjälpa fel på allt som ingått i entreprenaden. Innan bostadsrättsföreningen påbörjar reparationer av det som anses vara garantifel ska JM kontaktas i frågan.

9.2 Felanmälan år 1-2

Gemensamma ytor

För gemensamma ytor såsom trappuppgången eller innergården sker felanmälan till styrelsen genom bostadsrättsföreningens hemsida eller genom epost till styrelsen@brf.se.

Vitvaror

Vid fel på vitvaror i bostaden kontakta din vitvaruleverantör direkt,

Electrolux på telefon 0771-11 44 77

Uppge alltid vad felet är samt namn, adress, telefon, E-nr och FD-nummer (var du hittar dessa nummer för respektive produkt anges i bruksanvisningen).

Tv, telefoni och dator

Om du får problem med TV-, telefon- eller Internetanslutning se instruktion under avsnitt "Tv, telefoni och dator". Du kan även ringa Telia support på telefonnummer 020-240 250

Hiss och garageport

Vid fel på hiss eller garageport, kontakta leverantören Kone direkt på telefon 0771-50 00 00

Övrig felanmälan under kontorstid

JM Kundtjänst Bostad

Tel. 020-731 731

E-mail: kundservice@jm.se

Öppettider: Mån-Fre 07.00-16.00

tom 2017-12-31

Akuta fel efter kontorstid

Vid akuta fel efter kontorstid, dvs efter 16.00 på vardagar samt helger, kontakta jouren på telefon 08-657 64 00.

Detta bör undvikas och ska endast ske:

- Vid fel eller haveri där det finns risk för följdskador (exempelvis vid vattenläckage).
- Vid andra brådskande fall, exempelvis om värmeanläggningen inte fungerar vintertid.

OBS! Jouruttryckning för icke akuta fel, debiteras den som anmält felet. Om du själv orsakat felet, t.ex. stopp i avloppet, blir du betalningsskyldig.